



# รายงานผล

## การประเมินคุณธรรมและความโปร่งใส

## ในการดำเนินงานของสถานศึกษาออนไลน์

## ประจำปีงบประมาณ พ.ศ. 2563



สำนักงานเขตพื้นที่การศึกษาประถมศึกษาเพชรบูรณ์ เขต 3  
สำนักงานคณะกรรมการการศึกษาขั้นพื้นฐาน กระทรวงศึกษาธิการ

## คำนำ

ยุทธศาสตร์ชาติ 20 ปี (พ.ศ. 2561 - 2580) กำหนดเป้าหมายสำคัญในประเด็นที่เกี่ยวข้องกับการต่อต้านการทุจริตและประพฤติมิชอบ คือ ภาครัฐมีความโปร่งใสปลอดการทุจริตและประพฤติมิชอบ มีการบริหารจัดการตามหลักธรรมาภิบาลและหลักปรัชญาของเศรษฐกิจพอเพียงในทุกระดับ พร้อมทั้งสร้างวัฒนธรรมต่อต้านการทุจริตและประพฤติมิชอบของบุคลากรภาครัฐ โดยกำหนดมาตรการให้หน่วยงานภาครัฐ และทุกภาคส่วนดำเนินงานอย่างโปร่งใสเพื่อเสริมสร้างคุณธรรมความสุจริตความซื่อสัตย์ความโปร่งใส และเป็นธรรม รวมทั้ง กำหนดแนวทางการพัฒนาให้เกิดความโปร่งใส 3 ประการ ได้แก่ 1. ปลุกและปลูกจิตสำนึก

การเป็นพลเมืองดีมีวัฒนธรรมสุจริตและการปลูกฝังวัฒนธรรมในกลุ่มเด็กและเยาวชนทุกช่วงวัยทุกระดับส่งเสริมการปฏิบัติหน้าที่ของข้าราชการและเจ้าหน้าที่ของรัฐให้มีความใสสะอาดปราศจากพฤติกรรมที่ส่อไปในทางทุจริตและ 3. ปรับระบบงานและโครงสร้างองค์กรที่เอื้อต่อการลดการใช้ดุลพินิจในการปฏิบัติงานของเจ้าหน้าที่ โดยกำหนดให้หน่วยงานภาครัฐเข้ารับการประเมินคุณธรรมและความโปร่งใสในการดำเนินงานเพื่อจะได้ทราบผลการประเมินและแนวทางการพัฒนา ซึ่งจะช่วยยกระดับหน่วยงานในด้านคุณธรรมและความโปร่งใสในการดำเนินงานให้สอดคล้องกับยุทธศาสตร์ชาติ

การประเมินคุณธรรมและความโปร่งใสในการดำเนินงานของสถานศึกษาออนไลน์ ได้เริ่มดำเนินการในปีงบประมาณ พ.ศ. 2563 ซึ่งสำนักงานคณะกรรมการการศึกษาขั้นพื้นฐาน ได้จัดให้มีการประเมินในรูปแบบออนไลน์ โดยประเมินจากแหล่งข้อมูล 3 แหล่ง ได้แก่ 1. ผู้มีส่วนได้ส่วนเสียภายใน (สำหรับแบบ IIT) 2. ผู้มีส่วนได้ส่วนเสียภายนอก (สำหรับแบบ EIT) และ 3. เว็บไซต์สถานศึกษา (สำหรับแบบ OIT) ซึ่งผลคะแนนครั้งนี้จะสะท้อนให้เห็นถึงผลการปฏิบัติงานของสถานศึกษาด้านคุณธรรมและความโปร่งใสในการดำเนินงาน

สำนักงานเขตพื้นที่การศึกษาประถมศึกษาเพชรบูรณ์ เขต 3 หวังเป็นอย่างยิ่งว่าเอกสารรายงานผลการประเมินคุณธรรมและความโปร่งใสในการดำเนินงานของสถานศึกษาออนไลน์ ประจำปีงบประมาณ พ.ศ. 2563 ฉบับนี้ จะเป็นประโยชน์ต่อสถานศึกษาในฐานะหน่วยงานที่รับการประเมินและหน่วยงานที่เกี่ยวข้องทุกฝ่าย ในการนำผลการประเมินไปวางแผนปรับปรุงหรือพัฒนาการดำเนินงานในระดับนโยบายและระดับปฏิบัติต่อไป

ขอขอบคุณคณะที่ปรึกษาและคณะทำงานทุกท่านที่มีส่วนร่วมในการจัดทำรายงานผลการประเมินคุณธรรมและความโปร่งใสในการดำเนินงานของสถานศึกษาออนไลน์ จนบรรลุวัตถุประสงค์ วัตถุประสงค์ โอกาสนี้

สำนักงานเขตพื้นที่การศึกษาประถมศึกษาเพชรบูรณ์ เขต 3

## สารบัญ

|  | หน้า |
|--|------|
| คำนำ   |      |
| สารบัญ   |      |
| บทสรุปผู้บริหาร  |      |
| บทที่ 1 บทนำ   |      |
| ความเป็นมา   | 1    |
| แนวทางการประเมิน ITA ประจำปีงบประมาณ พ.ศ. 2563                             | 3    |
| หน่วยงานที่เกี่ยวข้องในการประเมิน ITA Online                               | 3    |
| บทที่ 2 วิธีการประเมิน   |      |
| ข้อมูลพื้นฐานเกี่ยวกับการประเมิน   | 5    |
| รายละเอียดการประเมิน ITA แต่ละตัวชี้วัด                                    | 6    |
| บทที่ 3 ระเบียบวิธีการประเมิน  |      |
| ตัวชี้วัดการประเมิน  | 19   |
| เครื่องมือที่ใช้ในการประเมิน   | 19   |
| กลุ่มประชากร กลุ่มตัวอย่าง และการเก็บรวบรวมข้อมูล                          | 20   |
| การประมวลผลคะแนน   | 21   |
| คะแนนและระดับผลการประเมิน  | 21   |
| แผนภาพแสดงภาพรวมการประเมินคุณธรรมและความโปร่งใสในการดำเนินงานของ           |      |
| สถานศึกษา ประจำปีงบประมาณ พ.ศ. 2563  | 22   |
| ขั้นตอนการประเมิน  | 23   |
| ช่วงเตรียมการประเมิน   | 24   |
| ช่วงสรุปผลการประเมิน   | 27   |
| บทที่ 4 ผลการประเมินคุณธรรมและความโปร่งใสในการดำเนินงานของสถานศึกษาออนไลน์ |      |
| ข้อมูลพื้นฐานของผู้เข้ารับการประเมิน                                       | 28   |
| ผลการประเมินในภาพรวมระดับสำนักงานเขตพื้นที่การศึกษา                        | 28   |
| ผลคะแนนรวมการประเมินคุณธรรมและความโปร่งใส                                  |      |
| ในการดำเนินงานของสถานศึกษาออนไลน์  | 30   |
| ผลคะแนนรวมการประเมินคุณธรรมและความโปร่งใส                                  |      |
| ในการดำเนินงานของสถานศึกษาออนไลน์ จำแนกตามแหล่งข้อมูล                      | 34   |
| ผลคะแนนการประเมินคุณธรรมและความโปร่งใสในการดำเนินงานของ                    |      |
| สถานศึกษาออนไลน์ จำแนกตามตัวชี้วัดการประเมิน                               | 36   |
| บทที่ 5 สรุป อภิปรายผล และข้อเสนอแนะ                                       |      |
| สรุปผลการประเมินคุณธรรมและความโปร่งใสในการดำเนินงาน                        |      |
| ของสถานศึกษาออนไลน์  | 47   |
| อภิปรายผลการประเมินคุณธรรมและความโปร่งใสในการดำเนินงาน                     |      |
| ของสถานศึกษาออนไลน์  | 48   |

## สารบัญ (ต่อ)

|   |    |
|---|----|
| ปัญหาและอุปสรรคการประเมินคุณธรรมและความโปร่งใสในการดำเนินงาน<br>ของสถานศึกษาออนไลน์ | 48 |
| ข้อเสนอแนะการประเมินคุณธรรมและความโปร่งใสในการดำเนินงาน<br>ของสถานศึกษาออนไลน์      | 48 |

### รายชื่อคณะทำงาน

#### ภาคผนวก

- ผลคะแนนคุณธรรมและความโปร่งใสในการดำเนินงานของสถานศึกษาออนไลน์ ประจำปีงบประมาณ  
พ.ศ. 2563 จำนวน 43 โรงเรียน

**บทสรุปผู้บริหาร**  
**การประเมินคุณธรรมและความโปร่งใสในการดำเนินงานของสถานศึกษาออนไลน์**  
**ประจำปีงบประมาณ พ.ศ. 2563**

การประเมินคุณธรรมและความโปร่งใสในการดำเนินงานของสถานศึกษาออนไลน์ (Integrity and Transparency Assessment Online: ITA Online) ประจำปีงบประมาณ พ.ศ. 2563 มีวัตถุประสงค์เพื่อประเมินผลด้านคุณธรรมและความโปร่งใสในการดำเนินงานของสถานศึกษา เพื่อให้ได้ข้อเสนอแนะในการปรับปรุงหรือพัฒนาคุณธรรมและความโปร่งใสในการดำเนินงานของสถานศึกษาและนำเสนอแนะไปจัดทำมาตรการในการป้องกันและปราบปรามการทุจริต ทั้งในระดับนโยบายและในระดับปฏิบัติ พร้อมทั้งนำผลการประเมินไปปรับปรุงและพัฒนากระบวนการปฏิบัติงาน โดยกลุ่มตัวอย่างที่ใช้ในการประเมิน ได้แก่ บุคลากรในสถานศึกษา ที่ทำงานให้กับสถานศึกษามาเป็นระยะเวลาไม่น้อยกว่า 1 ปี จำนวน 43 แห่ง ๆ ละไม่น้อยกว่า 25 คน และกลุ่มผู้บริหารหรือผู้มีส่วนได้ส่วนเสียของสถานศึกษา จำนวน 43 แห่ง ๆ ละไม่น้อยกว่า 20 คน โดยมีกรอบการประเมิน 10 ตัวชี้วัด ได้แก่ 1) การปฏิบัติหน้าที่ 2) การใช้งบประมาณ 3) การใช้อำนาจ 4) การใช้ทรัพย์สินของราชการ 5) การแก้ไขปัญหาการทุจริต 6) คุณภาพการดำเนินงาน 7) ประสิทธิภาพการสื่อสาร 8) การปรับปรุงระบบการทำงาน 9) การเปิดเผยข้อมูล และ 10) การป้องกันการทุจริต

สำหรับผลการประเมินคุณธรรมและความโปร่งใสในการดำเนินงานของสถานศึกษาออนไลน์ สรุปผลได้ดังนี้

**1. ผลการประเมินคุณธรรมและความโปร่งใสในการดำเนินงานของสถานศึกษา**

1.1 ผลการประเมินคุณธรรมและความโปร่งใสในการดำเนินงานของสถานศึกษา โดยภาพรวมระดับสำนักงานเขตพื้นที่การศึกษา ได้คะแนนร้อยละเฉลี่ย **85.59** ซึ่งถือว่ามีความคุณธรรมและความโปร่งใสในการดำเนินงานอยู่ใน**ระดับ A** โดย **ตัวชี้วัดที่ 1 การปฏิบัติหน้าที่** ได้คะแนนสูงสุด ร้อยละเฉลี่ย **92.76** ส่วนตัวชี้วัดที่ได้คะแนนต่ำกว่าตัวชี้วัดอื่นๆ คือ **ตัวชี้วัดที่ 10 การป้องกันการทุจริต** ได้คะแนนร้อยละเฉลี่ย **82.62**

1.2 การประเมินคุณธรรมและความโปร่งใสในการดำเนินงานของสถานศึกษาเป็นรายตัวชี้วัด ซึ่งได้จากการสำรวจความคิดเห็นของบุคลากรในสถานศึกษา ผู้บริหารหรือผู้มีส่วนได้ส่วนเสียของสถานศึกษา และจากเอกสารหลักฐานการเปิดเผยข้อมูลของสถานศึกษา ดังนี้

**ตัวชี้วัดที่ 1 การปฏิบัติหน้าที่** ในภาพรวมได้คะแนนร้อยละเฉลี่ย **92.76** ซึ่งอยู่ใน**ระดับ A**

**ตัวชี้วัดที่ 2 การใช้งบประมาณ** ในภาพรวมได้คะแนนร้อยละเฉลี่ย **83.16** ซึ่งอยู่ใน**ระดับ B**

**ตัวชี้วัดที่ 3 การใช้อำนาจ** ในภาพรวมได้คะแนนร้อยละเฉลี่ย **91.92** ซึ่งอยู่ใน**ระดับ A**

**ตัวชี้วัดที่ 4 การใช้ทรัพย์สินของราชการ** ในภาพรวมได้คะแนนร้อยละเฉลี่ย **83.70** ซึ่งอยู่ใน

**ระดับ B**

**ตัวชี้วัดที่ 5 การแก้ไขปัญหาการทุจริต** ในภาพรวมได้คะแนนร้อยละเฉลี่ย **87.77** ซึ่งอยู่ใน

**ระดับ A**

ตัวชี้วัดที่ 6 คุณภาพการดำเนินงาน ในภาพรวมได้คะแนนร้อยละเฉลี่ย 89.11 ซึ่งอยู่ในระดับ A

ตัวชี้วัดที่ 7 ประสิทธิภาพการสื่อสาร ในภาพรวมได้คะแนนร้อยละเฉลี่ย 84.15 ซึ่งอยู่ในระดับ B

ตัวชี้วัดที่ 8 การปรับปรุงระบบการทำงาน ในภาพรวมได้คะแนนร้อยละเฉลี่ย 83.75 ซึ่งอยู่ในระดับ B

ตัวชี้วัดที่ 9 การเปิดเผยข้อมูล ในภาพรวมได้คะแนนร้อยละเฉลี่ย 85.02 ซึ่งอยู่ในระดับ A

ตัวชี้วัดที่ 10 การป้องกันการทุจริต ในภาพรวมได้คะแนนร้อยละเฉลี่ย 82.62 ซึ่งอยู่ในระดับ B

1.3 สถานศึกษาได้คะแนนการประเมินผลการดำเนินงานอยู่ในระดับ AA จำนวน 4 แห่ง คิดเป็นร้อยละ 9.31 สถานศึกษาที่มีผลคะแนนอยู่ในระดับ A จำนวน 19 แห่ง คิดเป็นร้อยละ 44.19 สถานศึกษาที่มีผลคะแนนอยู่ในระดับ B จำนวน 19 แห่ง คิดเป็นร้อยละ 44.19 สถานศึกษาที่มีผลคะแนนอยู่ในระดับ C จำนวน 1 แห่ง คิดเป็นร้อยละ 2.33 สถานศึกษาที่มีผลคะแนนอยู่ในระดับ D จำนวน - แห่ง คิดเป็นร้อยละ - สถานศึกษาที่มีผลคะแนนอยู่ในระดับ E จำนวน - แห่ง คิดเป็นร้อยละ - และสถานศึกษาที่มีผลคะแนนอยู่ในระดับ F จำนวน - แห่ง คิดเป็นร้อยละ -

2. ปัญหาและอุปสรรคการประเมินคุณธรรมและความโปร่งใสในการดำเนินงานของสถานศึกษาออนไลน์

### 2.1 ด้านบุคลากร

1) ความเข้าใจในกระบวนการประเมิน ITA Online ของสถานศึกษาบางแห่ง ยังเข้าใจไม่ถูกต้อง

2) สถานศึกษามีการเปลี่ยนแปลงบุคลากรผู้รับผิดชอบหลักในการประเมินคุณธรรมและความโปร่งใสในการดำเนินงานของสถานศึกษาทำให้ไม่มีความพร้อมในการรับการประเมิน ITA Online

### 2.2 ด้านเทคนิค

ความยุ่งยากในขั้นตอนการตอบแบบ IIT และแบบ EIT ในบางพื้นที่

3. ข้อเสนอแนะการประเมินคุณธรรมและความโปร่งใสในการดำเนินงานของสถานศึกษาออนไลน์

### 3.1 ด้านบุคลากร

1) แจ้งกระบวนการวิธีการดำเนินงานผ่านทาง Social Network /ประชุม Video Conference

2) หากสถานศึกษามีการเปลี่ยนแปลงผู้รับผิดชอบควรให้ผู้รับผิดชอบคนเดิมได้อธิบายกระบวนการขั้นตอนในการประเมิน ITA Online ให้ผู้รับผิดชอบใหม่ หรือประสานที่ปรึกษาเกี่ยวกับกระบวนการและขั้นตอนการประเมิน

### 3.2 ด้านเทคนิค

ที่ปรึกษาการประเมิน และ สถานศึกษาที่เข้ารับการประเมิน ควรมีการทบทวนวิธีการใช้งานระบบ ITA Online

ที่ปรึกษาการประเมิน ควรชี้แจงและอำนวยความสะดวกในการตอบแบบประเมิน

## บทที่ 1 บทนำ

### ความเป็นมา

สำนักงานคณะกรรมการป้องกันและปราบปรามการทุจริตแห่งชาติ (สำนักงาน ป.ป.ช.) ได้พัฒนาเครื่องมือการประเมินเชิงบวกเพื่อเป็นมาตรการป้องกันการทุจริต และเป็นกลไกในการสร้างความตระหนักให้หน่วยงานภาครัฐมีการดำเนินงานอย่างโปร่งใสและมีคุณธรรม โดยใช้ชื่อว่า “การประเมินคุณธรรมและความโปร่งใสในการดำเนินงานของหน่วยงานภาครัฐ (Integrity and Transparency Assessment: ITA)” เป็นกลยุทธ์ที่สำคัญของยุทธศาสตร์ชาติว่าด้วยการป้องกันและปราบปรามการทุจริต ระยะที่ 3 (พ.ศ. 2560 – 2564) ซึ่งถือเป็นการยกระดับให้การประเมินคุณธรรมและความโปร่งใสในการดำเนินงานของหน่วยงานภาครัฐให้เป็น “มาตรการป้องกันการทุจริตเชิงรุก” ที่หน่วยงานภาครัฐทั่วประเทศจะต้องดำเนินการ โดยมุ่งหวังให้หน่วยงานภาครัฐที่เข้ารับการประเมิน ได้รับทราบผลการประเมินและแนวทางในการพัฒนาและยกระดับหน่วยงานในด้านคุณธรรมและความโปร่งใสในการดำเนินงานได้อย่างเหมาะสม และที่ผ่านมาพบว่า หลายหน่วยงานนำการประเมินคุณธรรมและความโปร่งใสในการดำเนินงานของหน่วยงานภาครัฐไปเป็นกรอบในการพัฒนาและยกระดับการบริหารการจัดการให้เป็นไปตามหลักธรรมาภิบาล เกิดการปรับปรุงประสิทธิภาพในการให้บริการและการอำนวยความสะดวกต่อประชาชน ให้เข้าถึงการบริการสาธารณะด้วยความเป็นธรรมผ่านการปฏิบัติงานอย่างมีมาตรฐาน มีการประกาศขั้นตอนและระยะเวลาในการให้บริการอย่างชัดเจน นอกจากนี้ ในด้านบริหารจัดการในหน่วยงาน ก็ยังพบว่าหน่วยงานให้ความสำคัญกับการป้องกันในประเด็นที่อาจเป็นความเสี่ยงหรือเป็นช่องทางที่อาจก่อให้เกิดการทุจริต การรับสินบน หรือก่อให้เกิดผลประโยชน์ทับซ้อน และสามารถยับยั้งการทุจริตหรือผลประโยชน์ทับซ้อนที่อาจเกิดขึ้นได้อย่างเท่าทันสถานการณ์ ซึ่งเมื่อหน่วยงานภาครัฐทั่วประเทศมีการป้องกันการทุจริตเชิงรุกในลักษณะดังกล่าว ก็จะทำให้การทุจริตในภาพรวมของประเทศลดลงได้ในที่สุด ตลอดจนยังผลักดันให้เกิดทิศทางการพัฒนาและปรับปรุงการทำงานภายในหน่วยงานในภาพรวมของประเทศให้มีประสิทธิภาพมากยิ่งขึ้นอีกด้วย

การดำเนินการประเมินคุณธรรมและความโปร่งใสในการดำเนินงานของหน่วยงานภาครัฐ (Integrity and Transparency Assessment: ITA) ที่ผ่านมา ถือว่าประสบความสำเร็จเป็นอย่างดี โดยได้รับความร่วมมือจากหน่วยงานภาครัฐที่เข้าร่วมเป็นอย่างดี และได้รับเสียงสะท้อนว่าการประเมินคุณธรรมและความโปร่งใสในการดำเนินงานของหน่วยงานภาครัฐนั้น เป็นเครื่องมือที่ช่วยให้หน่วยงานที่รับการประเมินได้มีการตรวจสอบและสอบทานตนเอง มีการปรับปรุงการดำเนินงานให้เป็นไปตามหลักธรรมาภิบาลในส่วนที่ยังขาดตกบกพร่อง มีการพัฒนาระบบงานให้เกิดความโปร่งใส มีการปรับปรุงการบริหารงานและการปฏิบัติงานอย่างเป็นธรรมทั้งต่อบุคลากรในหน่วยงานและต่อผู้มีส่วนได้ส่วนเสียของหน่วยงานได้เป็นอย่างดี

ปัจจุบันการประเมินคุณธรรมและความโปร่งใสในการดำเนินงานของหน่วยงานภาครัฐ ได้ถูกกำหนดเป็นตัวชี้วัดและค่าเป้าหมายของแผนแม่บทภายใต้ยุทธศาสตร์ชาติ ประเด็นที่ 21 การต่อต้านการทุจริตและประพฤติมิชอบ (พ.ศ. 2561 – 2580) โดยในระยะแรก (พ.ศ. 2561 – 2565) กำหนดค่าเป้าหมายให้หน่วยงานภาครัฐที่มีผลการประเมินผ่านเกณฑ์ (85 คะแนนขึ้นไป) ไม่น้อยกว่าร้อยละ 80

สำนักงานคณะกรรมการการศึกษาขั้นพื้นฐาน นอกจากจะเป็นหน่วยงานระดับกรม ที่รับการประเมินคุณธรรมและความโปร่งใสในการดำเนินงานจากสำนักงาน ป.ป.ช. แล้ว ยังเป็นหน่วยงาน ที่นำเครื่องมือการประเมินคุณธรรมและความโปร่งใสในการดำเนินงานของหน่วยงานภาครัฐ (Integrity and Transparency Assessment: ITA) ไปขยายผลเพื่อพัฒนาและยกระดับคุณธรรมและความโปร่งใส ของหน่วยงานในสังกัด โดยการประเมินคุณธรรมและความโปร่งใสในการดำเนินงานของสำนักงานเขตพื้นที่ การศึกษา จำนวน 225 เขต อย่างต่อเนื่อง และได้พัฒนานวัตกรรมการประเมินคุณธรรมและความโปร่งใสใน การดำเนินงานของสำนักงานเขตพื้นที่การศึกษาในรูปแบบออนไลน์ โดยมีแนวคิดการพัฒนานวัตกรรมการ ประเมินด้วยระบบ ITA Online เพื่อความสะดวกในการจัดเก็บข้อมูล รวดเร็วในการวิเคราะห์และประมวลผล โปร่งใสตรวจสอบได้ด้วยระบบเวลาจริง (Real-time system) และการประเมินมีประสิทธิภาพ ลดภาระงาน ด้านเอกสาร (Paperless) ของสำนักงานเขตพื้นที่การศึกษาที่รับการประเมินโดยปรับปรุงระบบการเก็บข้อมูล ให้เป็นแบบออนไลน์เต็มรูปแบบ

ในปีงบประมาณ พ.ศ. 2562 สำนักงาน ป.ป.ช. โดยสำนักประเมินคุณธรรมและความโปร่งใส ของหน่วยงานภาครัฐ ได้พัฒนาเกณฑ์การประเมินให้เกิดการสนับสนุนต่อการยกระดับค่าคะแนนดัชนีการรับรู้ การทุจริตของประเทศไทยได้อย่างเป็นรูปธรรม ซึ่งเป็นไปตามทิศทางของยุทธศาสตร์ชาติว่าด้วยการป้องกัน และปราบปรามการทุจริต ระยะที่ 3 (พ.ศ. 2560 – 2564) โดยได้สังเคราะห์ผลการวิจัยเรื่องแนวทางการ ปรับปรุงและแนวการพัฒนาเครื่องมือการประเมินคุณธรรมและความโปร่งใสในการดำเนินงานของหน่วยงาน ภาครัฐ เพื่อนำไปสู่การยกระดับคะแนนดัชนีการรับรู้การทุจริต (Corruption Perceptions Index: CPI) ของประเทศไทยให้สูงขึ้น และพัฒนาเกณฑ์การประเมินให้สามารถป้องกันการทุจริตเชิงรุกได้อย่าง มีประสิทธิภาพ รวมทั้งมีการบูรณาการเครื่องมือส่งเสริมด้านคุณธรรมและความโปร่งใสจากหน่วยงานอื่น ที่เกี่ยวข้อง เพื่อให้เป็นไปในทิศทางเดียวกัน ลดความซ้ำซ้อนของการดำเนินการ และมุ่งเน้นการร่วมดำเนินการ ขับเคลื่อนด้านธรรมาภิบาลในภาพรวมของประเทศ ส่งผลให้หน่วยงานราชการที่ได้รับการประเมิน ได้ประโยชน์ จากการประเมิน และนำผลการประเมินไปการปรับปรุงและพัฒนาประสิทธิภาพในการปฏิบัติงาน และได้รับ ประโยชน์ในมุมของการสื่อสารภาพลักษณ์องค์กร โดยเฉพาะการแสดงให้เห็นสังคมและสาธารณชนรับรู้ ว่าหน่วยงานให้ความสำคัญกับการเปิดเผยข้อมูลและการป้องกันการทุจริตในหน่วยงานอย่างไร และการ ดำเนินการดังกล่าว ไม่เป็นต้นทุนหรือภาระของหน่วยงานมากเกินไป รวมทั้งต้องไม่เป็นภาระกับบุคคล ที่เข้าร่วมกระบวนการประเมินด้วย



## แนวทางการประเมิน ITA Online ประจำปีงบประมาณ พ.ศ. 2563

---

สำหรับเกณฑ์การประเมินคุณธรรมและความโปร่งใสในการดำเนินงานของสถานศึกษาออนไลน์ ประจำปีงบประมาณ พ.ศ.2563 สำนักงานคณะกรรมการการศึกษาขั้นพื้นฐานใช้กรอบแนวทางการประเมินเช่นเดียวกับการประเมินคุณธรรมและความโปร่งใสในการดำเนินงานของสำนักงานเขตพื้นที่การศึกษาออนไลน์ ประจำปีงบประมาณ พ.ศ.2563 เพื่อให้สถานศึกษาที่เข้ารับการประเมิน ได้ทราบผลการประเมิน ตลอดจนข้อเสนอแนะที่จะนำไปสู่การปรับปรุงพัฒนาคุณธรรมและความโปร่งใสของหน่วยงานอย่างเชื่อมโยงและต่อเนื่อง โดยมีการปรับปรุงในรายละเอียดของระเบียบวิธีการประเมินและประเด็นการประเมินเล็กน้อย เพื่อแก้ไขปรับปรุงข้อจำกัดของการประเมินให้มีประสิทธิภาพมากยิ่งขึ้น

## หน่วยงานที่เกี่ยวข้องในการประเมิน ITA Online

---

ในการขับเคลื่อนการประเมิน ITA Online จำเป็นที่จะต้องมียุทธศาสตร์หลายหน่วยงานร่วมกันขับเคลื่อนการประเมิน ITA Online ให้สามารถดำเนินการได้อย่างเรียบร้อยและเป็นไปตามกรอบระยะเวลาที่กำหนดประกอบด้วย

**สำนักงานคณะกรรมการการศึกษาขั้นพื้นฐาน** เป็นหน่วยศูนย์กลางในการกำกับติดตามการประเมิน ITA Online โดยมีหน้าที่กำหนดกลไกและกระบวนการในการขับเคลื่อนการประเมินคุณธรรมและความโปร่งใสในการดำเนินงานของสถานศึกษาออนไลน์ในภาพรวม รวมไปถึงหลักการและหลักเกณฑ์ต่างๆ ในการประเมิน การกำกับติดตามการประเมินและการดำเนินการต่อผลการประเมิน เพื่อนำเสนอต่อ สำนักงาน ป.ป.ช.

**สำนักงาน ป.ป.ช.** มีบทบาทในการร่วมกำหนดแนวทางและร่วมกำกับติดตามการประเมิน รวมไปถึงการประสานงานในระหว่างกระบวนการต่างๆในการประเมิน

**สำนักงานเขตพื้นที่การศึกษา** เป็นหน่วยย่อยในการดำเนินการประเมินคุณธรรมและความโปร่งใสในการดำเนินงานของสถานศึกษาออนไลน์ โดยมีหน้าที่กำหนดกลไกและกระบวนการในการขับเคลื่อนการประเมินสถานศึกษากลุ่มเป้าหมาย คือ โรงเรียนคุณภาพประจำตำบลในแต่ละเขตพื้นที่การศึกษา

**สถานศึกษา** เป็นกลุ่มเป้าหมายที่รับการประเมิน โดยในปีงบประมาณ พ.ศ.2563 สำนักงานคณะกรรมการการศึกษาขั้นพื้นฐาน กำหนดให้โรงเรียนคุณภาพประจำตำบล จำนวน 8,224 แห่ง เข้ารับการประเมิน

สำหรับการประเมินคุณธรรมและความโปร่งใสในการดำเนินงานของสถานศึกษาออนไลน์ ประจำปีงบประมาณ พ.ศ. 2563 ในปีนี้ ถือเป็นขยายผลการนำเครื่องมือการประเมินคุณธรรมและความโปร่งใส มาใช้ในการประเมินสถานศึกษาในสังกัดสำนักงานคณะกรรมการการศึกษาขั้นพื้นฐาน ในรูปแบบออนไลน์เป็นครั้งแรก หลังจากที่ได้มีการปรับปรุงเครื่องมือการประเมินอย่างต่อเนื่องในการประเมินสำนักงานเขตพื้นที่การศึกษาจนประสบผลสำเร็จ โดยการประเมินผ่านระบบ ITA Online ซึ่งได้ดำเนินการพัฒนาและออกแบบระบบการประเมินในครั้งนี้อย่างง่ายต่อการใช้งาน ลดความยุ่งยาก ซับซ้อนในการนำเข้าสู่ข้อมูล และคำนึงถึงความสะดวกในการตอบคำถามแบบสำรวจของผู้ที่เกี่ยวข้อง

การประเมินคุณธรรมและความโปร่งใสในการดำเนินงานของสถานศึกษาออนไลน์ในครั้งนี้จะทำให้หน่วยงานเกิดความตระหนัก และนำกรอบการประเมินที่กำหนดไปดำเนินการจัดทำมาตรการส่งเสริมคุณธรรมและความโปร่งใส พัฒนาระบบงาน ออกแบบกลไกปรับปรุงแก้ไข ขั้นตอน วิธีการปฏิบัติงานต่างๆ ที่เกี่ยวข้อง รวมถึงเปิดเผยข้อมูลหรือข่าวสารสาธารณะในครอบครอง ได้อย่างมีประสิทธิภาพ นอกจากนี้ผลการประเมินคุณธรรมและความโปร่งใสในการดำเนินงานของสถานศึกษาออนไลน์ ประจำปีงบประมาณ พ.ศ. 2563 จะเป็นข้อมูลพื้นฐานสำคัญที่จะนำไปสู่การปรับปรุงหน่วยงานและการวางแผนในการป้องกันการทุจริตทั้งระดับนโยบายและระดับปฏิบัติในอนาคตอีกด้วย



## บทที่ 2 วิธีการประเมิน

### ข้อมูลพื้นฐานเกี่ยวกับการประเมิน

---

สำนักงาน ป.ป.ช. ได้ให้ความสำคัญในการพัฒนาวิธีการประเมินให้เกิดการยกระดับค่าคะแนนดัชนีการรับรู้การทุจริต (Corruption Perceptions Index: CPI) ของประเทศไทยได้อย่างเป็นรูปธรรม โดยได้ศึกษาข้อมูลจากผลการวิจัย เรื่อง แนวทางการปรับปรุงและแนวการพัฒนาเครื่องมือการประเมินคุณธรรมและความโปร่งใสในการดำเนินงานของหน่วยงานภาครัฐ เพื่อนำไปสู่การยกระดับคะแนนดัชนีการรับรู้การทุจริต (CPI) ของประเทศไทยให้สูงขึ้น ซึ่งการวิจัยดังกล่าวได้สังเคราะห์ประเด็นการสำรวจของแต่ละแหล่งข้อมูลที่องค์การความโปร่งใสนานาชาติ (Transparency International) นำมาใช้ในการประเมินดัชนีการรับรู้การทุจริต ประกอบกับการศึกษาข้อมูลทางวิชาการเพิ่มเติม การเชื่อมโยงให้เกิดความต่อเนื่องกับเกณฑ์การประเมินเดิม และการเชื่อมโยงกับเครื่องมืออื่นๆที่เกี่ยวข้อง ทำให้การประเมินมีเนื้อหาครอบคลุมหลายด้านซึ่งเกี่ยวข้องกับคุณธรรม ความโปร่งใส และการทุจริต ทั้งที่มีลักษณะการทุจริตทางตรงและการทุจริตทางอ้อม รวมถึงบริบทแวดล้อมที่เกี่ยวข้องกับการทุจริต ซึ่งจะเป็นประโยชน์ต่อหน่วยงานในการนำไปสู่การปรับปรุงแก้ไข ลดโอกาสหรือความเสี่ยงที่จะเกิดการทุจริตในหน่วยงานภาครัฐ และส่งผลต่อการยกระดับคะแนน CPI ของประเทศไทยในระยะยาวได้ โดยจำแนกตัวชี้วัดออกเป็น 10 ตัวชี้วัด ได้แก่

- 1) การปฏิบัติหน้าที่
- 2) การใช้งบประมาณ
- 3) การใช้อำนาจ
- 4) การใช้ทรัพย์สินของราชการ
- 5) การแก้ไขปัญหาการทุจริต
- 6) คุณภาพการดำเนินงาน
- 7) ประสิทธิภาพการสื่อสาร
- 8) การปรับปรุงระบบการทำงาน
- 9) การเปิดเผยข้อมูล
- 10) การป้องกันการทุจริต

**รายละเอียดการประเมิน ITA แต่ละตัวชี้วัด**

| ตัวชี้วัดที่        | ผู้ประเมิน | ประเด็นการประเมิน/ข้อมูล  | จำนวนข้อคำถาม |
|---------------------|------------|---|---------------|
| 1.การปฏิบัติหน้าที่ | IIT        | <p>1. บุคลากรในสถานศึกษาของท่าน ปฏิบัติงาน/ให้บริการแก่ผู้มาติดต่อ ตามประเด็นดังต่อไปนี้ มากน้อยเพียงใด</p> <ul style="list-style-type: none"> <li>▪ เป็นไปตามขั้นตอนที่กำหนด</li> <li>▪ เป็นไปตามระยะเวลาที่กำหนด</li> </ul> <p>2. บุคลากรในสถานศึกษาของท่าน ปฏิบัติงาน/ให้บริการแก่ผู้มาติดต่อทั่ว ๆ ไป กับผู้มาติดต่อที่รู้จักเป็นการส่วนตัวอย่างเท่าเทียมกัน มากน้อยเพียงใด</p> <p>3. บุคลากรในสถานศึกษาของท่าน มีพฤติกรรมในการปฏิบัติงาน ตามประเด็นดังต่อไปนี้ อย่างไร</p> <ul style="list-style-type: none"> <li>▪ มุ่งผลสำเร็จของงาน</li> <li>▪ ให้ความสำคัญกับงานมากกว่าธุระส่วนตัว</li> <li>▪ พร้อมรับผิดชอบ หากความผิดพลาดเกิดจากตนเอง</li> </ul> <p>4. บุคลากรในสถานศึกษาของท่าน มีการเรียกรับสิ่งดังต่อไปนี้ จากผู้มาติดต่อ เพื่อแลกกับการปฏิบัติงาน การอนุมัติ อนุญาต หรือให้บริการ หรือไม่</p> <ul style="list-style-type: none"> <li>▪ เงิน</li> <li>▪ ทริพย์สิน</li> <li>▪ ประโยชน์อื่นๆ ที่คำนวณเป็นเงินได้ เช่น การลดราคา การรับความบันเทิง เป็นต้น</li> </ul> <p>5. นอกเหนือจากการรับจากญาติหรือจากบุคคล ที่ให้กันในโอกาสต่าง ๆ โดยปกติตามขนบธรรมเนียม ประเพณี หรือวัฒนธรรม หรือให้กันตามมารยาทที่ปฏิบัติกันในสังคมแล้ว บุคลากรในสถานศึกษาของท่าน มีการรับสิ่งดังต่อไปนี้ หรือไม่</p> <ul style="list-style-type: none"> <li>▪ เงิน</li> <li>▪ ทริพย์สิน</li> <li>▪ ประโยชน์อื่นๆ ที่คำนวณเป็นเงินได้ เช่น การลดราคา การรับความบันเทิง เป็นต้น</li> </ul> <p>6 บุคลากรในสถานศึกษาของท่าน มีการให้สิ่งดังต่อไปนี้ แก่บุคคลภายนอกหรือภาคเอกชน เพื่อสร้างความสัมพันธ์ที่ดีและคาดหวังให้มีการตอบแทนในอนาคต หรือไม่</p> <ul style="list-style-type: none"> <li>▪ เงิน</li> <li>▪ ทริพย์สิน</li> <li>▪ ประโยชน์อื่นๆ ที่คำนวณเป็นเงินได้ เช่น การลดราคา การรับความบันเทิง เป็นต้น</li> </ul> | 6 ข้อ         |

| ตัวชี้วัดที่         | ผู้ประเมิน | ประเด็นการประเมิน/ข้อมูล   | จำนวนข้อ<br>คำถาม |
|----------------------|------------|--|-------------------|
| 2.การใช้<br>งบประมาณ | IIT        | <p>7. ท่านรู้เกี่ยวกับแผนการใช้จ่ายงบประมาณประจำปี ของสถานศึกษาของท่าน มากน้อยเพียงใด</p> <p>8. สถานศึกษาของท่าน ใช้จ่ายงบประมาณ โดยคำนึงถึงประเด็นดังต่อไปนี้ มากน้อยเพียงใด</p> <ul style="list-style-type: none"> <li>■ คุ่มค่า</li> <li>■ ไม่บิดเบือนวัตถุประสงค์ของงบประมาณที่ตั้งไว้</li> </ul> <p>9. สถานศึกษาของท่าน ใช้จ่ายงบประมาณเพื่อประโยชน์ส่วนตัว กลุ่ม หรือพวกพ้อง มากน้อยเพียงใด</p> <p>10. บุคลากรในสถานศึกษาของท่าน มีการเบิกจ่ายเงินที่เป็นเท็จ เช่น ค่าวัสดุอุปกรณ์ ครุภัณฑ์ ค่าใช้จ่ายในการเดินทางไปราชการ ค่าตอบแทนการปฏิบัติงานนอกเวลาราชการ ฯลฯ มากน้อยเพียงใด</p> <p>11. สถานศึกษาของท่าน มีการจัดซื้อจัดจ้าง/การจัดหาพัสดุ และการตรวจรับพัสดุในลักษณะดังต่อไปนี้</p> <p>มากน้อยเพียงใด</p> <ul style="list-style-type: none"> <li>■ ไปรษณีย์ ตรวจสอบได้</li> <li>■ เอื้อประโยชน์ให้ผู้ประกอบการรายใดรายหนึ่ง</li> </ul> <p>12. สถานศึกษาของท่าน เปิดโอกาสให้ท่าน มีส่วนร่วมในการตรวจสอบการใช้จ่ายงบประมาณ ตามประเด็นดังต่อไปนี้ มากน้อยเพียงใด</p> <ul style="list-style-type: none"> <li>■ สอบถาม</li> <li>■ ทักท้วง</li> <li>■ ร้องเรียน</li> </ul> | 6 ข้อ             |

| ตัวชี้วัดที่                        | ผู้ประเมิน | ประเด็นการประเมิน/ข้อมูล   | จำนวนข้อ<br>คำถาม |
|-------------------------------------|------------|--|-------------------|
| 3. การใช้<br>อำนาจ                  | IIT        | <p>13. ท่านได้รับมอบหมายงานจากผู้บังคับบัญชาอย่างเป็นธรรม<br/>อย่างน้อยเพียงใด</p> <p>14. ท่านได้รับการประเมินผลการปฏิบัติงาน ตามระดับคุณภาพของ<br/>ผลงานอย่างถูกต้อง มากน้อยเพียงใด</p> <p>15. ผู้บังคับบัญชาของท่าน มีการคัดเลือกผู้เข้ารับ<br/>การฝึกอบรม การศึกษาดูงาน หรือการให้ทุนการศึกษา อย่างเป็น<br/>ธรรม มากน้อยเพียงใด</p> <p>16. ท่านเคยถูกผู้บังคับบัญชาสั่งการให้ทำธุระส่วนตัว<br/>ของผู้บังคับบัญชา มากน้อยเพียงใด</p> <p>17. ท่านเคยถูกผู้บังคับบัญชาสั่งการให้ทำในสิ่งที่ไม่<br/>ถูกต้อง หรือมีความเสี่ยงต่อการทุจริต มากน้อยเพียงใด</p> <p>18. การบริหารงานบุคคลของสถานศึกษาของท่าน<br/>มีลักษณะดังต่อไปนี้ มากน้อยเพียงใด</p> <ul style="list-style-type: none"> <li>▪ ถูกแทรกแซงจากผู้มีอำนาจ</li> <li>▪ มีการซื้อขายตำแหน่ง</li> <li>▪ เอื้อประโยชน์ให้กลุ่มหรือพวกพ้อง</li> </ul>                                 | 6 ข้อ             |
| 4. การใช้<br>ทรัพย์สิน<br>ของราชการ | IIT        | <p>19. บุคลากรในสถานศึกษาของท่าน มีการเอาทรัพย์สินของราชการ<br/>ไปเป็นของส่วนตัว หรือนำไปให้กลุ่มหรือพวกพ้อง มากน้อยเพียงใด</p> <p>20. ขั้นตอนการขออนุญาตเพื่อยืมทรัพย์สินของราชการ ไปใช้<br/>ปฏิบัติงานในสถานศึกษาของท่าน มีความสะดวก มากน้อยเพียงใด</p> <p>21. ถ้าต้องมีการขอยืมทรัพย์สินของราชการ<br/>ไปใช้ปฏิบัติงาน บุคลากรในสถานศึกษาของท่าน มีการ<br/>ขออนุญาตอย่างถูกต้อง มากน้อยเพียงใด</p> <p>22. บุคคลภายนอกหรือภาคเอกชน มีการนำทรัพย์สินของราชการไป<br/>ใช้ โดยไม่ได้ขออนุญาตอย่างถูกต้อง<br/>จากสถานศึกษาของท่าน มากน้อยเพียงใด</p> <p>23. ท่านรู้แนวปฏิบัติของสถานศึกษาของท่าน เกี่ยวกับการใช้<br/>ทรัพย์สินของราชการที่ถูกต้อง มากน้อยเพียงใด</p> <p>24. สถานศึกษาของท่าน มีการกำกับดูแลและตรวจสอบการใช้<br/>ทรัพย์สินของราชการ เพื่อป้องกันไม่ให้เกิดการนำไปใช้ประโยชน์ส่วนตัว<br/>กลุ่ม หรือ พวกพ้อง มากน้อยเพียงใด</p> | 6 ข้อ             |

| ตัวชี้วัดที่                      | ผู้ประเมิน | ประเด็นการประเมิน/ข้อมูล   | จำนวนข้อ<br>คำถาม |
|-----------------------------------|------------|--|-------------------|
| 5. การแก้ไข<br>ปัญหาการ<br>ทุจริต | IIT        | <p>25. ผู้บริหารสูงสุดของสถานศึกษาของท่าน<br/>ให้ความสำคัญกับการต่อต้านการทุจริต มากน้อยเพียงใด</p> <p>26. สถานศึกษาของท่าน มีการดำเนินการ ดังต่อไปนี้ หรือไม่</p> <ul style="list-style-type: none"> <li>▪ ทบทวนนโยบายหรือมาตรการป้องกันการทุจริตในสถานศึกษาให้มีประสิทธิภาพ</li> <li>▪ จัดทำแผนงานด้านการป้องกันและปราบปรามการทุจริตของสถานศึกษา</li> </ul> <p>27. ปัญหาการทุจริตในสถานศึกษาของท่าน ได้รับการแก้ไข มากน้อยเพียงใด</p> <p>28. สถานศึกษาของท่าน มีการดำเนินการดังต่อไปนี้ ต่อการทุจริตในสถานศึกษา มากน้อยเพียงใด</p> <ul style="list-style-type: none"> <li>▪ เผื่อระวังการทุจริต</li> <li>▪ ตรวจสอบการทุจริต</li> <li>▪ ลงโทษทางวินัย เมื่อมีการทุจริต</li> </ul> <p>29. สถานศึกษาของท่าน มีการนำผลการตรวจสอบของฝ่ายตรวจสอบ ทั้งภายในและภายนอกสถานศึกษา ไปปรับปรุงการทำงาน เพื่อป้องกันการทุจริตในสถานศึกษา มากน้อยเพียงใด</p> <p>30. หากท่านพบเห็นแนวโน้มการทุจริตที่จะเกิดขึ้นในสถานศึกษาของท่าน ท่านมีความคิดเห็นต่อประเด็นดังต่อไปนี้ อย่างไร</p> <ul style="list-style-type: none"> <li>▪ สามารถร้องเรียนและส่งหลักฐานได้อย่างสะดวก</li> <li>▪ สามารถติดตามผลการร้องเรียนได้</li> <li>▪ มั่นใจว่าจะมีการดำเนินการอย่างตรงไปตรงมา</li> <li>▪ มั่นใจว่าจะปลอดภัยและไม่มีผลกระทบต่อตนเอง</li> </ul> | 6 ข้อ             |

| ตัวชี้วัดที่                    | ผู้ประเมิน | ประเด็นการประเมิน/ข้อมูล   | จำนวนข้อ<br>คำถาม |
|---------------------------------|------------|--|-------------------|
| 6. คุณภาพ<br>การดำเนินงาน       | EIT        | <p>1. บุคลากรในสถานศึกษาที่ท่านติดต่อ ปฏิบัติงาน/ให้บริการแก่ท่าน ตามประเด็นดังต่อไปนี้ มากน้อยเพียงใด</p> <ul style="list-style-type: none"> <li>■ เป็นไปตามขั้นตอนที่กำหนด</li> <li>■ เป็นไปตามระยะเวลาที่กำหนด</li> </ul> <p>2. บุคลากรในสถานศึกษาที่ท่านติดต่อ ปฏิบัติงาน/ให้บริการแก่ท่าน กับผู้มาติดต่อคนอื่น ๆ อย่างเท่าเทียมกัน มากน้อยเพียงใด</p> <p>3. บุคลากรในสถานศึกษาที่ท่านติดต่อ ให้ข้อมูล เกี่ยวกับการดำเนินการ/ให้บริการแก่ท่านอย่างไรตรงไปตรงมา ไม่ปิดบังหรือบิดเบือนข้อมูล มากน้อยเพียงใด</p> <p>4. ในระยะเวลา 1 ปีที่ผ่านมา ท่านเคยถูกบุคลากรในสถานศึกษาที่ท่านติดต่อ ร้องขอให้จ่ายหรือให้สิ่งดังต่อไปนี้ เพื่อแลกกับการปฏิบัติงาน การอนุมัติ อนุญาต หรือให้บริการ หรือไม่</p> <ul style="list-style-type: none"> <li>■ เงิน</li> <li>■ ทริพพีน</li> <li>■ ประโยชน์อื่น ๆ ที่อาจคำนวณเป็นเงินได้ เช่น การลดราคา การให้ความบันเทิง เป็นต้น</li> </ul> <p>5. สถานศึกษาที่ท่านติดต่อ มีการดำเนินงาน โดยคำนึงถึงประโยชน์ของประชาชนและส่วนรวมเป็นหลัก มากน้อยเพียงใด</p> | 5 ข้อ             |
| 7.<br>ประสิทธิภาพ<br>การสื่อสาร | EIT        | <p>6. การเผยแพร่ข้อมูลของสถานศึกษาที่ท่านติดต่อ มีลักษณะดังต่อไปนี้ มากน้อยเพียงใด</p> <ul style="list-style-type: none"> <li>■ เข้าถึงง่าย ไม่ซับซ้อน</li> <li>■ มีช่องทางหลากหลาย</li> </ul> <p>7. สถานศึกษาที่ท่านติดต่อ มีการเผยแพร่ผลงานหรือข้อมูลที่สาธารณชนควรรับทราบอย่างชัดเจน มากน้อยเพียงใด</p> <p>8. สถานศึกษาที่ท่านติดต่อ มีช่องทางรับฟังคำติชมหรือความคิดเห็นเกี่ยวกับการดำเนินงาน/การให้บริการ หรือไม่</p> <p>9. สถานศึกษาที่ท่านติดต่อ มีการชี้แจงและตอบคำถาม เมื่อมีข้อกังวลสงสัยเกี่ยวกับการดำเนินงานได้อย่างชัดเจน มากน้อยเพียงใด</p> <p>10. สถานศึกษาที่ท่านติดต่อ มีช่องทางให้ผู้มาติดต่อร้องเรียนการทุจริตของบุคลากรในสถานศึกษา หรือไม่</p>   | 5 ข้อ             |



| ตัวชี้วัดที่                             | ผู้ประเมิน            | ประเด็นการประเมิน/ข้อมูล   | จำนวนข้อ<br>คำถาม |
|--|-----------------------|--|-------------------|
| 8. การปรับปรุงระบบการทำงาน               | EIT                   | 11. บุคลากรในสถานศึกษาที่ท่านติดต่อ มีการปรับปรุงคุณภาพการปฏิบัติงาน/การให้บริการให้ดีขึ้น มากน้อยเพียงใด<br>12. สถานศึกษาที่ท่านติดต่อ มีการปรับปรุงวิธีการและขั้นตอนการดำเนินงาน/การให้บริการให้ดีขึ้น มากน้อยเพียงใด<br>13. สถานศึกษาที่ท่านติดต่อ มีการนำเทคโนโลยีมาใช้ในการดำเนินงาน/การให้บริการ ให้เกิดความสะดวกรวดเร็วมากขึ้นหรือไม่<br>14. สถานศึกษาที่ท่านติดต่อ เปิดโอกาสให้ผู้รับบริการ ผู้มาติดต่อ หรือผู้มีส่วนได้ส่วนเสีย เข้าไปมีส่วนร่วมในการปรับปรุงพัฒนาการดำเนินงาน/การให้บริการของสถานศึกษาให้ดีขึ้น มากน้อยเพียงใด<br>15. สถานศึกษาที่ท่านติดต่อ มีการปรับปรุงการดำเนินงาน/การให้บริการ ให้มีความโปร่งใสมากขึ้น<br>มากน้อยเพียงใด  | 5 ข้อ             |
| 9. การเปิดเผยข้อมูล<br>9.1 ข้อมูลพื้นฐาน | เว็บไซต์<br>สถานศึกษา | 1. โครงสร้าง<br>- แสดงแผนผังแสดงโครงสร้างการแบ่งส่วนราชการของสถานศึกษา ประกอบด้วยตำแหน่งที่สำคัญ และการแบ่งส่วนงานภายใน เช่น งาน 4 ฝ่าย หรือ ภาระงาน และองค์คณะบุคคล เป็นต้น<br>2. ข้อมูลผู้บริหาร<br>- แสดงรายนามของผู้บริหารของสถานศึกษา ประกอบด้วย ชื่อ-นามสกุล ตำแหน่ง รูปถ่าย ช่องทางการติดต่อ ผู้บริหารสูงสุด หรือหัวหน้าสถานศึกษา และผู้ดำรงตำแหน่งทางการบริหารของสถานศึกษา<br>3. อำนาจหน้าที่<br>- แสดงข้อมูลหน้าที่และอำนาจของสถานศึกษาตามที่กฎหมายกำหนด<br>4. แผนยุทธศาสตร์ หรือแผนพัฒนาสถานศึกษา<br>- แสดงแผนการดำเนินการกิจของสถานศึกษาที่มีระยะมากกว่า 1 ปี ซึ่งมีข้อมูลรายละเอียดของแผนฯ เช่น ยุทธศาสตร์ หรือแนวทาง เป้าหมาย ตัวชี้วัด เป็นต้น และเป็นแผนที่ มีระยะเวลาบังคับใช้ครอบคลุมปี พ.ศ. 2563<br>5. ข้อมูลการติดต่อ<br>- แสดงข้อมูลการติดต่อ ดังนี้ 1) ที่อยู่ 2) หมายเลขโทรศัพท์ 3) หมายเลขโทรสาร (ถ้ามี) 4) ที่อยู่ไปรษณีย์อิเล็กทรอนิกส์ (e-mail) 5) แผนที่ตั้งของหน่วยงาน | 33 ข้อมูล         |

| ตัวชี้วัดที่ | ผู้ประเมิน | ประเด็นการประเมิน/ข้อมูล  | จำนวนข้อ<br>คำถาม |
|--------------|------------|---|-------------------|
| (ต่อ)        |            | <p>6. กฎหมายที่เกี่ยวข้อง<br/>แสดงกฎหมายที่เกี่ยวข้องกับการดำเนินงานหรือการปฏิบัติงานของสถานศึกษา เช่น</p> <ul style="list-style-type: none"> <li>- พรบ.การศึกษาแห่งชาติ พ.ศ. 2542 และที่แก้ไขเพิ่มเติม</li> <li>- พรบ.ระเบียบบริหารราชการกระทรวงศึกษาธิการ พ.ศ. 2546 และที่แก้ไขเพิ่มเติม</li> <li>- พรบ.ระเบียบข้าราชการครูและบุคลากรทางการศึกษา พ.ศ. 2547 และที่แก้ไขเพิ่มเติม</li> <li>- พรบ.การศึกษาภาคบังคับ พ.ศ. 2545</li> <li>- พรบ.ข้อมูลข่าวสารของราชการ พ.ศ. 2540 และที่แก้ไขเพิ่มเติม</li> <li>- พรบ.สภาครูและบุคลากรทางการศึกษา พ.ศ.2546</li> <li>- ระเบียบกระทรวงศึกษาธิการ ว่าด้วยการบริหารจัดการและขอเขตการปฏิบัติหน้าที่ของสถานศึกษาขั้นพื้นฐานที่เป็นนิติบุคคลในสังกัดเขตพื้นที่การศึกษา พ.ศ. 2546 (ออกตามมาตรา35 พรบ.ระเบียบบริหารราชการกระทรวงศึกษาธิการ)</li> <li>- กฎกระทรวงกำหนดจำนวนกรรมการ คุณสมบัติ หลักเกณฑ์วิธีการสรรหากรรมการสถานศึกษาขั้นพื้นฐาน พ.ศ. 2546 เป็นต้น</li> </ul> <p>7. ข่าวประชาสัมพันธ์<br/>แสดงข้อมูลข่าวสารต่าง ๆ ที่เกี่ยวข้องกับการดำเนินงานตามอำนาจหน้าที่หรือภารกิจของสถานศึกษา โดยจะต้องเป็นข้อมูลภายในปีงบประมาณ พ.ศ. 2563</p> <p>8. Q &amp; A<br/>แสดงช่องทางที่บุคคลภายนอกสามารถสอบถามข้อมูลต่าง ๆ ได้ และสถานศึกษาสามารถสื่อสารให้คำตอบกับผู้สอบถามได้ โดยมีลักษณะเป็นการสื่อสารได้สองทาง เช่น Web board, กล่องข้อความถาม-ตอบ เป็นต้น และสามารถเชื่อมโยงไปยังช่องทางข้างต้นได้จากเว็บไซต์หลักของสถานศึกษา</p> <p>9. Social Network<br/>แสดงเครือข่ายสังคมออนไลน์ของสถานศึกษา เช่น Facebook หรือ Line หรือ Twitter หรือ Instagram เป็นต้น และสามารถเชื่อมโยงไปยังช่องทางข้างต้นได้จากเว็บไซต์หลักของสถานศึกษา</p> |                   |

| ตัวชี้วัดที่         | ผู้ประเมิน | ประเด็นการประเมิน/ข้อมูล   | จำนวนข้อ<br>คำถาม |
|----------------------|------------|--|-------------------|
| 9.2 การ<br>บริหารงาน |            | <p>10. แผนดำเนินงานประจำปี<br/>แสดงแผนการดำเนินงานของสถานศึกษาที่มีระยะ 1 ปี มีข้อมูลรายละเอียดของแผนฯ เช่น โครงการหรือกิจกรรมงบประมาณที่ใช้ระยะเวลาในการดำเนินงาน เป็นต้น และเป็นแผนที่ระยะเวลาบังคับใช้ในปี พ.ศ. 2563</p> <p>11. รายงานการกำกับ ติดตามการดำเนินงาน ประจำปี รอบ 6 เดือน<br/>แสดงความก้าวหน้าในการดำเนินงานตามแผนดำเนินงานประจำปี มีเนื้อหาหรือรายละเอียดความก้าวหน้า เช่น ความก้าวหน้าการดำเนินการแต่ละโครงการ/กิจกรรม รายละเอียดงบประมาณที่ใช้ ดำเนินงาน เป็นต้น และเป็นข้อมูลในระยะเวลา 6 เดือนแรก ของปี พ.ศ. 2563</p> <p>12. รายงานผลการดำเนินงานประจำปี<br/>แสดงผลการดำเนินงานตามแผนดำเนินงานประจำปี มีข้อมูลรายละเอียดสรุปผลการดำเนินงาน เช่น ผลการดำเนินการ โครงการหรือกิจกรรม ผลการใช้จ่ายงบประมาณ ปัญหา อุปสรรค ข้อเสนอแนะ ผลสัมฤทธิ์ตามเป้าหมาย เป็นต้น และเป็นรายงานผลการดำเนินงานของปี พ.ศ. 2562</p> <p>13. คู่มือหรือมาตรฐานการปฏิบัติงาน<br/>แสดงคู่มือหรือแนวทางการปฏิบัติงาน 4 ฝ่าย ของสถานศึกษาที่บุคลากรในสถานศึกษาใช้ยึดถือปฏิบัติให้เป็นมาตรฐานเดียวกัน มีข้อมูลรายละเอียดของการปฏิบัติงาน เช่น เป็นคู่มือปฏิบัติภารกิจใด สำหรับบุคลากรในสถาน ศึกษา กำหนดวิธีการขั้นตอนการปฏิบัติอย่างไร เป็นต้น</p> <p>14. คู่มือหรือมาตรฐานการให้บริการ<br/>แสดงคู่มือหรือแนวทางการปฏิบัติที่ผู้รับบริการหรือผู้มาติดต่อกับ สถานศึกษาใช้เป็นข้อมูลในการขอรับบริการหรือติดต่อกับสถานศึกษา มีข้อมูลรายละเอียดของการปฏิบัติ เช่น คู่มือหรือแนวทางการปฏิบัติสำหรับการให้บริการ ประเภทงานให้บริการ <b>ขั้นตอนการให้บริการแผนผัง/แผนภูมิการให้บริการ ระยะเวลาที่ใช้ในการให้บริการ และผู้รับผิดชอบในการให้บริการ เป็นต้น</b></p> <p>15. ข้อมูลเชิงสถิติการให้บริการ<br/>แสดงข้อมูลสถิติการให้บริการตามภารกิจของสถานศึกษา และเป็นข้อมูลการให้บริการที่เกิดขึ้นในปี พ.ศ. 2563</p> |                   |

| ตัวชี้วัดที่                  | ผู้ประเมิน | ประเด็นการประเมิน/ข้อมูล   | จำนวนข้อ<br>คำถาม |
|-------------------------------|------------|--|-------------------|
| (ต่อ)                         |            | <p>16. รายงานผลการสำรวจความพึงพอใจการให้บริการ<br/>แสดงผลสำรวจความพึงพอใจการให้บริการตามอำนาจหน้าที่หรือภารกิจของสถานศึกษา และเป็นรายงานผลของปี พ.ศ. 2562</p> <p>17. E-Service<br/>แสดงช่องทางที่บุคคลภายนอกสามารถขอรับบริการตามอำนาจหน้าที่ภารกิจของสถานศึกษาผ่านช่องทางออนไลน์ เพื่อช่วยอำนวยความสะดวกแก่ผู้ขอรับบริการ และสามารถเข้าถึงหรือเชื่อมโยงไปยังช่องทางข้างต้นได้จากเว็บไซต์หลักของสถานศึกษา</p>   |                   |
| 9.3 การบริหาร<br>เงินงบประมาณ |            | <p>18. แผนการใช้จ่ายงบประมาณประจำปี<br/>แสดงแผนการใช้จ่ายงบประมาณของสถานศึกษาที่มีระยะ 1 ปี มีข้อมูลรายละเอียดของแผนฯ เช่น งบประมาณตามแหล่งที่ได้รับการจัดสรรงบประมาณตามประเภทรายการใช้จ่าย เป็นต้น และเป็นแผนที่มียุทธศาสตร์บังคับใช้ในปีงบประมาณ พ.ศ. 2563</p> <p>19. รายงานการกำกับติดตามการใช้จ่ายงบประมาณ รอบ 6 เดือน<br/>แสดงความก้าวหน้าในการดำเนินงานตามแผนการใช้จ่ายงบประมาณประจำปี มีข้อมูลรายละเอียดความก้าวหน้า เช่น ความก้าวหน้าการใช้จ่าย งบประมาณ เป็นต้น และเป็นข้อมูลในระยะเวลา 6 เดือนแรก ของปีงบประมาณ พ.ศ. 2563</p> <p>20. รายงานผลการใช้จ่ายงบประมาณประจำปี<br/>แสดงผลการดำเนินงานตามแผนการใช้จ่ายงบประมาณประจำปี มีข้อมูลรายละเอียดสรุปผลการใช้จ่ายงบประมาณ เช่น ผลการใช้จ่ายงบประมาณ ปัญหา อุปสรรค ข้อเสนอแนะ ผลสัมฤทธิ์ตามเป้าหมาย เป็นต้น และเป็นรายงานผลของปีงบประมาณ พ.ศ. 2562</p> <p>21. แผนการจัดซื้อจัดจ้างหรือแผนการจัดหาพัสดุ<br/>แสดงแผนการจัดซื้อจัดจ้างหรือแผนการจัดหาพัสดุตามที่สถานศึกษา จะต้องดำเนินการตามพระราชบัญญัติการจัดซื้อจัดจ้างและการบริหารพัสดุภาครัฐ พ.ศ. 2560 และเป็นข้อมูลการจัดซื้อจัดจ้างในปีงบประมาณ พ.ศ. 2563</p> <p>22. ประกาศต่าง ๆ เกี่ยวกับการจัดซื้อจัดจ้างหรือการจัดหาพัสดุ<br/>แสดงประกาศตามที่สถานศึกษาจะต้องดำเนินการตามพระราชบัญญัติการจัดซื้อจัดจ้างและการบริหารพัสดุภาครัฐ พ.ศ. 2560 เช่น ประกาศ เชิญชวน ประกาศผลการจัดซื้อจัดจ้าง เป็นต้น และเป็นข้อมูลการจัดซื้อจัดจ้างในปีงบประมาณ พ.ศ. 2563</p> |                   |

| ตัวชี้วัดที่                               | ผู้ประเมิน | ประเด็นการประเมิน/ข้อมูล   | จำนวนข้อ<br>คำถาม |
|--|------------|--|-------------------|
| 9.4 การบริหาร<br>และพัฒนา<br>ทรัพยากรบุคคล |            | <p>25. นโยบายการบริหารทรัพยากรบุคคล<br/>แสดงนโยบายการบริหารทรัพยากรบุคคล ที่มีจุดมุ่งหมายหรือวัตถุประสงค์ เพื่อก่อให้เกิดการบริหารทรัพยากรบุคคลที่มีความโปร่งใสและมีคุณธรรม เป็นนโยบายของผู้บริหารสูงสุดหรือผู้บริหารที่ได้รับมอบหมาย หรือนโยบายที่กำหนดในนามของสถานศึกษา และเป็นนโยบายที่ยังใช้บังคับในสถานศึกษาในปี พ.ศ. 2563</p> <p>26. การดำเนินการตามนโยบายการบริหารทรัพยากรบุคคล<br/>แสดงการดำเนินการตามนโยบายการบริหารทรัพยากรบุคคล เช่น การวางแผนกำลังคน การสรรหาคนดีคนเก่งเพื่อปฏิบัติงานตามภารกิจของสถานศึกษา การพัฒนาบุคลากร การสร้างทางก้าวหน้าในสายอาชีพ การพัฒนาคุณภาพชีวิต การบรรจุและแต่งตั้งบุคลากร การประเมินผล การปฏิบัติงาน การส่งเสริมจริยธรรมและรักษาวินัยของบุคลากรใน สถานศึกษา เป็นต้น เป็นการดำเนินการที่มีความสอดคล้องกับนโยบายการบริหารทรัพยากรบุคคล ตามข้อ O25 หรือเป็นไปตามกิจกรรมที่อยู่ภายใต้นโยบายการบริหารทรัพยากรบุคคล ตามข้อ 25 และเป็นการดำเนินการในปี พ.ศ. 2563</p> <p>27. หลักเกณฑ์การบริหารและพัฒนาทรัพยากรบุคคล<br/>แสดงหลักเกณฑ์การบริหารและพัฒนาทรัพยากรบุคคล ดังนี้</p> <ul style="list-style-type: none"> <li>○ หลักเกณฑ์การสรรหาและคัดเลือกบุคลากร</li> <li>○ หลักเกณฑ์การบรรจุและแต่งตั้งบุคลากร</li> <li>○ หลักเกณฑ์การพัฒนาบุคลากร</li> <li>○ หลักเกณฑ์การประเมินผลการปฏิบัติงานบุคลากร</li> <li>○ หลักเกณฑ์การให้คุณให้โทษและการสร้างขวัญกำลังใจ</li> </ul> <p>และเป็นหลักเกณฑ์ที่ยังใช้บังคับในสถานศึกษา ในปี พ.ศ. 2563</p> <p>28. รายงานผลการบริหารและพัฒนาทรัพยากรบุคคลประจำปี<br/>แสดงผลการบริหารและพัฒนาทรัพยากรบุคคล มีข้อมูลรายละเอียดของการดำเนินการ เช่น ผลการดำเนินการตามนโยบายการบริหารทรัพยากรบุคคล ผลการวิเคราะห์การบริหารและพัฒนาทรัพยากรบุคคล เป็นต้น และเป็นรายงานผลการดำเนินงาน ในปี พ.ศ. 2562</p> |                   |

| ตัวชี้วัดที่                           | ผู้ประเมิน | ประเด็นการประเมิน/ข้อมูล   | จำนวนข้อ<br>คำถาม |
|--|------------|--|-------------------|
| 9.5 การส่งเสริม<br>ความโปร่งใส         |            | <p>29. แนวปฏิบัติการจัดการเรื่องร้องเรียนการทุจริตและประพฤติมิชอบ</p> <p>แสดงคู่มือหรือแนวทางการดำเนินการต่อเรื่องร้องเรียนที่เกี่ยวข้องกับการทุจริตและประพฤติมิชอบของบุคลากรในสถานศึกษา มีข้อมูลรายละเอียดของการปฏิบัติงาน เช่น รายละเอียดวิธีการที่บุคคลภายนอกจะทำการร้องเรียน รายละเอียดขั้นตอนหรือวิธีการในการจัดการต่อเรื่องร้องเรียน ส่วนงานที่รับผิดชอบ ระยะเวลา ดำเนินการ เป็นต้น</p> <p>30. ช่องทางแจ้งเรื่องร้องเรียนการทุจริตและประพฤติมิชอบ</p> <p>แสดงช่องทางที่บุคคลภายนอกสามารถแจ้งเรื่องร้องเรียนเกี่ยวกับการทุจริตและประพฤติมิชอบของบุคลากรในสถานศึกษา ผ่านทางช่องทางออนไลน์ และสามารถเข้าถึงหรือเชื่อมโยงไปยังช่องทางข้างต้นได้จากเว็บไซต์หลักของสถานศึกษา</p> <p>31. ข้อมูลเชิงสถิติเรื่องร้องเรียนการทุจริตและประพฤติมิชอบประจำปี</p> <p>แสดงข้อมูลสถิติเรื่องร้องเรียนการทุจริตและประพฤติมิชอบของบุคลากรในสถานศึกษา มีข้อมูลความก้าวหน้าการจัดการเรื่องร้องเรียน เช่น จำนวนเรื่อง เรื่องที่ดำเนินการแล้วเสร็จ เรื่องที่อยู่ระหว่างดำเนินการ เป็นต้น (กรณีไม่มีเรื่องร้องเรียนให้ระบุไม่มีเรื่องร้องเรียน) และเป็นข้อมูลในปี พ.ศ. 2563</p> |                   |
| - การเปิดโอกาส<br>ให้เกิดการมีส่วนร่วม |            | <p>32. ช่องทางการรับฟังความคิดเห็น</p> <p>แสดงช่องทางที่บุคคลภายนอกสามารถแสดงความคิดเห็นต่อการดำเนินงานตามอำนาจหน้าที่หรือภารกิจของสถานศึกษาผ่านทางช่องทางออนไลน์ สามารถเข้าถึงหรือเชื่อมโยงไปยังช่องทางข้างต้นได้จากเว็บไซต์หลักของสถานศึกษา</p> <p>33. การเปิดโอกาสให้เกิดการมีส่วนร่วม</p> <p>แสดงการดำเนินการหรือกิจกรรมที่แสดงถึงการเปิดโอกาสให้ผู้มีส่วนได้ส่วนเสียได้มีส่วนร่วมในการดำเนินงานตามภารกิจของสถานศึกษา เช่น ร่วมวางแผน ร่วมดำเนินการร่วม แลกเปลี่ยนความคิดเห็น และร่วมติดตามประเมินผล เป็นต้น และเป็นการดำเนินการในปี พ.ศ. 2563</p>   |                   |

| ตัวชี้วัดที่   | ผู้ประเมิน | ประเด็นการประเมิน/ข้อมูล  | จำนวนข้อ<br>คำถาม |
|--|------------|---|-------------------|
| <p><b>10. การป้องกัน<br/>การทุจริต</b></p> <p>10.1 การ<br/>ดำเนินการเพื่อ<br/>ป้องกันการทุจริต</p> |            | <p>34. เจตจำนงสุจริตของผู้บริหาร<br/>แสดงเนื้อหาเจตนาธรรมาหรือค่านิยมที่จะปฏิบัติหน้าที่และบริหาร<br/>สถานศึกษาอย่างซื่อสัตย์สุจริต โปร่งใส และเป็นไปตามหลักธรรมา<br/>ภิบาล โดยจัดทำอย่างน้อย 2 ภาษา ได้แก่ ภาษาไทย และภาษาอังกฤษ<br/>ดำเนินการโดยผู้บริหารสูงสุดคนปัจจุบันของสถานศึกษา</p> <p>35. การมีส่วนร่วมของผู้บริหาร<br/>แสดงการดำเนินการหรือกิจกรรมที่แสดงถึงการมีส่วนร่วมของ<br/>ผู้บริหารสูงสุดคนปัจจุบัน เป็นการดำเนินการหรือกิจกรรมที่แสดงให้เห็น<br/>ถึงการให้ความสำคัญกับการปรับปรุง พัฒนา และส่งเสริม<br/>สถานศึกษาด้านคุณธรรมและความโปร่งใส และเป็นการดำเนินการในปี<br/>พ.ศ. 2563</p> <p>36. การประเมินความเสี่ยงการทุจริตประจำปี<br/>แสดงผลการประเมินความเสี่ยงของการดำเนินงานหรือการปฏิบัติ<br/>หน้าที่ที่อาจก่อให้เกิดการทุจริตหรือก่อให้เกิดการขัดกันระหว่าง<br/>ผลประโยชน์ส่วนตนกับผลประโยชน์ส่วนรวมของสถานศึกษา มีข้อมูล<br/>รายละเอียดของผลการประเมิน เช่น เหตุการณ์ความเสี่ยง และระดับ<br/>ของความเสี่ยง มาตรการและการดำเนินการในการบริหารจัดการความ<br/>เสี่ยง เป็นต้น และเป็นการดำเนินการในปี พ.ศ. 2563</p> <p>37. การดำเนินการเพื่อจัดการความเสี่ยงการทุจริต<br/>แสดงการดำเนินการหรือกิจกรรมที่แสดงถึงการจัดการความเสี่ยงใน<br/>กรณีที่อาจก่อให้เกิดการทุจริตหรือก่อให้เกิดการขัดกันระหว่าง<br/>ผลประโยชน์ส่วนตนกับผลประโยชน์ส่วนรวมของสถานศึกษา เป็น<br/>กิจกรรมหรือการดำเนินการที่สอดคล้องกับมาตรการหรือการ<br/>ดำเนินการเพื่อบริหารจัดการความเสี่ยงตามข้อ 36 และเป็นการ<br/>ดำเนินการในปี พ.ศ. 2563</p> <p>38. การเสริมสร้างวัฒนธรรมองค์กร<br/>แสดงการดำเนินการหรือกิจกรรมที่แสดงถึงการเสริมสร้าง<br/>วัฒนธรรมองค์กรให้บุคลากรในสถานศึกษามีทัศนคติ ค่านิยมในการ<br/>ปฏิบัติงานอย่างซื่อสัตย์สุจริต อย่างชัดเจน และเป็นการดำเนินการในปี<br/>พ.ศ. 2563</p> <p>39. แผนปฏิบัติการป้องกันการทุจริตประจำปี<br/>แสดงแผนปฏิบัติการที่มีวัตถุประสงค์เพื่อป้องกันการทุจริตหรือ<br/>พัฒนาด้านคุณธรรมและความโปร่งใสของสถานศึกษา มีข้อมูลรายละเอียด<br/>ของแผนฯ เช่น โครงการ กิจกรรม งบประมาณ ช่วงเวลาดำเนินการ เป็น<br/>ต้น และเป็นแผนที่มีระยะเวลาบังคับใช้ครอบคลุมปี พ.ศ. 2563</p> | 10 ข้อ            |

| ตัวชี้วัดที่                            | ผู้ประเมิน | ประเด็นการประเมิน/ข้อมูล  | จำนวนข้อ<br>คำถาม |
|---|------------|---|-------------------|
| (ต่อ)                                   |            | <p>40. รายงานการกำกับติดตามการดำเนินการป้องกันการทุจริต ประจำปี รอบ 6 เดือน</p> <p>แสดงความก้าวหน้าในการดำเนินงานตามแผนปฏิบัติการป้องกันการทุจริต มีข้อมูลรายละเอียดความก้าวหน้า เช่น ความก้าวหน้า การดำเนินการแต่ละโครงการ/กิจกรรม รายละเอียดงบประมาณที่ใช้ดำเนินงาน เป็นต้น และเป็นข้อมูลในระยะเวลา 6 เดือนแรก ในปี พ.ศ. 2563</p> <p>41. รายงานผลการดำเนินการป้องกันการทุจริตประจำปี</p> <p>แสดงผลการดำเนินงานตามแผนปฏิบัติการป้องกันการทุจริต มีข้อมูลรายละเอียดสรุปผลการดำเนินการ เช่น ผลการดำเนินการ โครงการหรือกิจกรรม ผลการใช้จ่ายงบประมาณ ปัญหา อุปสรรค ข้อเสนอแนะ ผลสัมฤทธิ์ตามเป้าหมาย เป็นต้น ใช้รายงานผลการดำเนินงาน ในปี พ.ศ. 2562</p>   | 10 ข้อ            |
| 10.2 มาตรการภายในเพื่อป้องกันการทุจริต* |            | <p>42. มาตรการส่งเสริมคุณธรรมและความโปร่งใสภายในหน่วยงาน</p> <p>แสดงการวิเคราะห์ผลการประเมินคุณธรรมและความโปร่งใสในการดำเนินงานของสถานศึกษา ในปี งบประมาณ พ.ศ. 2562 มีข้อมูลรายละเอียดการวิเคราะห์ เช่น ประเด็นที่เป็นข้อบกพร่อง หรือ จุดอ่อนที่จะต้องแก้ไขโดยเร่งด่วน ประเด็นที่จะต้องพัฒนาให้ดีขึ้น แนวทางการนำผลการวิเคราะห์ไปสู่การปฏิบัติของสถานศึกษา เป็นต้น มีมาตรการเพื่อขับเคลื่อนการส่งเสริมคุณธรรมและความโปร่งใสภายในสถานศึกษาให้ดีขึ้น ซึ่งสอดคล้องตามผลการวิเคราะห์ฯ โดยมีรายละเอียดต่าง ๆ เช่น การกำหนดผู้รับผิดชอบหรือผู้ที่เกี่ยวข้อง การกำหนดขั้นตอนหรือวิธีการปฏิบัติ การกำหนดแนวทางการกำกับติดตาม ให้นำไปสู่การปฏิบัติและการรายงานผล เป็นต้น</p> <p>43. การดำเนินการตามมาตรการส่งเสริมคุณธรรมและความโปร่งใสภายในหน่วยงาน</p> <p>แสดงผลการดำเนินการตามมาตรการเพื่อส่งเสริมคุณธรรมและความโปร่งใสภายในสถานศึกษา มีข้อมูลรายละเอียดการนำมาตรการเพื่อส่งเสริมคุณธรรมและความโปร่งใสภายในสถานศึกษา ในข้อ 42 ไปสู่การปฏิบัติอย่างเป็นรูปธรรม และเป็นการดำเนินการในปีงบประมาณ พ.ศ. 2563</p> |                   |

หมายเหตุ : การประเมินคุณธรรมและความโปร่งใสในการดำเนินงานของสถานศึกษาออนไลน์ ประจำปี งบประมาณ พ.ศ. 2563 ไม่นำข้อ 42 – 43 มาคิดคะแนนเนื่องจากเป็นการประเมินในปีแรกของสถานศึกษา



## บทที่ 3 ระเบียบวิธีการประเมิน

การประเมินคุณธรรมและความโปร่งใสในการดำเนินงานของสถานศึกษา ประจำปีงบประมาณ พ.ศ. 2563 สำนักงานคณะกรรมการการศึกษาขั้นพื้นฐาน ได้ดำเนินการพัฒนาและออกแบบระบบการประเมินในครั้งนี้ให้ง่ายต่อการใช้งานทั้งในส่วนของสำนักงานเขตพื้นที่การศึกษาในฐานะหน่วยที่ต้องนำเครื่องมือการประเมิน ITA Online ไปใช้ และสถานศึกษาในฐานะหน่วยที่ต้องรับการประเมิน ITA Online จากสำนักงานเขตพื้นที่การศึกษา เพื่อลดความยุ่งยาก ซับซ้อนในการนำเข้าสู่ข้อมูล และคำนึงถึงความสะดวกในการตอบคำถามแบบสำรวจของผู้ที่เกี่ยวข้อง สามารถบริหารจัดการข้อมูลได้อย่างมีประสิทธิภาพ ซึ่งจะทำให้การดำเนินการประเมินสามารถทำได้อย่างรวดเร็ว ตอบสนองต่อการนำข้อมูลไปสู่การปรับปรุงสถานศึกษาที่รับการประเมิน และการวางแผนในการป้องกันการทุจริตต่อไปได้อย่างมีประสิทธิภาพ

สำหรับระเบียบวิธีการประเมินคุณธรรมและความโปร่งใสในการดำเนินงานของสถานศึกษาออนไลน์ ประจำปีงบประมาณ พ.ศ. 2563 มีรายละเอียด ดังนี้

### ตัวชี้วัดการประเมิน

ตัวชี้วัดการประเมิน จำแนกออกเป็น 10 ตัวชี้วัด ได้แก่

- 1) การปฏิบัติหน้าที่
- 2) การใช้งบประมาณ
- 3) การใช้อำนาจ
- 4) การใช้ทรัพย์สินของราชการ
- 5) การแก้ไขปัญหาการทุจริต
- 6) คุณภาพการดำเนินงาน
- 7) ประสิทธิภาพการสื่อสาร
- 8) การปรับปรุงระบบการทำงาน
- 9) การเปิดเผยข้อมูล
- 10) การป้องกันการทุจริต

### เครื่องมือที่ใช้ในการประเมิน

เครื่องมือที่ใช้ในการประเมิน จำแนกออกเป็น 3 เครื่องมือ ดังนี้

1) แบบวัดการรับรู้ของผู้มีส่วนได้ส่วนเสียภายใน (Internal Integrity and Transparency Assessment: IIT) มีวัตถุประสงค์เพื่อเป็นการประเมินระดับการรับรู้ของผู้มีส่วนได้ส่วนเสียภายในที่มีต่อหน่วยงานตนเอง ในตัวชี้วัดการปฏิบัติหน้าที่ การใช้งบประมาณ การใช้อำนาจ การใช้ทรัพย์สินของราชการ และการแก้ไขปัญหาการทุจริต

2) แบบวัดการรับรู้ของผู้มีส่วนได้ส่วนเสียภายนอก (External Integrity and Transparency Assessment: EIT) มีวัตถุประสงค์เพื่อเป็นการประเมินระดับการรับรู้ของผู้มีส่วนได้ส่วนเสียภายนอกที่มีต่อหน่วยงานที่ประเมิน ในตัวชี้วัดคุณภาพการดำเนินงาน ประสิทธิภาพการสื่อสาร และการปรับปรุงระบบการทำงาน

3) แบบตรวจการเปิดเผยข้อมูลสาธารณะ (Open Data Integrity and Transparency Assessment: OIT) มีวัตถุประสงค์เพื่อเป็นการประเมินระดับการเปิดเผยข้อมูลต่อสาธารณะของหน่วยงาน เพื่อให้ประชาชนทั่วไปสามารถเข้าถึงได้ ในตัวชี้วัดการเปิดเผยข้อมูล และการป้องกันการทุจริต

### กลุ่มประชากร กลุ่มตัวอย่าง และการเก็บรวบรวมข้อมูล

#### 1) ผู้มีส่วนได้ส่วนเสียภายใน (สำหรับแบบ IIT)

ผู้มีส่วนได้ส่วนเสียภายใน หมายถึง บุคลากรในสถานศึกษา ตั้งแต่ระดับผู้บริหารสถานศึกษา ครูและบุคลากรทางการศึกษา ไปจนถึงลูกจ้าง/พนักงานจ้าง ที่ทำงานให้กับสถานศึกษาเป็นระยะเวลาไม่น้อยกว่า 1 ปี นับถึงวันที่แจ้งจำนวนบุคลากรเข้าในระบบ ITA Online 2020

การกำหนดขนาดตัวอย่างขั้นต่ำ เก็บตัวอย่างจากผู้มีส่วนได้ส่วนเสียภายในไม่น้อยกว่า **25 ตัวอย่าง** กรณีสถานศึกษามีผู้มีส่วนได้ส่วนเสียภายใน จำนวนน้อยกว่า 25 คน ให้เก็บข้อมูลจากผู้มีส่วนได้ส่วนเสียภายในทั้งหมด

การเก็บข้อมูลตัวอย่าง ผู้มีส่วนได้ส่วนเสียภายในตอบแบบวัดการรับรู้ IIT ด้วยตนเอง

#### 2) ผู้มีส่วนได้ส่วนเสียภายนอก (สำหรับแบบ EIT)

ผู้มีส่วนได้ส่วนเสียภายนอก หมายถึง คณะกรรมการสถานศึกษา ผู้ปกครอง ผู้นำชุมชน องค์กรปกครองส่วนท้องถิ่น คู่ค้า คู่สัญญา ผู้รับจ้าง ที่มารับบริการหรือมาติดต่อตามภารกิจของสถานศึกษา นับตั้งแต่ในปีงบประมาณ พ.ศ. 2563 เป็นต้นมา

การกำหนดขนาดตัวอย่างขั้นต่ำ เก็บตัวอย่างจากผู้มีส่วนได้ส่วนเสียภายนอก ประกอบด้วย คณะกรรมการสถานศึกษา (ไม่รวมผู้บริหารสถานศึกษาและครู) ตัวแทนผู้ปกครองอย่างน้อย ร้อยละ 10 ของจำนวนนักเรียนทั้งหมด ผู้นำชุมชน องค์กรปกครองส่วนท้องถิ่น คู่ค้า คู่สัญญา ผู้รับจ้าง ซึ่งจะต้องไม่น้อยกว่า **20 ตัวอย่าง**

การเก็บข้อมูลตัวอย่าง ผู้มีส่วนได้ส่วนเสียภายนอกตอบแบบวัดการรับรู้ EIT ด้วยตนเอง

#### 3) เว็บไซต์สถานศึกษา (สำหรับแบบ OIT)

เก็บข้อมูลจากเว็บไซต์สถานศึกษาที่เข้ารับการประเมินทั้งหมด และไม่มี การคัดเลือกกลุ่มตัวอย่าง โดยผู้ดูแลระบบของสถานศึกษามีหน้าที่ในการตอบแบบสำรวจ หน่วยงานละ 1 ชุด

การตอบแบบสำรวจ OIT ในแต่ละข้อคำถาม ให้ผู้ดูแลระบบของสถานศึกษาระบุ URL ของหน้าใดหน้าหนึ่งของเว็บไซต์หลักของสถานศึกษา ซึ่งเชื่อมโยงไปสู่แหล่งที่อยู่ของการเปิดเผยข้อมูล โดยสถานศึกษาสามารถระบุ URL ได้มากกว่า 1 URL ในแต่ละข้อ

กรณีที่สถานศึกษามีข้อจำกัดหรือเหตุผลความจำเป็น ทำให้เผยแพร่ข้อมูลได้ไม่ตรงตามรายละเอียดที่กำหนดหรือไม่สามารถเผยแพร่ข้อมูลตามรายละเอียดที่กำหนดตามแบบสำรวจ OIT ได้ ให้หน่วยงานอธิบายเหตุผลความจำเป็นประกอบโดยละเอียด

## การประมวลผลคะแนน

การประมวลผลคะแนน มีขั้นตอนการประมวลผลคะแนนตามลำดับ ดังนี้

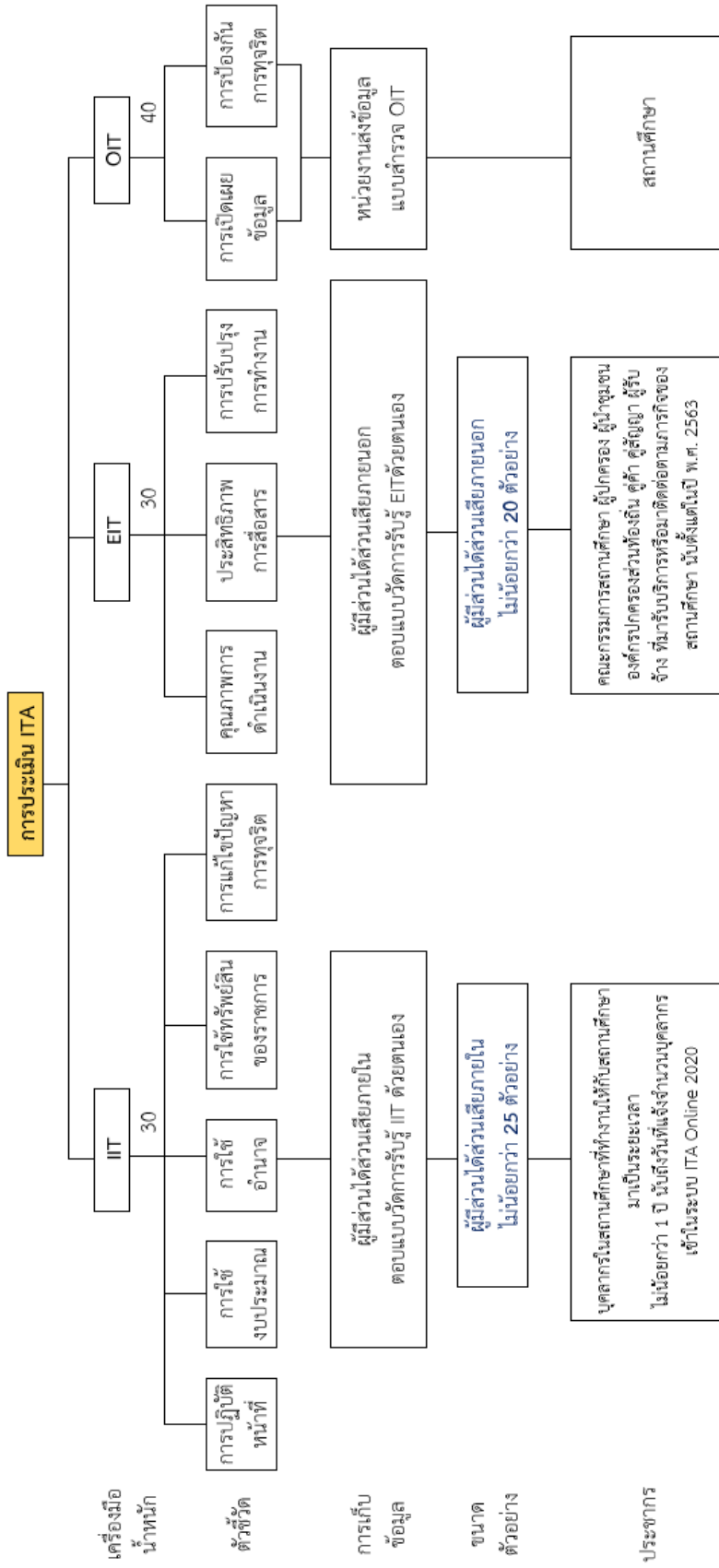
| คะแนน              | แบบ IIT  | แบบ EIT                                      | แบบ OIT  |
|--------------------|--|--|--|
| คะแนนข้อคำถาม      | คะแนนเฉลี่ยของ<br>ข้อคำถามจากผู้ตอบ<br>ทุกคน   | คะแนนเฉลี่ยของ<br>ข้อคำถามจากผู้ตอบ<br>ทุกคน | คะแนนของข้อคำถาม                                 |
| คะแนนตัวชี้วัดย่อย | -  | -  | คะแนนเฉลี่ยของ<br>ทุกข้อคำถาม<br>ในตัวชี้วัดย่อย |
| คะแนนตัวชี้วัด     | คะแนนเฉลี่ยของ<br>ทุกข้อคำถามในตัวชี้วัด       | คะแนนเฉลี่ยของ<br>ทุกข้อคำถามในตัวชี้วัด     | คะแนนเฉลี่ยของ<br>ทุกตัวชี้วัดย่อยในตัวชี้วัด    |
| คะแนนแบบสำรวจ      | คะแนนเฉลี่ยของ<br>ทุกตัวชี้วัดในแบบสำรวจ       | คะแนนเฉลี่ยของ<br>ทุกตัวชี้วัดในแบบสำรวจ     | คะแนนเฉลี่ยของ<br>ทุกตัวชี้วัดในแบบสำรวจ         |
| น้ำหนักแบบสำรวจ    | ร้อยละ 30                                      | ร้อยละ 30                                    | ร้อยละ 40  |
| <b>คะแนนรวม</b>    | <b>ผลรวมของคะแนนแบบสำรวจที่ถ่วงน้ำหนักแล้ว</b> |  |  |

## คะแนนและระดับผลการประเมิน

ผลการประเมินจะมี 2 ลักษณะ คือค่าคะแนน โดยมีคะแนนเต็ม 100 คะแนน และระดับผลการประเมิน (Rating Score) โดยจำแนกออกเป็น 7 ระดับ ดังนี้

| คะแนน         | ระดับ |
|---------------|-------|
| 95.00 – 100   | AA    |
| 85.00 – 94.99 | A     |
| 75.00 – 84.99 | B     |
| 65.00 – 74.99 | C     |
| 55.00 – 64.99 | D     |
| 50.00 – 54.99 | E     |
| 0 – 49.99     | F     |

แผนภาพแสดงภาพรวมการประเมินคุณธรรมและความโปร่งใสในการดำเนินงานของสถานศึกษา  
ประจำปีงบประมาณ พ.ศ. 2563



## ขั้นตอนการประเมิน

สพท. ได้กำหนดรายละเอียดของการเข้ารับการประเมินคุณธรรมและความโปร่งใสในการดำเนินงานของสถานศึกษา ประจำปีงบประมาณ พ.ศ. 2563 ซึ่งจะต้องดำเนินการผ่านระบบการประเมินคุณธรรมและความโปร่งใสในการดำเนินงานของสถานศึกษาออนไลน์ โดยจำแนกขั้นตอนการดำเนินการต่าง ๆ ออกเป็น 3 ช่วง ได้แก่ (1) ช่วงเตรียมการประเมิน (2) ช่วงดำเนินการประเมิน และ (3) ช่วงสรุปผลการประเมิน ซึ่งในแต่ละช่วงจะมีขั้นตอนการประเมินและกรอบระยะเวลาดำเนินการพอสังเขป ดังนี้

| ช่วงการประเมิน  | กรอบระยะเวลา      | ขั้นตอนการประเมิน   |
|---|-------------------|---|
| <u>ช่วงเตรียมการประเมิน</u><br>◊ ชี้แจงแนวการประเมิน<br>◊ Workshop ระบบ ITA Online 2020 ให้กับ สพท. 225 หน่วยประเมิน<br>◊ สถานศึกษานำเข้าข้อมูล<br>◊ สถานศึกษาจัดเตรียม Open Data | ก.ค. 2563         | สพท.เตรียมบุคลากรผู้รับผิดชอบ ได้แก่ ผู้รับผิดชอบการประเมิน ITA Online ระดับ สพท. ผู้ดูแลระบบ ITA Online และ ผู้รับผิดชอบโครงการที่เกี่ยวข้อง   |
|   | 16 – 21 ก.ค. 2563 | สพท.ประชุมเชิงปฏิบัติการ ระบบ ITA Online 2020 ให้กับ ผู้รับผิดชอบ 225 หน่วยการประเมิน   |
|   | ก.ค. 2563         | สพท.ประชุมชี้แจงแนวทางการประเมิน ITA Online ของสถานศึกษา ให้โรงเรียนกลุ่มเป้าหมาย (เพิ่มเติม)   |
|   | ก.ค. 2563         | สถานศึกษาเตรียมบุคลากรผู้รับผิดชอบ  |
|   | ก.ค. 2563         | สถานศึกษากรอกข้อมูลบุคลากรผู้รับผิดชอบ และนำเข้าข้อมูลผู้มีส่วนได้ส่วนเสียภายใน (IIT) ภายในระยะเวลาที่กำหนด   |
|   | ก.ค. – ส.ค. 2563  | สถานศึกษาปรับปรุงแก้ไขระบบงานและการเปิดเผยข้อมูลผ่านทางเว็บไซต์ของหน่วยงานตามเกณฑ์ที่กำหนด  |
| <u>ช่วงดำเนินการประเมิน</u><br>◊ ตอบแบบ IIT, EIT<br>◊ ทำแบบ OIT   | ส.ค. 2563         | สพท. ส่งช่องทางการตอบแบบวัดการรับรู้ของผู้มีส่วนได้ส่วนเสียภายใน (IIT) ให้สถานศึกษา<br>สถานศึกษาเผยแพร่และประชาสัมพันธ์ช่องทางการตอบแบบวัดการรับรู้ IIT ให้ผู้มีส่วนได้ส่วนเสียภายในเข้ามาตอบ   |
|   | ส.ค.2563          | สพท. ส่งช่องทางการตอบแบบวัดการรับรู้ของผู้มีส่วนได้ส่วนเสียภายนอก (EIT) ให้สถานศึกษา<br>สถานศึกษาเผยแพร่และประชาสัมพันธ์ช่องทางการตอบแบบวัดการรับรู้ EIT ให้ผู้มีส่วนได้ส่วนเสียภายนอกเข้ามาตอบ |
|   | ก.ย. 2563         | สถานศึกษาดำเนินการตอบแบบสำรวจ OIT   |
|   | ก.ย. 2563         | สพท.ตรวจและให้คะแนนแบบ OIT ประมวลผลคะแนนวิเคราะห์ผลและให้ข้อเสนอแนะ   |
| <u>ช่วงสรุปผลการประเมิน</u><br>◊ ตรวจให้คะแนนและข้อเสนอแนะ<br>◊ ประมวลผลการประเมิน<br>◊ ประกาศผลคะแนน ITA   | ก.ย. 2563         | สพท.จัดทำรายงานผลการประเมินคุณธรรมและความโปร่งใสในการดำเนินงานของสถานศึกษาออนไลน์ ประจำปีงบประมาณ พ.ศ. 2563   |
|   | 1 ต.ค. 2563       | ประกาศผลและเผยแพร่รายงานผลการประเมิน ITA Online ของสถานศึกษาและนำเสนอต่อ สพท.   |

## ช่วงเตรียมการประเมิน

### 1. สพท. เตรียมบุคลากรผู้รับผิดชอบและดำเนินการในส่วนที่เกี่ยวข้อง

สำนักงานเขตพื้นที่การศึกษาจะต้องจัดเตรียมบุคลากรเพื่อทำหน้าที่เป็นคณะผู้ประเมิน และผู้ดูแลระบบ ITA Online ของสำนักงานเขตพื้นที่การศึกษา ได้แก่ ผู้รับผิดชอบการประเมิน ITA Online ระดับ สพท. ผู้ดูแลระบบ ITA Online ผู้รับผิดชอบโครงการโรงเรียนสุจริต และผู้รับผิดชอบโครงการโรงเรียนคุณภาพประจำตำบล

สพท. ดำเนินการจัดทำคำสั่งแต่งตั้งคณะผู้รับผิดชอบการประเมิน ITA Online ร่วมดำเนินการประเมินคุณธรรมและความโปร่งใสในการดำเนินงานของสถานศึกษาออนไลน์ ประจำปีงบประมาณ พ.ศ. 2563

### 2. สพฐ. ประชุมเชิงปฏิบัติการ ระบบ ITA Online 2020 ให้กับ ผู้รับผิดชอบ 225 หน่วยงานประเมิน

สพท. ส่งบุคลากรผู้รับผิดชอบการประเมิน ITA Online ระดับ สพท. และผู้ดูแลระบบ ITA Online ของ สพท. เข้าร่วมการประชุมเชิงปฏิบัติการการประเมินคุณธรรมและความโปร่งใสในการดำเนินงานของสถานศึกษาออนไลน์ (Integrity and Transparency Assessment Online : ITA Online) ประจำปีงบประมาณ พ.ศ. 2563 ที่ทาง สพฐ. จัดขึ้น เพื่อเรียนรู้วิธีการใช้งานระบบ ITA Online การสร้างเครื่องมือการประเมิน การเชื่อมโยงเครื่องมือ การจัดการประมวลผลคะแนน การสรุปผลข้อมูลการประเมินคุณธรรมและความโปร่งใสในการดำเนินงานของสถานศึกษาออนไลน์ และวางแผนการดำเนินงาน

### 3. สพท. ประชุมชี้แจงแนวทางการประเมิน ITA Online ของสถานศึกษา ให้โรงเรียนกลุ่มเป้าหมาย (เพิ่มเติม)

สพท. จัดการประชุมชี้แจงแนวทางการประเมินคุณธรรมและความโปร่งใสในการดำเนินงานของสถานศึกษาออนไลน์ (Integrity and Transparency Assessment Online : ITA Online) ประจำปีงบประมาณ พ.ศ. 2563 ให้กับโรงเรียนในกลุ่มเป้าหมาย เพื่ออธิบายการใช้งานระบบ ITA Online การกรอกข้อมูล การตอบแบบประเมิน การจัดทำข้อมูลผ่านทางเว็บไซต์ของสถานศึกษา การตอบคำถามแบบสำรวจการเปิดเผยข้อมูลสาธารณะ และกรอบระยะเวลาการประเมิน ITA Online ในภาพรวม

### 4. สถานศึกษาเตรียมบุคลากรผู้รับผิดชอบ

สถานศึกษาจะต้องจัดเตรียมบุคลากรเพื่อทำหน้าที่เป็นผู้ประสานงานการประเมิน และผู้ดูแลระบบของสถานศึกษา ดังนี้

- กรอกข้อมูลผู้รับผิดชอบการประเมิน ITA Online ในระดับสถานศึกษา
- นำเข้าข้อมูลข้อมูลผู้มีส่วนได้ส่วนเสียภายใน (IIT)
- ประสานงานในชั้นดำเนินการตอบแบบวัดการรับรู้ IIT และ EIT
- ตอบแบบตรวจการเปิดเผยข้อมูลสาธารณะ (แบบ OIT)
- กำกับดูแลการประเมินในภาพรวมของสถานศึกษา

## 5. สถานศึกษากรอกข้อมูลบุคลากรผู้รับผิดชอบและกรอกนำเข้าข้อมูลผู้มีส่วนได้ส่วนเสียภายใน (IIT) ผ่านทางระบบ ITA Online 2020

ผู้ดูแลระบบของสถานศึกษาเข้าใช้งานระบบ ITA Online 2020 เพื่อดำเนินการกรอกข้อมูล ดังนี้

1. ข้อมูลบุคลากรผู้รับผิดชอบการประเมิน ITA Online ในระดับ สถานศึกษา จำนวน 1-2 คน
2. จำนวนบุคลากรทั้งหมดของสถานศึกษา ที่ทำงานให้กับสถานศึกษามาเป็นระยะเวลาไม่น้อยกว่า 1 ปี นับถึงวันที่แจ้งจำนวนบุคลากรเข้าในระบบ ITA Online 2020 เพื่อนำมาใช้คำนวณจำนวนผู้ตอบแบบวัดการรับรู้ผู้มีส่วนได้ส่วนเสียภายใน (แบบ IIT)

3. จำนวนนักเรียนทั้งหมดของสถานศึกษา เพื่อนำมาใช้คำนวณจำนวนผู้ตอบแบบวัดการรับรู้ผู้มีส่วนได้ส่วนเสียภายนอก (แบบ EIT)

(สพท. อาจดึงข้อมูลสารสนเทศของโรงเรียนคุณภาพประจำตำบลมาเป็นฐานในการคำนวณจำนวนผู้ตอบแบบวัดการรับรู้ทั้งสองแบบ)

## 6. สถานศึกษาปรับปรุงแก้ไขระบบงานและการเปิดเผยข้อมูลผ่านทางเว็บไซต์ของหน่วยงานตามเกณฑ์ที่กำหนด

สถานศึกษาจะต้องดำเนินการเผยแพร่ข้อมูลต่าง ๆ ของสถานศึกษาที่เป็นปัจจุบันบนเว็บไซต์ของสถานศึกษา เพื่อเปิดเผยให้สาธารณชนได้รับทราบ ตามประเด็นข้อคำถามของแบบสำรวจการเปิดเผยข้อมูลสาธารณะ

### ช่วงดำเนินการประเมิน

#### 1. สพท. ส่งช่องทางการตอบแบบวัดการรับรู้ของผู้มีส่วนได้ส่วนเสียภายใน (IIT) ให้สถานศึกษา

สพท. จะจัดส่งช่องทางการตอบแบบวัดการรับรู้ IIT ให้แก่ ผู้รับผิดชอบการประเมิน ITA Online ในระดับสถานศึกษาไปที่อีเมล [xxxxxxxx@pracharath.ac.th](mailto:xxxxxxxx@pracharath.ac.th) โดยช่องทางการตอบแบบวัดการรับรู้ IIT จะอยู่ในลักษณะ URL และ QR Code ซึ่งเป็นช่องทางเฉพาะของแต่ละสถานศึกษา เพื่อให้ผู้มีส่วนได้ส่วนเสียภายในเข้ามาตอบในระบบ ITA Online 2020 ในช่วงเวลาที่ สพท. กำหนด

#### 2. สถานศึกษาเผยแพร่และประชาสัมพันธ์ช่องทางการตอบแบบวัดการรับรู้ IIT ให้ผู้มีส่วนได้ส่วนเสียภายในเข้ามาตอบ

จากนั้น สถานศึกษาจะต้องประชาสัมพันธ์รายละเอียดการเข้าระบบ ITA Online 2020 แก่บุคลากรในสถานศึกษา ซึ่งการประชาสัมพันธ์จะต้องเป็นการสื่อสารภายใน เพื่อให้บุคลากรในสถานศึกษาเข้าระบบและประเมินด้วยตนเอง

บุคลากรในสถานศึกษา จะเข้าระบบ ITA Online 2020 จาก URL หรือ QR Code และประเมินด้วยตนเอง โดยเมื่อเข้าระบบแล้ว จะต้องยืนยันตนเองด้วยการกรอกหมายเลขบัตรประชาชนของตนเองก่อนทำแบบสำรวจ โดยระบบจะตรวจสอบความถูกต้องของเลขบัตรประชาชนเพื่อป้องกันการตอบซ้ำของผู้ใช้งานและเพื่อให้ผลการประเมินมีความคลาดเคลื่อนน้อยที่สุดเท่านั้น ไม่มีการเชื่อมโยงกับข้อมูลส่วนตัวของผู้ตอบแบบสำรวจใด ๆ ทั้งสิ้น

ทั้งนี้ ผู้รับผิดชอบการประเมิน ITA Online ในระดับสถานศึกษาจะมีหน้าที่กำกับติดตามการประเมินตามแบบ IIT ให้ได้ตามจำนวนตัวอย่างที่ สพท. กำหนด โดยสามารถเรียกดูสถานะของการประเมินตามแบบ IIT ในระบบ ITA Online 2020

### 3. สพท. ส่งช่องทางการตอบแบบวัดการรับรู้ของผู้มีส่วนได้ส่วนเสียภายนอก (EIT)

#### ให้สถานศึกษา

สพท. จะจัดส่งช่องทางการตอบแบบวัดการรับรู้ EIT ให้แก่ ผู้รับผิดชอบการประเมิน ITA Online ในระดับสถานศึกษา ไปที่อีเมล [xxxxxxxx@pracharath.ac.th](mailto:xxxxxxxx@pracharath.ac.th) โดยช่องทางการตอบแบบวัดการรับรู้ EIT จะอยู่ในลักษณะ URL และ QR Code ซึ่งเป็นช่องทางเฉพาะของแต่ละสถานศึกษา เพื่อให้ผู้มีส่วนได้ส่วนเสียภายนอก เข้ามาตอบในระบบ ITA Online 2020 ในช่วงเวลาที่ สพท. กำหนด

### 4. สถานศึกษาเผยแพร่และประชาสัมพันธ์ช่องทางการตอบแบบวัดการรับรู้ EIT

#### ให้ผู้มีส่วนได้ส่วนเสียภายนอกเข้ามาตอบ

จากนั้น สถานศึกษาศึกษาจะต้องประชาสัมพันธ์รายละเอียดการเข้าระบบ ITA Online 2020 แก่ผู้มีส่วนได้ส่วนเสียภายนอก ผ่านทางเว็บไซต์หลักของหน่วยงาน หรือช่องทางประชาสัมพันธ์ อื่นๆ เพื่อให้ผู้มีส่วนได้ส่วนเสียภายนอกเข้าระบบและประเมินด้วยตนเอง

ผู้มีส่วนได้ส่วนเสียภายนอก จะเข้าระบบ ITA Online 2020 จาก URL และ QR Code และประเมินด้วยตนเอง โดยเมื่อเข้าระบบแล้ว จะต้องยืนยันตัวตนด้วยการกรอกหมายเลขบัตรประชาชนของตนเองก่อนทำแบบสำรวจ โดยระบบจะตรวจสอบความถูกต้องของเลขบัตรประชาชนเพื่อป้องกันการตอบซ้ำของผู้ใช้งานและเพื่อให้ผลการประเมินมีความคลาดเคลื่อนน้อยที่สุดเท่านั้น ไม่มีการเชื่อมโยงกับข้อมูลส่วนตัวของผู้ตอบแบบสำรวจใด ๆ ทั้งสิ้น

ทั้งนี้ ผู้รับผิดชอบการประเมิน ITA Online ในระดับสถานศึกษา จะมีหน้าที่กำกับติดตามการประเมินตามแบบ EIT ให้ได้ตามจำนวนตัวอย่างที่ สพท. กำหนด โดยสามารถเรียกดูสถานะของการประเมินตามแบบ EIT ในระบบ ITA Online 2020

### 5. ดำเนินการตอบคำถามแบบสำรวจการเปิดเผยข้อมูลสาธารณะ (Open data Integrity and Transparency Assessment: OIT)

สพท. จะจัดส่งช่องทางการตอบแบบตรวจการเปิดเผยข้อมูลสาธารณะ OIT ไปที่อีเมล [xxxxxxxx@pracharath.ac.th](mailto:xxxxxxxx@pracharath.ac.th) โดยช่องทางการตอบแบบตรวจการเปิดเผยข้อมูลสาธารณะ OIT จะเป็นช่องทางเฉพาะของแต่ละสถานศึกษา เพื่อให้ผู้รับผิดชอบการประเมิน ITA Online ตอบคำถามตามแบบตรวจการเปิดเผยข้อมูลสาธารณะ OIT ตามช่วงเวลาและแนวทางที่ สพท. กำหนด เท่านั้น

สถานศึกษาที่รับการประเมิน โดยผู้รับผิดชอบการประเมิน ITA Online ในระดับสถานศึกษา จะต้องเข้าระบบ ITA Online 2020 เพื่อตอบคำถามตามแบบตรวจการเปิดเผยข้อมูลสาธารณะของหน่วยงาน ใน 2 ตัวชี้วัด ได้แก่ ตัวชี้วัดการเปิดเผยข้อมูล (ประกอบด้วย 5 ตัวชี้วัดย่อย ได้แก่ ข้อมูลพื้นฐาน การบริหารงาน การบริหารเงินงบประมาณ การบริหารและพัฒนาทรัพยากรบุคคล และการส่งเสริมความโปร่งใส) และตัวชี้วัดการป้องกันการทุจริต (ประกอบด้วย 2 ตัวชี้วัดย่อย ได้แก่ การดำเนินการเพื่อป้องกันการทุจริต และ มาตรการภายในเพื่อป้องกันการทุจริต)



## ช่วงสรุปผลการประเมิน

### 1. ตรวจสอบ ให้คะแนน วิเคราะห์ข้อมูลและประมวลผลคะแนน

สพท. จัดประชุมเชิงปฏิบัติการเพื่อดำเนินการตรวจสอบความถูกต้องของข้อมูลตามเกณฑ์ที่กำหนดและให้คะแนน รวมถึงการวิเคราะห์ข้อมูลและประมวลผลคะแนนการประเมินคุณธรรมและความโปร่งใสในการดำเนินงานของสถานศึกษาออนไลน์ ประจำปีงบประมาณ พ.ศ. 2563

### 2. จัดทำรายงานผลการประเมินคุณธรรมและความโปร่งใสในการดำเนินงานของสถานศึกษา ประจำปีงบประมาณ พ.ศ. 2563

สพท. ดำเนินการจัดทำรายงานผลการประเมินคุณธรรมและความโปร่งใสในการดำเนินงานของสถานศึกษาออนไลน์ ประจำปีงบประมาณ พ.ศ. 2563 โดยจัดทำเป็นรูปเล่มและไฟล์ดิจิทัล ภายหลังจากการจัดประชุมเชิงปฏิบัติการเพื่อดำเนินการตรวจสอบความถูกต้องของข้อมูลตามเกณฑ์ที่กำหนดและให้คะแนน รวมถึงการวิเคราะห์ข้อมูลและประมวลผลคะแนนการประเมินคุณธรรมและความโปร่งใสในการดำเนินงานของสถานศึกษาออนไลน์ ประจำปีงบประมาณ พ.ศ. 2563

### 3. ประกาศผลการประเมิน ITA และนำเสนอผลต่อ สพฐ.

สพท. ประกาศผลการประเมินคุณธรรมและความโปร่งใสในการดำเนินงานของสถานศึกษาออนไลน์ ประจำปีงบประมาณ พ.ศ. 2563 ให้สถานศึกษาได้รับทราบ รวมถึงนำเสนอผลการดำเนินงานต่อ สพฐ. และมอบเกียรติบัตรให้กับผู้บริหารสถานศึกษาหรือผู้แทนของหน่วยงานที่เข้ารับการประเมินคุณธรรมและความโปร่งใสในการดำเนินงานของสถานศึกษาออนไลน์ ประจำปีงบประมาณ พ.ศ. 2563

## บทที่ 4

### ผลการประเมินคุณธรรมและความโปร่งใสในการดำเนินงานของสถานศึกษาออนไลน์

#### ข้อมูลพื้นฐานของผู้เข้ารับการประเมิน

- 1.1 ผู้รับการประเมินแบบสำรวจความคิดเห็น Internal Integrity and Transparency Assessment Online (IIT Online) จำนวน 717 คน
- 1.2 ผู้รับการประเมินแบบสำรวจความคิดเห็น External Integrity and Transparency Assessment Online (EIT Online) จำนวน 1,020 คน
- 1.3 สถานศึกษาที่รับการประเมิน Open Data Integrity and Transparency Assessment (OIT) จำนวน 43 แห่ง

#### ผลการประเมินในภาพรวมระดับสำนักงานเขตพื้นที่การศึกษา

การประเมินคุณธรรมและความโปร่งใสในการดำเนินงานของสถานศึกษาออนไลน์ ในภาพรวมระดับสำนักงานเขตพื้นที่การศึกษา ได้คะแนนร้อยละเฉลี่ย 85.59 ซึ่งถือว่ามีคุณธรรมและความโปร่งใสในการดำเนินงานอยู่ในระดับ A โดย ตัวชี้วัดที่ 1 การปฏิบัติหน้าที่ ได้คะแนนสูงสุด ร้อยละเฉลี่ย 92.76 ส่วนตัวชี้วัดที่ได้คะแนนต่ำกว่าตัวชี้วัดอื่นๆ คือ ตัวชี้วัดที่ 10 การป้องกันการทุจริต ได้คะแนนร้อยละ 82.62

ตัวชี้วัดที่ 1 การปฏิบัติหน้าที่ ในภาพรวมได้คะแนนร้อยละเฉลี่ย 92.76 ซึ่งอยู่ในระดับ A

ตัวชี้วัดที่ 2 การใช้งบประมาณ ในภาพรวมได้คะแนนร้อยละเฉลี่ย 83.16 ซึ่งอยู่ในระดับ B

ตัวชี้วัดที่ 3 การใช้อำนาจ ในภาพรวมได้คะแนนร้อยละเฉลี่ย 91.92 ซึ่งอยู่ในระดับ A

ตัวชี้วัดที่ 4 การใช้ทรัพย์สินของราชการ ในภาพรวมได้คะแนนร้อยละเฉลี่ย 83.70 ซึ่งอยู่ใน

ระดับ B

ตัวชี้วัดที่ 5 การแก้ไขปัญหาการทุจริต ในภาพรวมได้คะแนนร้อยละเฉลี่ย 87.77 ซึ่งอยู่ใน

ระดับ A

ตัวชี้วัดที่ 6 คุณภาพการดำเนินงาน ในภาพรวมได้คะแนนร้อยละเฉลี่ย 89.11 ซึ่งอยู่ใน

ระดับ A

ตัวชี้วัดที่ 7 ประสิทธิภาพการสื่อสาร ในภาพรวมได้คะแนนร้อยละเฉลี่ย 84.15 ซึ่งอยู่ใน

ระดับ B

ตัวชี้วัดที่ 8 การปรับปรุงระบบการทำงาน ในภาพรวมได้คะแนนร้อยละเฉลี่ย 83.75 ซึ่งอยู่

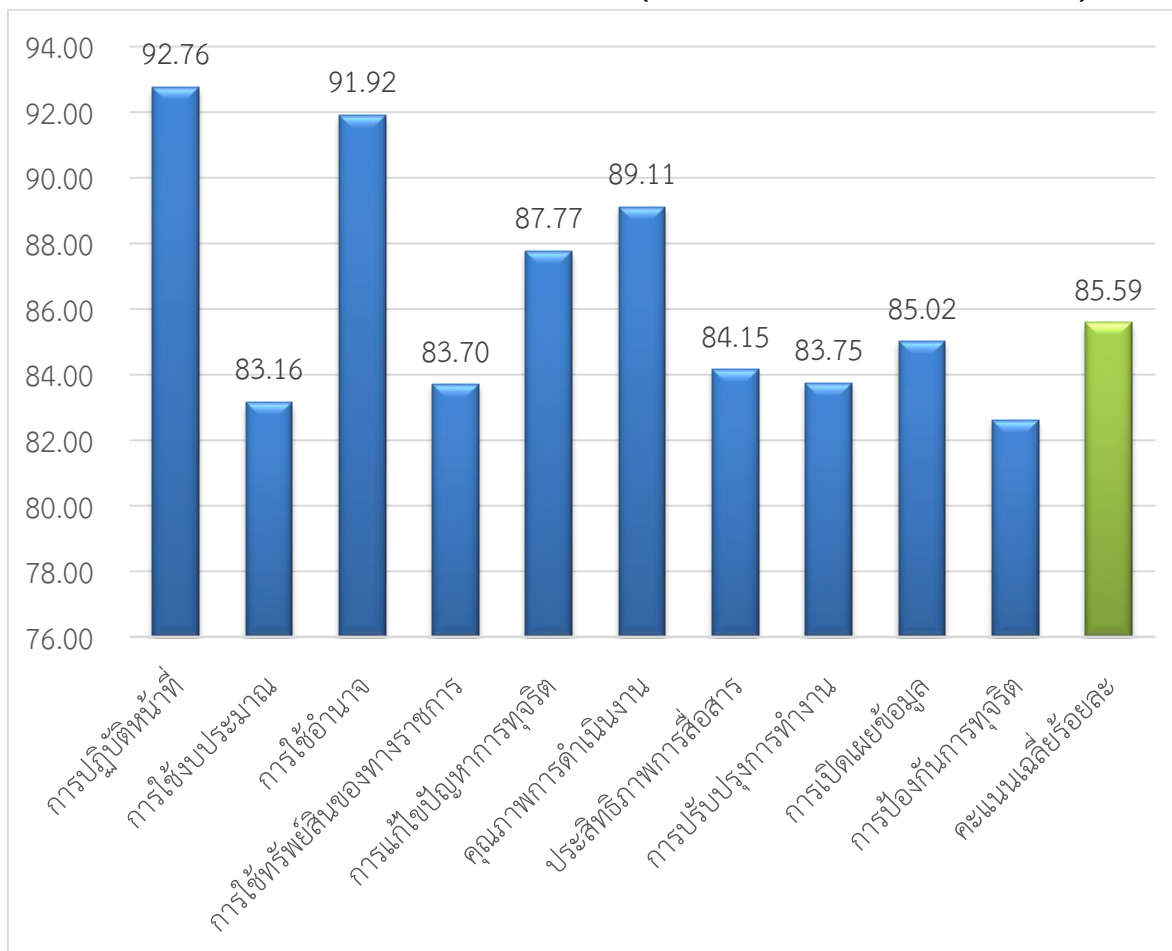
ในระดับ B

ตัวชี้วัดที่ 9 การเปิดเผยข้อมูล ในภาพรวมได้คะแนนร้อยละเฉลี่ย 85.02 ซึ่งอยู่ในระดับ A

ตัวชี้วัดที่ 10 การป้องกันการทุจริต ในภาพรวมได้คะแนนร้อยละเฉลี่ย 82.62. ซึ่งอยู่ใน

ระดับ B

แผนภูมิแสดงผลการประเมินคุณธรรมและความโปร่งใสในการดำเนินงานของสถานศึกษาออนไลน์  
ประจำปีงบประมาณ พ.ศ. 2563  
ในภาพรวมระดับสำนักงานเขตพื้นที่การศึกษา (วิเคราะห์ตามร้อยละของแต่ละตัวชี้วัด)



จากแผนภูมิพบว่าผลการประเมินคุณธรรมและความโปร่งใสในการดำเนินงานของสถานศึกษาออนไลน์ ประจำปีงบประมาณ พ.ศ. 2563 ในภาพรวมระดับสำนักงานเขตพื้นที่การศึกษา

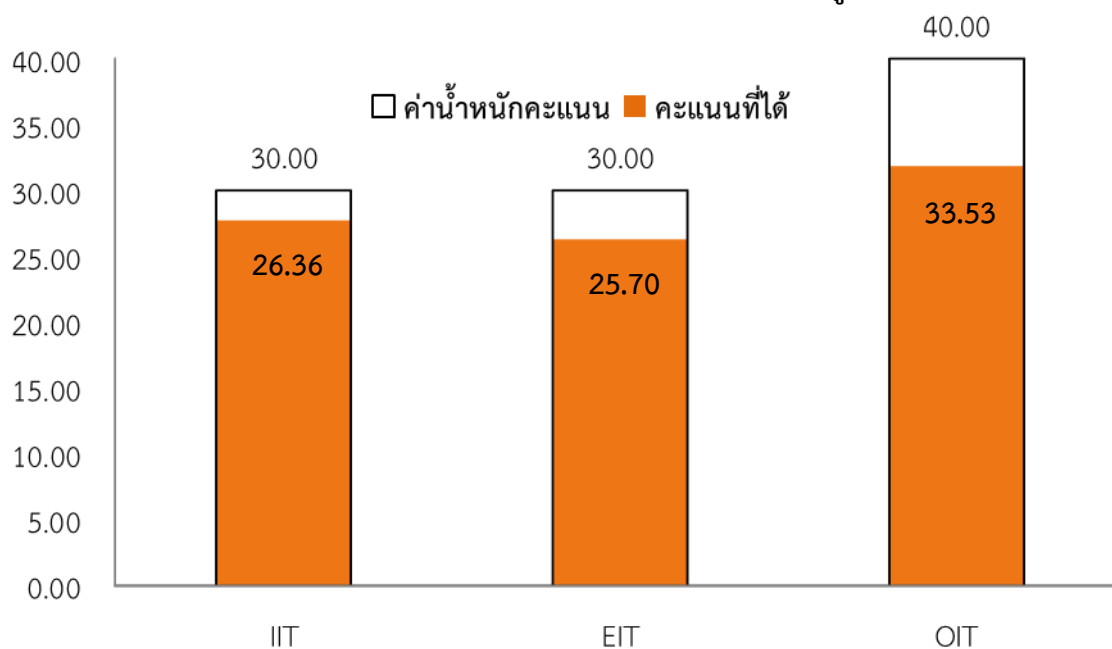
ได้คะแนนร้อยละเฉลี่ย 85.59 ซึ่งอยู่ในระดับ A และเมื่อวิเคราะห์เป็นรายตัวชี้วัด พบว่า

|  |  |
|--|--|
| ตัวชี้วัดที่ 1 การปฏิบัติหน้าที่           | ได้คะแนนสูงสุด ร้อยละเฉลี่ย 92.76          |
| รองลงมา คือ ตัวชี้วัดที่ 3 การใช้อำนาจ     | ได้คะแนนร้อยละเฉลี่ย 91.92                 |
| ตัวชี้วัดที่ 6 คุณภาพการดำเนินงาน          | ได้คะแนนร้อยละเฉลี่ย 89.11                 |
| ตัวชี้วัดที่ 5 การแก้ไขปัญหาการทุจริต      | ได้คะแนนร้อยละเฉลี่ย 87.77                 |
| ตัวชี้วัดที่ 9 การเปิดเผยข้อมูล            | ได้คะแนนร้อยละเฉลี่ย 85.02                 |
| ตัวชี้วัดที่ 7 ประสิทธิภาพการสื่อสาร       | ได้คะแนนร้อยละเฉลี่ย 84.15                 |
| ตัวชี้วัดที่ 8 การปรับปรุงการทำงาน         | ได้คะแนนร้อยละเฉลี่ย 83.75                 |
| ตัวชี้วัดที่ 4 การใช้ทรัพย์สินของทางราชการ | ได้คะแนนร้อยละเฉลี่ย 83.70                 |
| ตัวชี้วัดที่ 2 การใช้งบประมาณ              | ได้คะแนนร้อยละเฉลี่ย 83.16                 |
| และตัวชี้วัดที่ 10 การป้องกันการทุจริต     | ได้คะแนนต่ำสุด ร้อยละเฉลี่ย 82.62 ตามลำดับ |

ตารางแสดง ผลการประเมินคุณธรรมและความโปร่งใสในการดำเนินงาน  
ของสถานศึกษาออนไลน์ ประจำปีงบประมาณ พ.ศ. 2563  
ในภาพรวมระดับสำนักงานเขตพื้นที่การศึกษา (วิเคราะห์ตามค่าน้ำหนักคะแนนของแต่ละแหล่งข้อมูล)

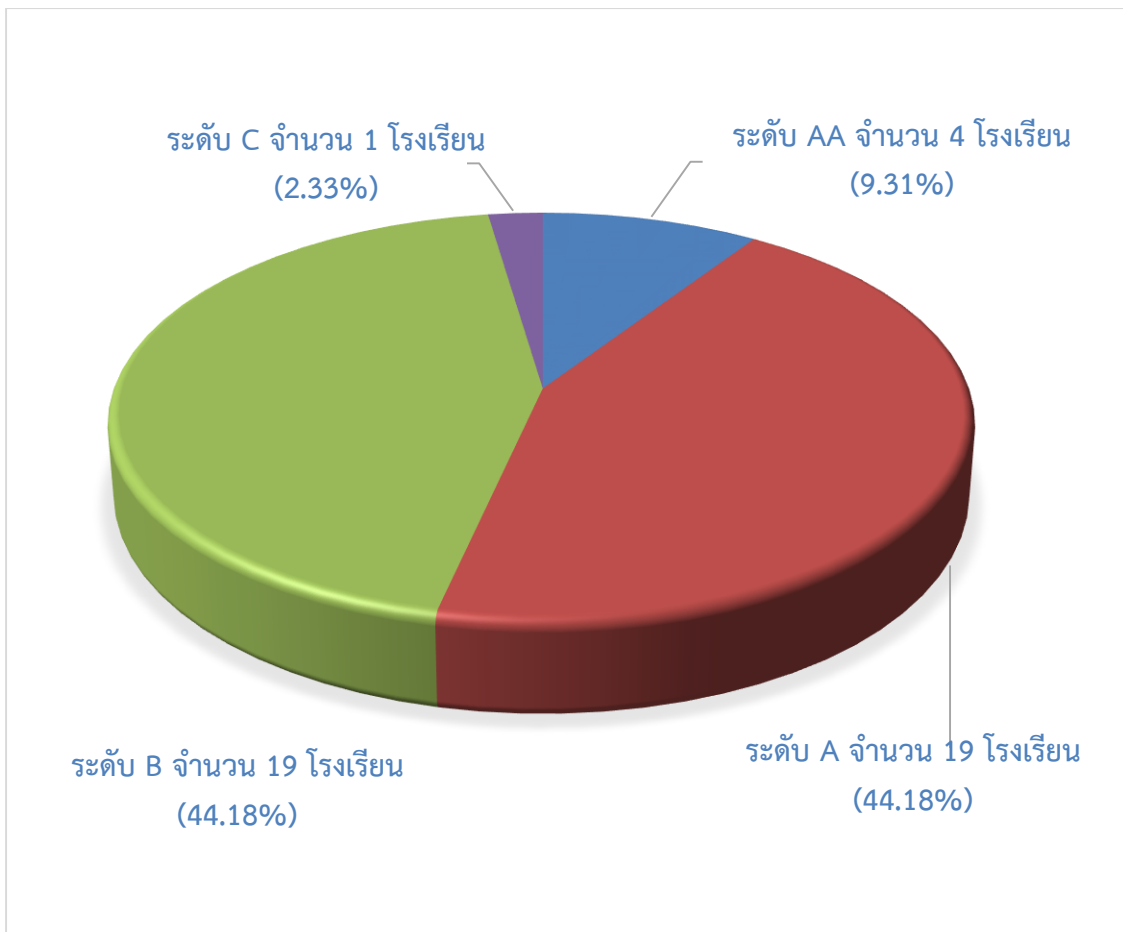
| แหล่งข้อมูล | ค่าน้ำหนักคะแนน | คะแนนที่ได้ | คิดเป็นร้อยละ |
|-------------|-----------------|-------------|---------------|
| IIT         | 30              | 26.36       | 87.86         |
| EIT         | 30              | 25.70       | 85.67         |
| OIT         | 40              | 33.53       | 83.82         |

แผนภูมิแสดง ผลการประเมินคุณธรรมและความโปร่งใสในการดำเนินงานของสถานศึกษาออนไลน์  
ประจำปีงบประมาณ พ.ศ. 2563  
ในภาพรวมระดับสำนักงานเขตพื้นที่การศึกษา  
(วิเคราะห์ตามค่าน้ำหนักคะแนนของแต่ละแหล่งข้อมูล)



จากข้อมูลข้างต้นแสดงผลการประเมินคุณธรรมและความโปร่งใสในการดำเนินงานของสถานศึกษาออนไลน์ ประจำปีงบประมาณ พ.ศ. 2563 ในภาพรวมระดับสำนักงานเขตพื้นที่การศึกษา วิเคราะห์ตามค่าน้ำหนักคะแนนของแต่ละแหล่งข้อมูล พบว่า แบบประเมินคุณธรรมและความโปร่งใสในการดำเนินงานของสถานศึกษาออนไลน์ ประจำปีงบประมาณ พ.ศ. 2563 ที่มีสัดส่วนค่าน้ำหนักคะแนนสูงสุด ได้แก่ แบบ OIT มีค่าน้ำหนักคะแนน **33.53** (คิดเป็นร้อยละ 83.82) รองลงมา ได้แก่ แบบ IIT มีค่าน้ำหนักมีค่าน้ำหนักคะแนน **26.36** (คิดเป็นร้อยละ 87.86) และ แบบ EIT มีค่าน้ำหนักคะแนน **25.70** (คิดเป็นร้อยละ 85.67) มีสัดส่วนค่าน้ำหนักคะแนนต่ำสุด

แผนภูมิแสดง ผลการประเมินคุณธรรมและความโปร่งใสในการดำเนินงาน  
ของสถานศึกษาออนไลน์  
(จำแนกตามระดับคุณธรรมและความโปร่งใสในการดำเนินงาน)



การประเมินคุณธรรมและความโปร่งใสการดำเนินงานของสถานศึกษาออนไลน์ จำนวน 43 วิทยาลัย พบว่า

สถานศึกษาที่มีผลคะแนนอยู่ในเกณฑ์การประเมินระดับ AA มีจำนวน 4 แห่ง คิดเป็นร้อยละ 9.31  
 สถานศึกษาที่มีผลคะแนนอยู่ในเกณฑ์การประเมินระดับ A มีจำนวน 19 แห่ง คิดเป็นร้อยละ 44.19  
 สถานศึกษาที่มีผลคะแนนอยู่ในเกณฑ์การประเมินระดับ B มีจำนวน 19 แห่ง คิดเป็นร้อยละ 44.19  
 สถานศึกษาที่มีผลคะแนนอยู่ในเกณฑ์การประเมินระดับ C มีจำนวน 1 แห่ง คิดเป็นร้อยละ 2.33  
 และสถานศึกษาที่มีผลคะแนนอยู่ในเกณฑ์การประเมินระดับ D มีจำนวน - แห่ง คิดเป็นร้อยละ -

### ผลคะแนนการประเมินคุณธรรมและความโปร่งใสในการดำเนินงานของสถานศึกษาออนไลน์

การประเมินคุณธรรมและความโปร่งใสในการดำเนินงานของสถานศึกษาออนไลน์ ประจำปีงบประมาณ พ.ศ. 2563 จำนวนทั้งสิ้น 43 แห่ง มีผลคะแนนการประเมินคุณธรรมและความโปร่งใสในการดำเนินงานของสถานศึกษา

ตารางแสดง ผลคะแนนการประเมินคุณธรรมและความโปร่งใสในการดำเนินงาน  
ของสถานศึกษาออนไลน์ ประจำปีงบประมาณ พ.ศ. 2563  
(เรียงตามรายชื่อสถานศึกษา)

| ลำดับ | รายชื่อสถานศึกษา               | คะแนน ITA | ระดับ |
|-------|--------------------------------|-----------|-------|
| 1     | อนุบาลวัดในเรืองศรีวิเชียรบุรี | 77.05     | B     |
| 2     | บ้านบึงกระจับ                  | 78.12     | B     |
| 3     | บ้านสระประดู่                  | 91.34     | A     |
| 4     | บ้านเข้มทอง                    | 83.65     | B     |
| 5     | ชุมชนบ้านพุเตย                 | 91.18     | A     |
| 6     | บ้านพุขาม                      | 76.18     | B     |
| 7     | บ้านรวมทรัพย์                  | 87.7      | A     |
| 8     | บ้านวังใหญ่                    | 90.89     | A     |
| 9     | บ้านขับสมบุรณ์                 | 91.91     | A     |
| 10    | บ้านขับน้อย                    | 77.88     | B     |
| 11    | ชุมชนบ้านโคกปรัง               | 80.52     | B     |
| 12    | บ้านเนินสะอาด                  | 90.75     | A     |
| 13    | บ้านบ่อรัง                     | 75.77     | B     |
| 14    | บ้านโคกสำราญ                   | 93.98     | A     |
| 15    | อนุบาลศรีเทพ(สว่างวัฒนา)       | 81.61     | B     |
| 16    | บ้านหนองสะแกสี                 | 80.56     | B     |
| 17    | บ้านหนองหมู                    | 65.31     | C     |
| 18    | บ้านเกาะแก้ว                   | 91.89     | A     |
| 19    | บ้านโคกรังน้อย                 | 96.97     | AA    |
| 20    | บ้านโคกสะแกลาด                 | 95.59     | AA    |
| 21    | บ้านเนินถาวร                   | 96.15     | AA    |
| 22    | บ้านห้วยโป่ง-ไผ่ขวาง           | 86.73     | A     |
| 23    | บ้านปากตก                      | 89.44     | A     |
| 24    | บ้านนาเฉลียงใต้                | 81.42     | B     |

| ลำดับ       | รายชื่อสถานศึกษา                  | คะแนน ITA | ระดับ |
|-------------|-----------------------------------|-----------|-------|
| 25          | บ้านวังโบสถ์                      | 88.36     | A     |
| 26          | อนุบาลหนองไผ่                     | 86.91     | A     |
| 27          | บ้านกองทุล(พิทักษ์ราษฎร์วิทยาคาร) | 76.01     | B     |
| 28          | บ้านนาทุ่ง                        | 83.99     | B     |
| 29          | บ้านกลาง                          | 79.72     | B     |
| 30          | บ้านโคกเจริญ                      | 84.04     | B     |
| 31          | บ้านสันเจริญโป่งสะทอน             | 91.55     | A     |
| 32          | บ้านไร่เหนือ                      | 78.78     | B     |
| 33          | ชุมชนบ้านโกชน์                    | 89.81     | A     |
| 34          | ชุมชนบ้านท่าเสา                   | 90.2      | A     |
| 35          | อนุบาลบึงสามพัน(ขับสมอทอด)        | 95.51     | AA    |
| 36          | บ้านหนองชุมแสง                    | 81.41     | B     |
| 37          | บ้านราหุล                         | 92.84     | A     |
| 38          | บ้านศรีมงคล                       | 77.94     | B     |
| 39          | ชุมชนบ้านวังพิกุล                 | 88.18     | A     |
| 40          | บ้านชัยบอน                        | 82.97     | B     |
| 41          | บ้านเขาพลวง                       | 76.29     | B     |
| 42          | บ้านพญาวัง                        | 88.37     | A     |
| 43          | บ้านชัยไม้แดง                     | 94.77     | A     |
| คะแนนเฉลี่ย |                                   | 85.59     | A     |

จากตารางแสดง ผลคะแนนการประเมินคุณธรรมและความโปร่งใสในการดำเนินงานของสถานศึกษาออนไลน์ ประจำปีงบประมาณ พ.ศ. 2563 (เรียงตามรายชื่อสถานศึกษา) พบว่า สถานศึกษาที่มีคะแนนรวมอยู่ในระดับ AA จำนวน ๔ แห่ง มีคะแนนรวมอยู่ในระดับ A จำนวน ๑๙ แห่ง มีคะแนนรวมอยู่ในระดับ B จำนวน ๑๙ แห่ง มีคะแนนรวมอยู่ในระดับ C จำนวน ๑ แห่ง และมีคะแนนรวมอยู่ในระดับ D จำนวน - แห่ง

**ผลคะแนนการประเมินคุณธรรมและความโปร่งใสในการดำเนินงานของสถานศึกษาออนไลน์ จำแนกตามแหล่งข้อมูล**

ผลคะแนนการประเมินคุณธรรมและความโปร่งใสในการดำเนินงานของสถานศึกษา จำแนกตามแหล่งข้อมูล ได้แก่

- 1) กลุ่มบุคลากรในสถานศึกษา (Internal)
- 2) กลุ่มผู้รับบริการหรือผู้มีส่วนได้เสียตามประสบการณ์ในการรับบริการจากสถานศึกษา (External)
- 3) การเปิดเผยข้อมูลของสถานศึกษา (Open Data)

**ตารางแสดง คะแนนการประเมินคุณธรรมและความโปร่งใสในการดำเนินงาน  
ของสถานศึกษาออนไลน์ ประจำปีงบประมาณ พ.ศ. 2563  
(เรียงตามรายชื่อสถานศึกษา)**

| ลำดับ | รายชื่อสถานศึกษา               | IIT   | EIT   | OIT   | คะแนน ITA | ระดับ |
|-------|--------------------------------|-------|-------|-------|-----------|-------|
| 1     | อนุบาลวัดในเรืองศรีวิเชียรบุรี | 86.27 | 79.70 | 68.14 | 77.05     | B     |
| 2     | บ้านบึงกระจับ                  | 85.76 | 75.45 | 74.40 | 78.12     | B     |
| 3     | บ้านสระประดู่                  | 88.97 | 92.85 | 91.98 | 91.34     | A     |
| 4     | บ้านเข้มทอง                    | 84.71 | 87.29 | 80.12 | 83.65     | B     |
| 5     | ชุมชนบ้านพุเตย                 | 86.31 | 88.63 | 96.76 | 91.18     | A     |
| 6     | บ้านพุขาม                      | 88.38 | 78.90 | 64.99 | 76.18     | B     |
| 7     | บ้านรวมทรัพย์                  | 93.76 | 93.59 | 78.73 | 87.7      | A     |
| 8     | บ้านวังใหญ่                    | 89.06 | 89.08 | 93.62 | 90.89     | A     |
| 9     | บ้านชัยสมบูรณ                  | 85.76 | 93.11 | 95.61 | 91.91     | A     |
| 10    | บ้านชัยน้อย                    | 74.91 | 75.13 | 82.16 | 77.88     | B     |
| 11    | ชุมชนบ้านโคกปรัง               | 85.38 | 71.76 | 83.46 | 80.52     | B     |
| 12    | บ้านเนินสะอาด                  | 84.86 | 90.07 | 95.67 | 90.75     | A     |
| 13    | บ้านบ่อรัง                     | 76.94 | 84.96 | 68.01 | 75.77     | B     |
| 14    | บ้านโคกสำราญ                   | 98.86 | 90.69 | 92.78 | 93.98     | A     |
| 15    | อนุบาลศรีเทพ(สว่างวัฒนา)       | 78.11 | 85.30 | 81.47 | 81.61     | B     |
| 16    | บ้านหนองสะแกสี                 | 79.56 | 76.58 | 84.29 | 80.56     | B     |
| 17    | บ้านหนองหมู                    | 91.82 | 0     | 94.42 | 65.31     | C     |
| 18    | บ้านเกาะแก้ว                   | 82.42 | 94.51 | 97.02 | 91.89     | A     |
| 19    | บ้านโคกรังน้อย                 | 98.06 | 99.92 | 93.95 | 96.97     | AA    |
| 20    | บ้านโคกสะแกลาด                 | 98.38 | 97.27 | 92.22 | 95.59     | AA    |
| 21    | บ้านเนินถาวร                   | 93.54 | 97.00 | 97.47 | 96.15     | AA    |



| ลำดับ       | รายชื่อสถานศึกษา                  | IIT   | EIT   | OIT   | คะแนน ITA | ระดับ |
|-------------|-----------------------------------|-------|-------|-------|-----------|-------|
| 22          | บ้านห้วยโป่ง-ไผ่ขวาง              | 77.78 | 85.06 | 94.71 | 86.73     | A     |
| 23          | บ้านปากตก                         | 92.99 | 99.56 | 79.19 | 89.44     | A     |
| 24          | บ้านนาเฉลียงใต้                   | 84.77 | 86.10 | 75.40 | 81.42     | B     |
| 25          | บ้านวังโบสถ์                      | 87.87 | 82.42 | 93.17 | 88.36     | A     |
| 26          | อนุบาลหนองไผ่                     | 94.66 | 82.06 | 84.73 | 86.91     | A     |
| 27          | บ้านกองมูล(พิทักษ์ราษฎร์วิทยาคาร) | 85.88 | 80.83 | 65.00 | 76.01     | B     |
| 28          | บ้านนาทุ่ง                        | 94.05 | 92.19 | 70.29 | 83.99     | B     |
| 29          | บ้านกลาง                          | 83.09 | 93.79 | 66.63 | 79.72     | B     |
| 30          | บ้านโคกเจริญ                      | 88.19 | 87.34 | 78.45 | 84.04     | B     |
| 31          | บ้านสันเจริญโป่งสะทอน             | 95.94 | 85.65 | 92.68 | 91.55     | A     |
| 32          | บ้านไร่เหนือ                      | 85.60 | 87.57 | 67.07 | 78.78     | B     |
| 33          | ชุมชนบ้านโกชน์                    | 92.50 | 92.13 | 86.05 | 89.81     | A     |
| 34          | ชุมชนบ้านท่าเสา                   | 91.95 | 82.17 | 94.91 | 90.2      | A     |
| 35          | อนุบาลบึงสามพัน(ขับสมทอด)         | 99.44 | 95.95 | 92.22 | 95.51     | AA    |
| 36          | บ้านหนองชุมแสง                    | 87.04 | 75.78 | 81.40 | 81.41     | B     |
| 37          | บ้านราหุล                         | 88.16 | 95.15 | 94.62 | 92.84     | A     |
| 38          | บ้านศรีมงคล                       | 87.37 | 79.84 | 69.45 | 77.94     | B     |
| 39          | ชุมชนบ้านวังพิกุล                 | 80.99 | 93.11 | 89.88 | 88.18     | A     |
| 40          | บ้านชัยบอน                        | 86.17 | 90.85 | 74.65 | 82.97     | B     |
| 41          | บ้านเขาพลวง                       | 81.58 | 84.86 | 65.88 | 76.29     | B     |
| 42          | บ้านพญาวัง                        | 80.26 | 91.44 | 92.15 | 88.37     | A     |
| 43          | บ้านชัยไม้แดง                     | 100   | 98.09 | 88.37 | 94.77     | A     |
| คะแนนเฉลี่ย |                                   | 87.86 | 85.67 | 83.82 | 85.59     | A     |

### ผลคะแนนการประเมินคุณธรรมและความโปร่งใสในการดำเนินงานของสถานศึกษาออนไลน์ จำแนกตามตัวชี้วัดการประเมิน

ผลคะแนนการประเมินคุณธรรมและความโปร่งใสในการดำเนินงานของสถานศึกษาออนไลน์ จำแนกตามตัวชี้วัดการประเมิน พบว่า ตัวชี้วัดที่ได้คะแนนสูงสุดเป็นอันดับที่ 1 คือ ตัวชี้วัดที่ 1 การปฏิบัติหน้าที่ ได้คะแนนเท่ากับ 92.76 รองลงมา คือ ตัวชี้วัดที่ 3 การใช้อำนาจ ได้คะแนนเท่ากับ 91.92

|  |  |
|--|--|
| ตัวชี้วัดที่ 6 คุณภาพการดำเนินงาน          | ได้คะแนนร้อยละเฉลี่ย 89.11                 |
| ตัวชี้วัดที่ 5 การแก้ไขปัญหาการทุจริต      | ได้คะแนนร้อยละเฉลี่ย 87.77                 |
| ตัวชี้วัดที่ 9 การเปิดเผยข้อมูล            | ได้คะแนนร้อยละเฉลี่ย 85.02                 |
| ตัวชี้วัดที่ 7 ประสิทธิภาพการสื่อสาร       | ได้คะแนนร้อยละเฉลี่ย 84.15                 |
| ตัวชี้วัดที่ 8 การปรับปรุงการทำงาน         | ได้คะแนนร้อยละเฉลี่ย 83.75                 |
| ตัวชี้วัดที่ 4 การใช้ทรัพย์สินของทางราชการ | ได้คะแนนร้อยละเฉลี่ย 83.70                 |
| ตัวชี้วัดที่ 9 การใช้งบประมาณ              | ได้คะแนนร้อยละเฉลี่ย 83.16                 |
| และตัวชี้วัดที่ 10 การป้องกันการทุจริต     | ได้คะแนนต่ำสุด ร้อยละเฉลี่ย 82.62 ตามลำดับ |

ดังแสดงในตารางที่ 5

**ตารางแสดง** สรุปภาพรวมผลคะแนนการประเมินคุณธรรมและความโปร่งใสในการดำเนินงานของสถานศึกษาออนไลน์ จำแนกตามตัวชี้วัดการประเมิน

| คะแนน ITA เท่ากับ 85.59               |                         | ระดับ A           |
|---------------------------------------|-------------------------|-------------------|
| ตัวชี้วัด                             | คะแนนตัวชี้วัด (ร้อยละ) | ระดับผลการประเมิน |
| การปฏิบัติหน้าที่                     | 92.76                   | A                 |
| การใช้อำนาจ                           | 83.16                   | B                 |
| คุณภาพการดำเนินงาน                    | 91.92                   | A                 |
| การแก้ไขปัญหาการทุจริต                | 83.70                   | B                 |
| การใช้ทรัพย์สินของราชการ              | 87.77                   | A                 |
| การใช้งบประมาณ                        | 89.11                   | A                 |
| การเปิดเผยข้อมูล                      | 84.15                   | B                 |
| ประสิทธิภาพการสื่อสาร                 | 83.75                   | B                 |
| การปรับปรุงระบบการทำงาน               | 85.02                   | A                 |
| การป้องกันการทุจริต                   | 82.62                   | B                 |
| <b>คะแนนตัวชี้วัด (ร้อยละ) เฉลี่ย</b> | <b>85.59</b>            | <b>A</b>          |

**หมายเหตุ :**

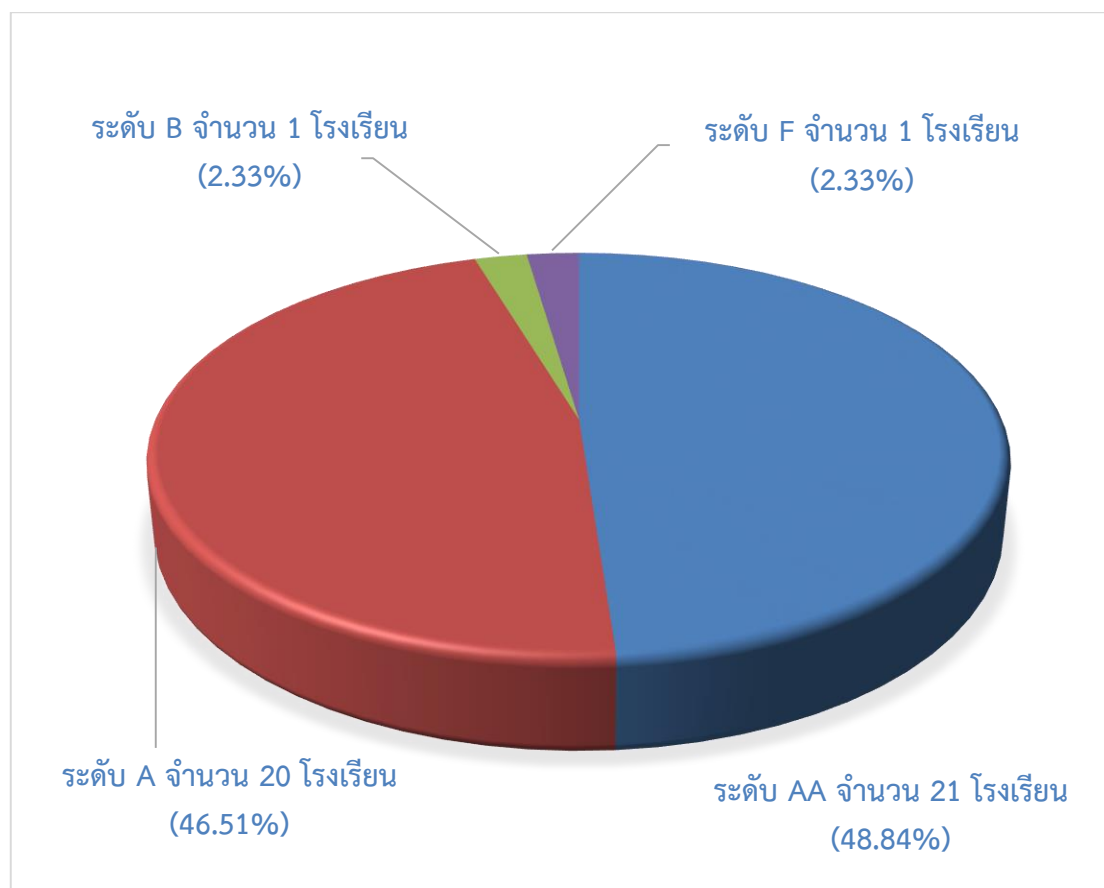
1. คะแนน ITA หมายถึง ผลรวมของคะแนนแต่ละตัวชี้วัดที่ถ่วงน้ำหนักแล้ว
2. คะแนนตัวชี้วัดเป็นการคำนวณคะแนนเฉลี่ยของทุกข้อคำถามจากทุกแบบสำรวจในตัวชี้วัดที่ยังไม่ได้ถ่วงน้ำหนักสำหรับการเปรียบเทียบในแต่ละตัวชี้วัด

เมื่อทำการวิเคราะห์ผลการประเมินคุณธรรมและความโปร่งใสในการดำเนินงานของสถานศึกษาออนไลน์ ตามตัวชี้วัดการประเมินทั้ง 10 ตัวชี้วัด สามารถสรุปผลการวิเคราะห์ได้ ดังนี้

### 1) การปฏิบัติหน้าที่

เป็นตัวชี้วัดที่ประเมินจากความคิดเห็นของผู้มีส่วนได้ส่วนเสียภายในของสถานศึกษา โดยผลการประเมินในภาพรวม ได้คะแนนเท่ากับ **92.76** คะแนน สถานศึกษาที่ได้คะแนนสูงสุด ได้คะแนนเท่ากับ **100** คะแนน และสถานศึกษาที่ได้คะแนนต่ำสุด ได้คะแนนเท่ากับ **38.72** คะแนน และมีสถานศึกษาที่มีผลคะแนนอยู่ในระดับ AA จำนวน **21** แห่ง คิดเป็นร้อยละ **48.84** สถานศึกษาที่มีผลคะแนนอยู่ในระดับ A จำนวน **20** แห่ง คิดเป็นร้อยละ **46.51** สถานศึกษาที่มีผลคะแนนอยู่ในระดับ B จำนวน **1** แห่ง คิดเป็นร้อยละ **2.33** สถานศึกษาที่มีผลคะแนนอยู่ในระดับ C จำนวน - แห่ง คิดเป็นร้อยละ - สถานศึกษาที่มีผลคะแนนอยู่ในระดับ D จำนวน - แห่ง คิดเป็นร้อยละ - สถานศึกษาที่มีผลคะแนนอยู่ในระดับ E จำนวน - แห่ง คิดเป็นร้อยละ - และสถานศึกษาที่มีผลคะแนนอยู่ในระดับ F จำนวน **1** แห่ง คิดเป็นร้อยละ **2.33**

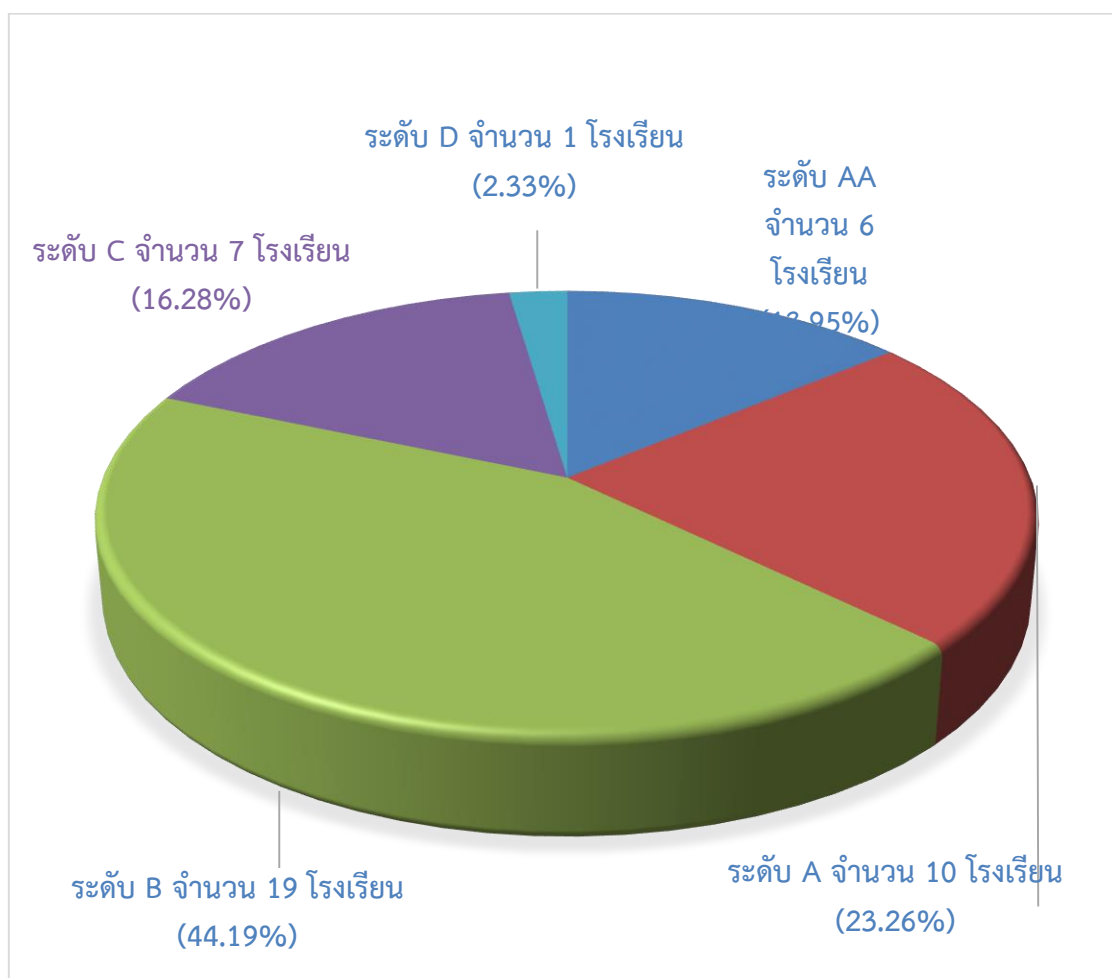
แผนภูมิแสดง ผลคะแนนการประเมินคุณธรรมและความโปร่งใสในการดำเนินงาน  
ของสถานศึกษาออนไลน์ ประจำปีงบประมาณ พ.ศ. 2563  
ตัวชี้วัดการปฏิบัติหน้าที่



## 2) การใช้งบประมาณ

เป็นตัวชี้วัดที่ประเมินจากความคิดเห็นของผู้มีส่วนได้ส่วนเสียภายในของสถานศึกษา โดยผลการประเมินในภาพรวม ได้คะแนนเท่ากับ **83.16** คะแนน สถานศึกษาที่ได้คะแนนสูงสุด ได้คะแนนเท่ากับ **100** คะแนน และสถานศึกษาที่ได้คะแนนต่ำสุด ได้คะแนนเท่ากับ **60.40** คะแนน และมีสถานศึกษาที่มีผลคะแนนอยู่ในระดับ AA จำนวน **6** แห่ง คิดเป็นร้อยละ **13.95** สถานศึกษาที่มีผลคะแนนอยู่ในระดับ A จำนวน **10** แห่ง คิดเป็นร้อยละ **23.26** สถานศึกษาที่มีผลคะแนนอยู่ในระดับ B จำนวน **19** แห่ง คิดเป็นร้อยละ **44.19** สถานศึกษาที่มีผลคะแนนอยู่ในระดับ C จำนวน **7** แห่ง คิดเป็นร้อยละ **16.28** สถานศึกษาที่มีผลคะแนนอยู่ในระดับ D จำนวน **1** แห่ง คิดเป็นร้อยละ **2.33** สถานศึกษาที่มีผลคะแนนอยู่ในระดับ E จำนวน **-** แห่ง คิดเป็นร้อยละ **-** และสถานศึกษาที่มีผลคะแนนอยู่ในระดับ F จำนวน **-** แห่ง คิดเป็นร้อยละ **-**

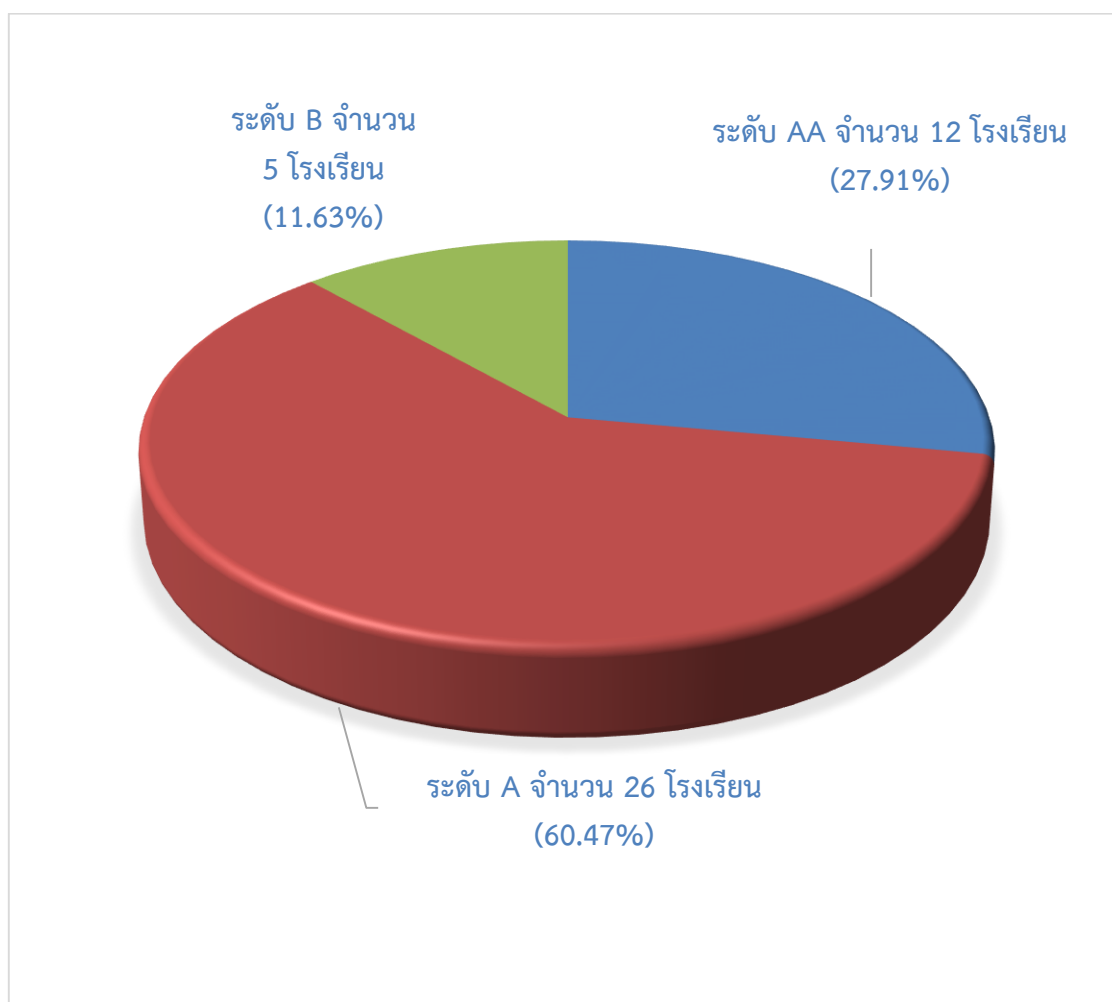
แผนภูมิแสดง ผลคะแนนการประเมินคุณธรรมและความโปร่งใสในการดำเนินงาน  
ของสถานศึกษาออนไลน์ ประจำปีงบประมาณ พ.ศ. 2563  
ตัวชี้วัดการใช้งบประมาณ



### 3) การใช้อำนาจ

เป็นตัวชี้วัดที่ประเมินจากความคิดเห็นของผู้มีส่วนได้ส่วนเสียภายในของสถานศึกษา โดยผลการประเมินในภาพรวม ได้คะแนนเท่ากับ **91.92** คะแนน สถานศึกษาที่ได้คะแนนสูงสุด ได้คะแนนเท่ากับ **100** คะแนน และสถานศึกษาที่ได้คะแนนต่ำสุด ได้คะแนนเท่ากับ **78.58** คะแนน และมีสถานศึกษาที่มีผลคะแนนอยู่ในระดับ AA จำนวน **12** แห่ง คิดเป็นร้อยละ **27.91** สถานศึกษาที่มีผลคะแนนอยู่ในระดับ A จำนวน **26** แห่ง คิดเป็นร้อยละ **60.47** สถานศึกษาที่มีผลคะแนนอยู่ในระดับ B จำนวน **5** แห่ง คิดเป็นร้อยละ **11.63** สถานศึกษาที่มีผลคะแนนอยู่ในระดับ C จำนวน - แห่ง คิดเป็นร้อยละ - สถานศึกษาที่มีผลคะแนนอยู่ในระดับ D จำนวน - แห่ง คิดเป็นร้อยละ - สถานศึกษาที่มีผลคะแนนอยู่ในระดับ E จำนวน - แห่ง คิดเป็นร้อยละ - และสถานศึกษาที่มีผลคะแนนอยู่ในระดับ F จำนวน - แห่ง คิดเป็นร้อยละ -

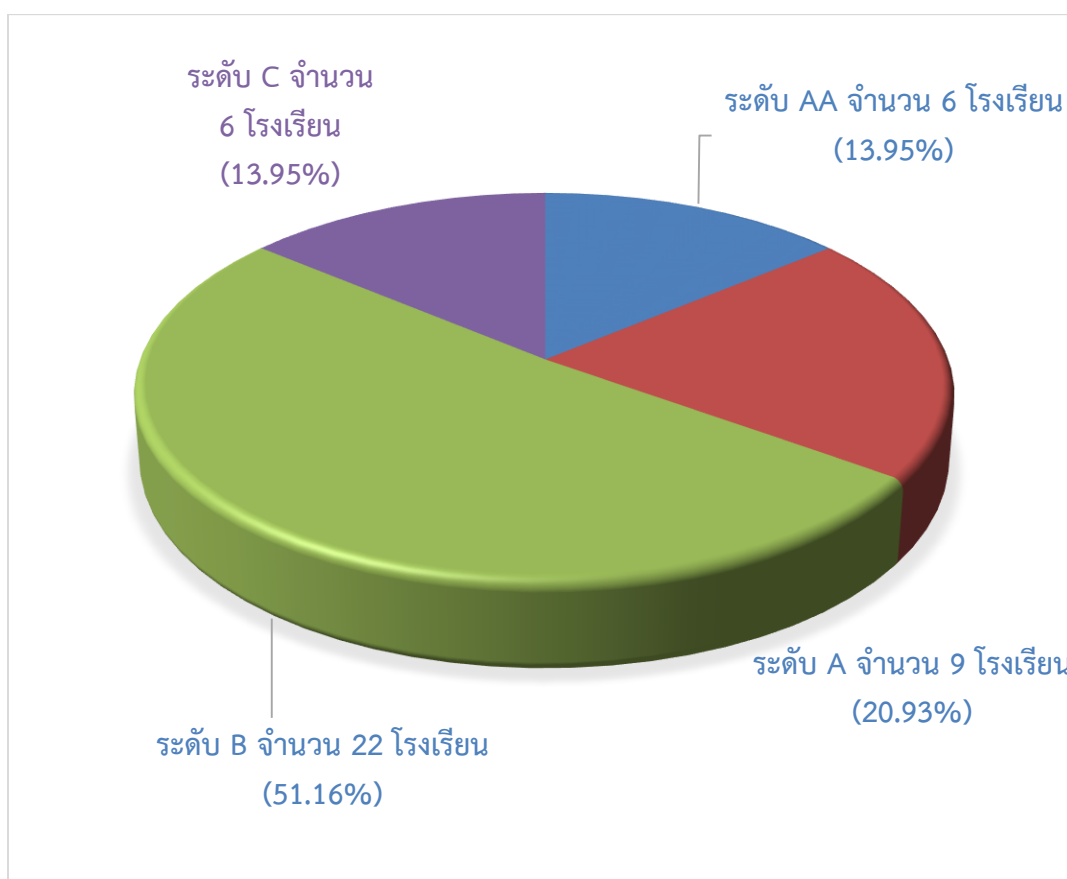
แผนภูมิแสดง ผลคะแนนการประเมินคุณธรรมและความโปร่งใสในการดำเนินงาน  
ของสถานศึกษาออนไลน์ ประจำปีงบประมาณ พ.ศ. 2563  
ตัวชี้วัดการใช้อำนาจ



#### 4) การใช้ทรัพย์สินของราชการ

เป็นตัวชี้วัดที่ประเมินจากความคิดเห็นของผู้มีส่วนได้ส่วนเสียภายในของสถานศึกษา โดยผลการประเมินในภาพรวม ได้คะแนนเท่ากับ **83.70** คะแนน สถานศึกษาที่ได้คะแนนสูงสุด ได้คะแนนเท่ากับ **100** คะแนน และสถานศึกษาที่ได้คะแนนต่ำสุด ได้คะแนนเท่ากับ **68.45** คะแนน และมีสถานศึกษาที่มีผลคะแนนอยู่ในระดับ AA จำนวน **6** แห่ง คิดเป็นร้อยละ **13.95** สถานศึกษาที่มีผลคะแนนอยู่ในระดับ A จำนวน **9** แห่ง คิดเป็นร้อยละ **20.93** สถานศึกษาที่มีผลคะแนนอยู่ในระดับ B จำนวน **22** แห่ง คิดเป็นร้อยละ **51.16** สถานศึกษาที่มีผลคะแนนอยู่ในระดับ C จำนวน **6** แห่ง คิดเป็นร้อยละ **13.95** สถานศึกษาที่มีผลคะแนนอยู่ในระดับ D จำนวน - แห่ง คิดเป็นร้อยละ - สถานศึกษาที่มีผลคะแนนอยู่ในระดับ E จำนวน - แห่ง คิดเป็นร้อยละ - และสถานศึกษาที่มีผลคะแนนอยู่ในระดับ F จำนวน - แห่ง คิดเป็นร้อยละ -

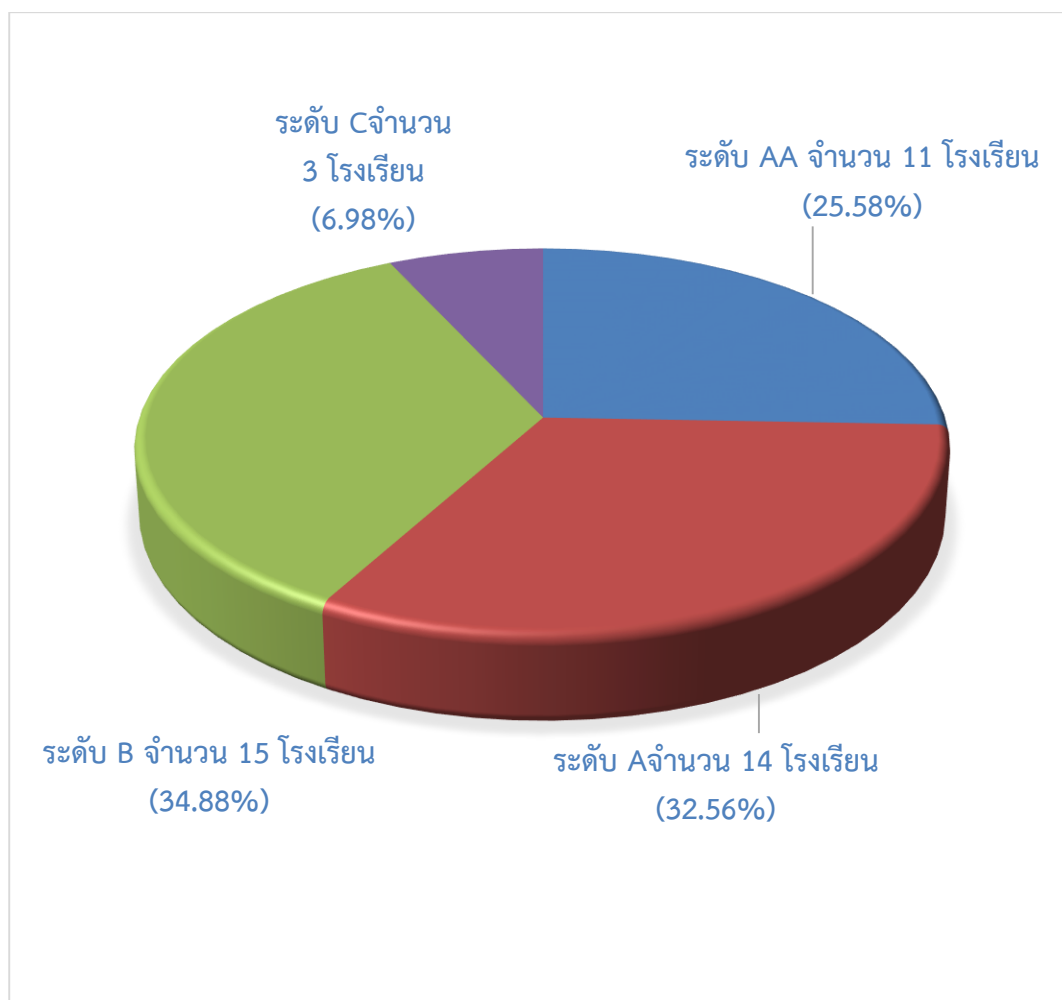
แผนภูมิแสดง ผลคะแนนการประเมินคุณธรรมและความโปร่งใสในการดำเนินงาน  
ของสถานศึกษาออนไลน์ ประจำปีงบประมาณ พ.ศ. 2563  
ตัวชี้วัดการใช้ทรัพย์สินของราชการ



### 5) การแก้ไขปัญหาคาการทุจริต

เป็นตัวชี้วัดที่ประเมินจากความคิดเห็นของผู้มีส่วนได้ส่วนเสียภายในของสถานศึกษา โดยผลการประเมินในภาพรวม ได้คะแนนเท่ากับ **87.77** คะแนน สถานศึกษาที่ได้คะแนนสูงสุด ได้คะแนนเท่ากับ **100** คะแนน และสถานศึกษาที่ได้คะแนนต่ำสุด ได้คะแนนเท่ากับ **71.90** คะแนน และมีสถานศึกษาที่มีผลคะแนนอยู่ในระดับ AA จำนวน **11** แห่ง คิดเป็นร้อยละ **25.58** สถานศึกษาที่มีผลคะแนนอยู่ในระดับ A จำนวน **14** แห่ง คิดเป็นร้อยละ **32.56** สถานศึกษาที่มีผลคะแนนอยู่ในระดับ B จำนวน **15** แห่ง คิดเป็นร้อยละ **34.88** สถานศึกษาที่มีผลคะแนนอยู่ในระดับ C จำนวน **3** แห่ง คิดเป็นร้อยละ **6.98** สถานศึกษาที่มีผลคะแนนอยู่ในระดับ D จำนวน - แห่ง คิดเป็นร้อยละ - สถานศึกษาที่มีผลคะแนนอยู่ในระดับ E จำนวน - แห่ง คิดเป็นร้อยละ - และสถานศึกษาที่มีผลคะแนนอยู่ในระดับ F จำนวน - แห่ง คิดเป็นร้อยละ -

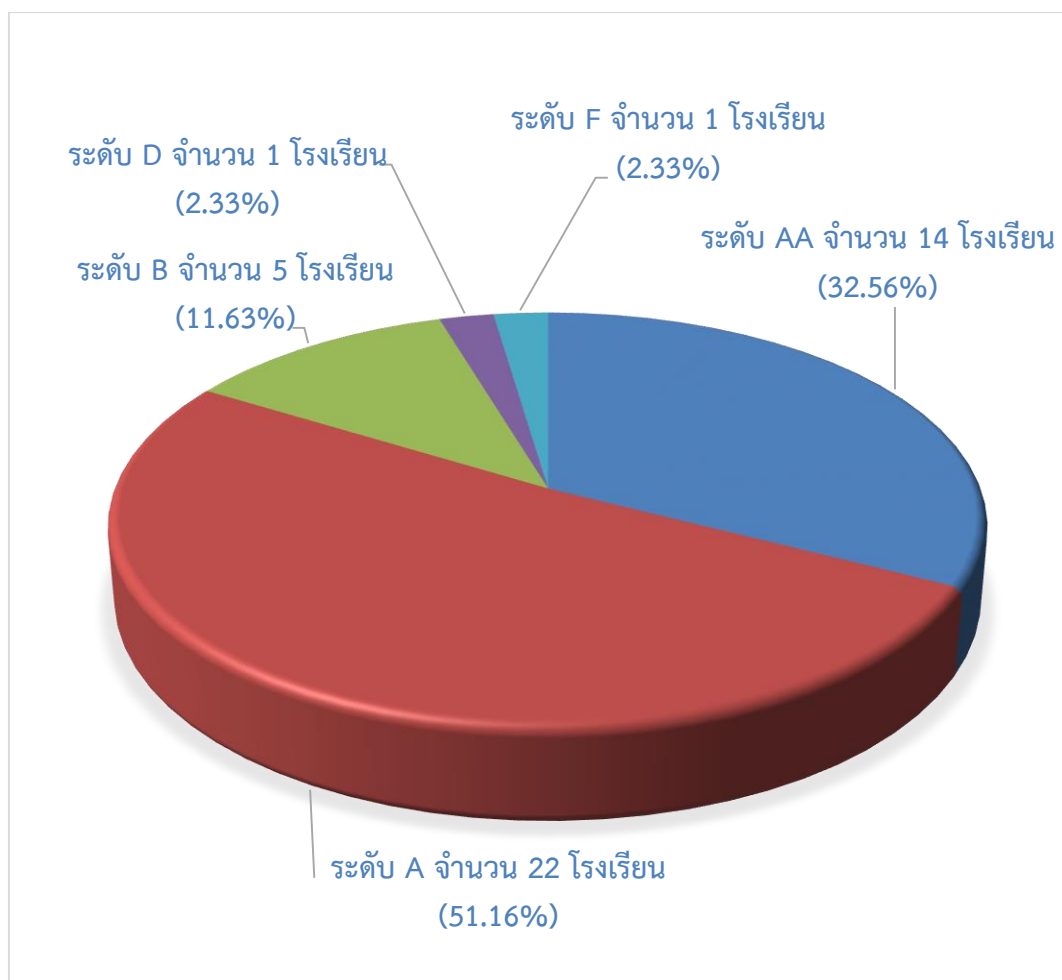
แผนภูมิแสดง ผลคะแนนการประเมินคุณธรรมและความโปร่งใสในการดำเนินงาน  
ของสถานศึกษาออนไลน์ ประจำปีงบประมาณ พ.ศ. 2563  
ตัวชี้วัดการแก้ไขปัญหาคาการทุจริต



### 6) คุณภาพการดำเนินงาน

เป็นตัวชี้วัดที่ประเมินจากความคิดเห็นของผู้มีส่วนได้ส่วนเสียภายนอกของสถานศึกษา โดยผลการประเมินในภาพรวม ได้คะแนนเท่ากับ **89.11** คะแนน สถานศึกษาที่ได้คะแนนสูงสุด ได้คะแนนเท่ากับ **100** คะแนน และสถานศึกษาที่ได้คะแนนต่ำสุด ได้คะแนนเท่ากับ **0** คะแนน และมีสถานศึกษาที่มีผลคะแนนอยู่ในระดับ AA จำนวน **14** แห่ง คิดเป็นร้อยละ **32.56** สถานศึกษาที่มีผลคะแนนอยู่ในระดับ A จำนวน **22** แห่ง คิดเป็นร้อยละ **51.16** สถานศึกษาที่มีผลคะแนนอยู่ในระดับ B จำนวน **5** แห่ง คิดเป็นร้อยละ **11.63** สถานศึกษาที่มีผลคะแนนอยู่ในระดับ C จำนวน - แห่ง คิดเป็นร้อยละ - สถานศึกษาที่มีผลคะแนนอยู่ในระดับ D จำนวน **1** แห่ง คิดเป็นร้อยละ **2.33** สถานศึกษาที่มีผลคะแนนอยู่ในระดับ E จำนวน - แห่ง คิดเป็นร้อยละ - และสถานศึกษาที่มีผลคะแนนอยู่ในระดับ F จำนวน **1** แห่ง คิดเป็นร้อยละ **2.33**

แผนภูมิแสดง ผลคะแนนการประเมินคุณธรรมและความโปร่งใสในการดำเนินงาน  
ของสถานศึกษาออนไลน์ ประจำปีงบประมาณ พ.ศ. 2563  
ตัวชี้วัดคุณภาพการดำเนินงาน

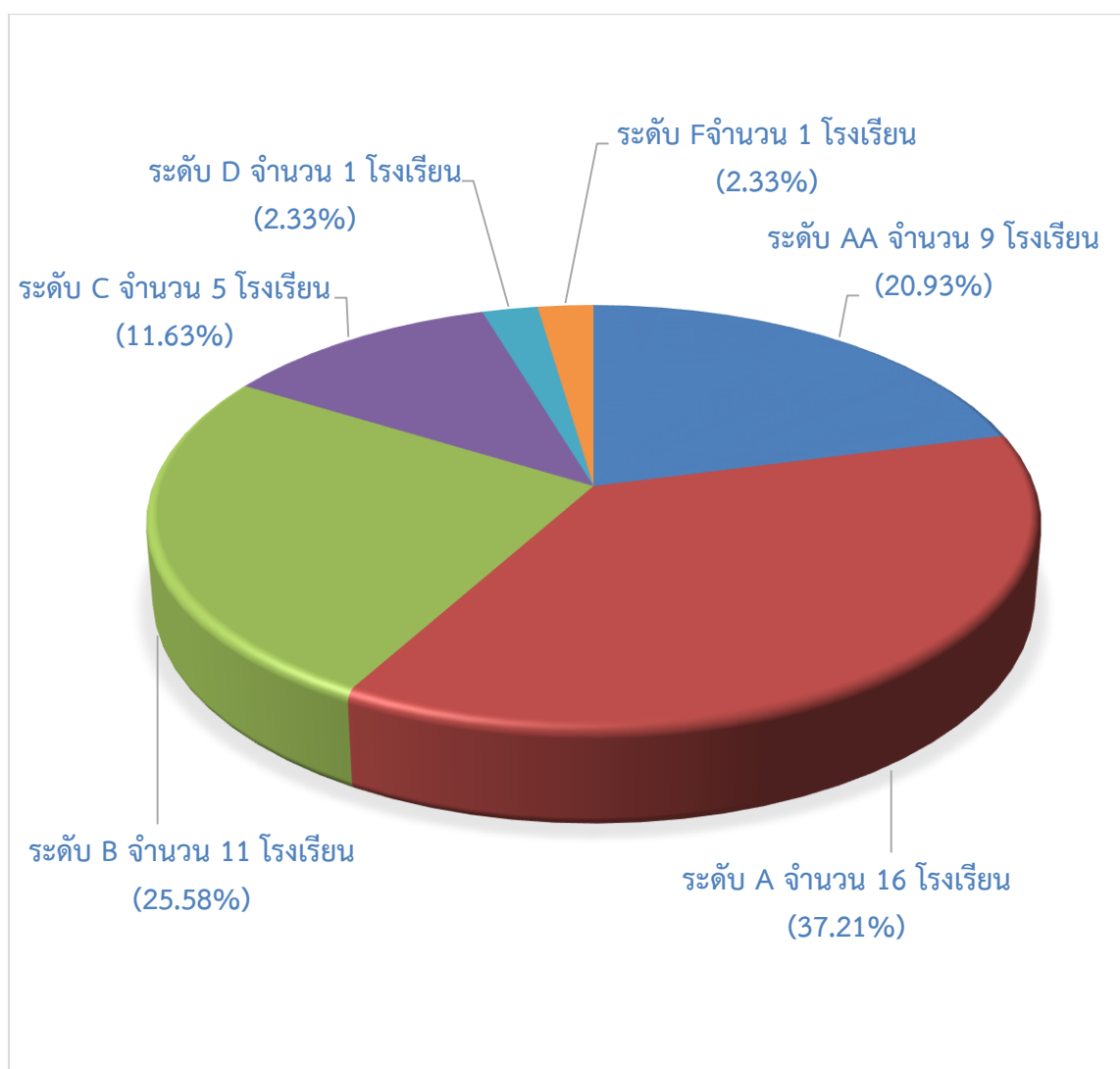




## 7) ประสิทธิภาพการสื่อสาร

เป็นตัวชี้วัดที่ประเมินจากความคิดเห็นของผู้มีส่วนได้ส่วนเสียภายนอกของสถานศึกษา โดยผลการประเมินในภาพรวม ได้คะแนนเท่ากับ **84.15** คะแนน สถานศึกษาที่ได้คะแนนสูงสุด ได้คะแนนเท่ากับ **100** คะแนน และสถานศึกษาที่ได้คะแนนต่ำสุด ได้คะแนนเท่ากับ **0** คะแนน และมีสถานศึกษาที่มีผลคะแนนอยู่ในระดับ AA จำนวน **9** แห่ง คิดเป็นร้อยละ **20.93** สถานศึกษาที่มีผลคะแนนอยู่ในระดับ A จำนวน **16** แห่ง คิดเป็นร้อยละ **37.21** สถานศึกษาที่มีผลคะแนนอยู่ในระดับ B จำนวน **11** แห่ง คิดเป็นร้อยละ **25.58** สถานศึกษาที่มีผลคะแนนอยู่ในระดับ C จำนวน **5** แห่ง คิดเป็นร้อยละ **11.63** สถานศึกษาที่มีผลคะแนนอยู่ในระดับ D จำนวน **1** แห่ง คิดเป็นร้อยละ **2.33** สถานศึกษาที่มีผลคะแนนอยู่ในระดับ E จำนวน - แห่ง คิดเป็นร้อยละ - และสถานศึกษาที่มีผลคะแนนอยู่ในระดับ F จำนวน **1** แห่ง คิดเป็นร้อยละ **2.33**

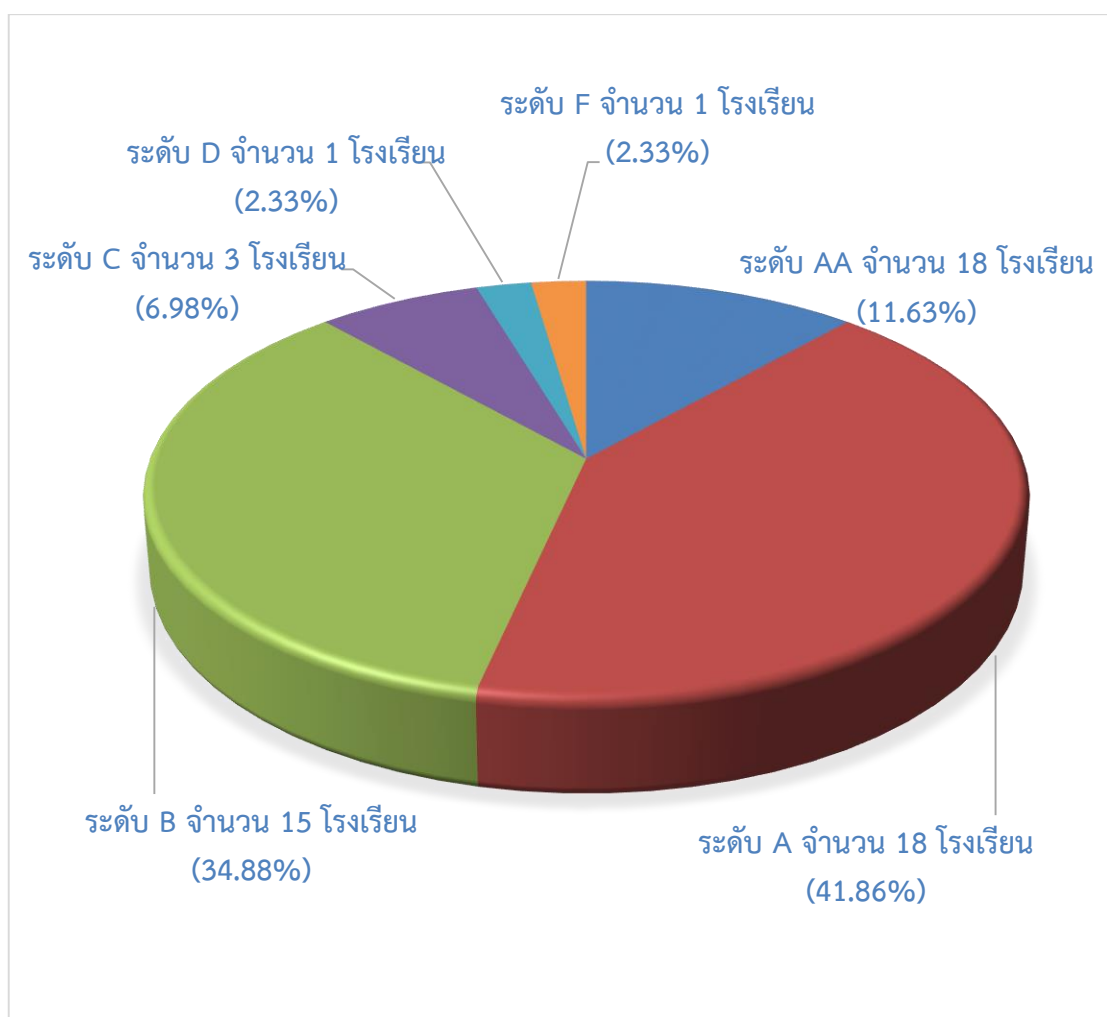
แผนภูมิแสดง ผลคะแนนการประเมินคุณธรรมและความโปร่งใสในการดำเนินงาน  
ของสถานศึกษาออนไลน์ ประจำปีงบประมาณ พ.ศ. 2563  
ตัวชี้วัดประสิทธิภาพการสื่อสาร



### 8) การปรับปรุงระบบการทำงาน

เป็นตัวชี้วัดที่ประเมินจากความคิดเห็นของผู้มีส่วนได้ส่วนเสียภายนอกของสถานศึกษา โดยผลการประเมินในภาพรวม ได้คะแนนเท่ากับ **83.75** คะแนน สถานศึกษาที่ได้คะแนนสูงสุด ได้คะแนนเท่ากับ **100** คะแนน และสถานศึกษาที่ได้คะแนนต่ำสุด ได้คะแนนเท่ากับ **0** คะแนน และมีสถานศึกษาที่มีผลคะแนนอยู่ในระดับ AA จำนวน **5** แห่ง คิดเป็นร้อยละ **11.63** สถานศึกษาที่มีผลคะแนนอยู่ในระดับ A จำนวน **18** แห่ง คิดเป็นร้อยละ **41.86** สถานศึกษาที่มีผลคะแนนอยู่ในระดับ B จำนวน **15** แห่ง คิดเป็นร้อยละ **34.88** สถานศึกษาที่มีผลคะแนนอยู่ในระดับ C จำนวน **3** แห่ง คิดเป็นร้อยละ **6.98** สถานศึกษาที่มีผลคะแนนอยู่ในระดับ D จำนวน **1** แห่ง คิดเป็นร้อยละ **2.33** สถานศึกษาที่มีผลคะแนนอยู่ในระดับ E จำนวน **-** แห่ง คิดเป็นร้อยละ **-** และสถานศึกษาที่มีผลคะแนนอยู่ในระดับ F จำนวน **1** แห่ง คิดเป็นร้อยละ **2.33**

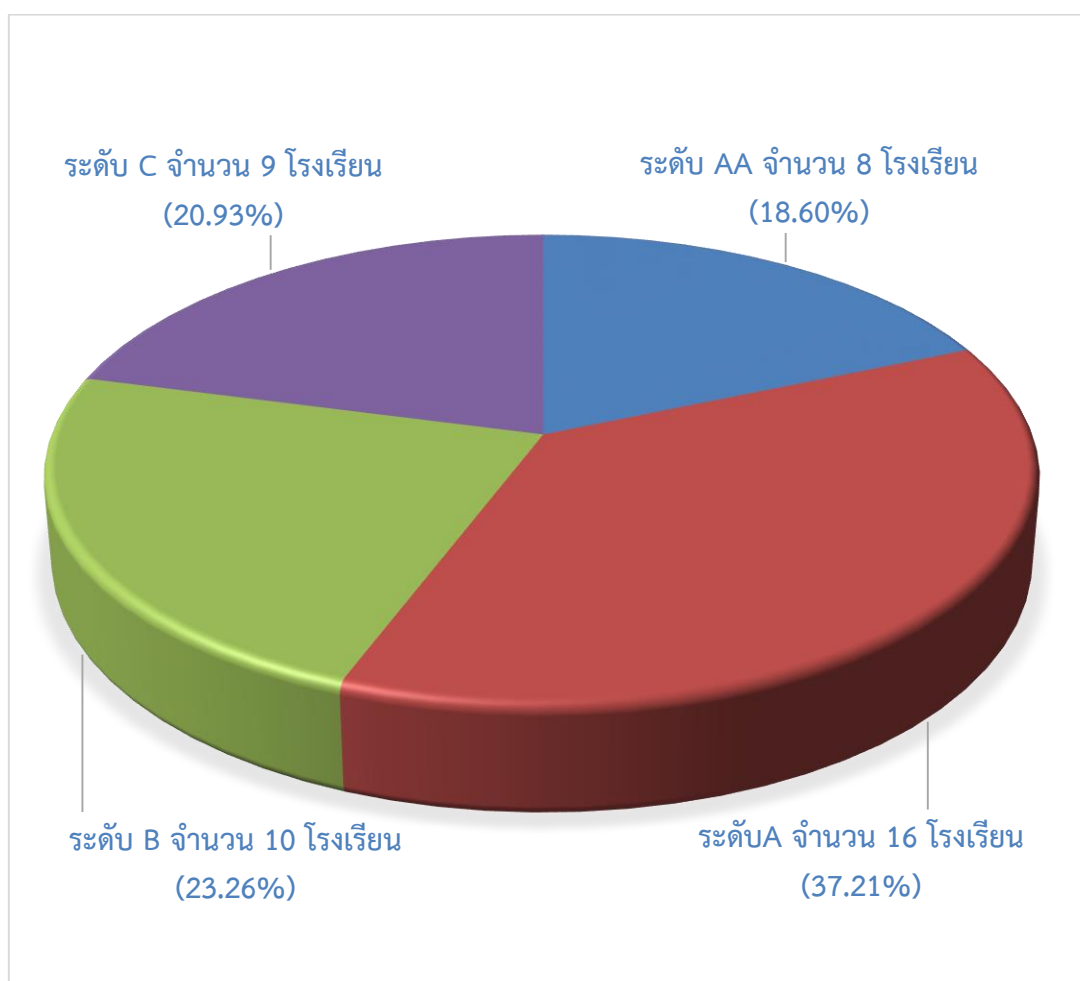
แผนภูมิแสดง ผลคะแนนการประเมินคุณธรรมและความโปร่งใสในการดำเนินงาน  
ของสถานศึกษาออนไลน์ ประจำปีงบประมาณ พ.ศ. 2563  
ตัวชี้วัดการปรับปรุงระบบการทำงาน



### 9) การเปิดเผยข้อมูล

เป็นตัวชี้วัดที่ประเมินจากหลักฐานการเปิดเผยข้อมูลของสถานศึกษา โดยผลการประเมินในภาพรวม ได้คะแนนเท่ากับ **85.02** คะแนน สถานศึกษาที่ได้คะแนนสูงสุด ได้คะแนนเท่ากับ **100** คะแนน และสถานศึกษาที่ได้คะแนนต่ำสุด ได้คะแนนเท่ากับ **0** คะแนน และมีสถานศึกษาที่มีผลคะแนนอยู่ในระดับ AA จำนวน **8** แห่ง คิดเป็นร้อยละ **18.60** สถานศึกษาที่มีผลคะแนนอยู่ในระดับ A จำนวน **16** แห่ง คิดเป็นร้อยละ **37.21** สถานศึกษาที่มีผลคะแนนอยู่ในระดับ B จำนวน **10** แห่ง คิดเป็นร้อยละ **23.26** สถานศึกษาที่มีผลคะแนนอยู่ในระดับ C จำนวน **9** แห่ง คิดเป็นร้อยละ **20.93** สถานศึกษาที่มีผลคะแนนอยู่ในระดับ D จำนวน - แห่ง คิดเป็นร้อยละ - สถานศึกษาที่มีผลคะแนนอยู่ในระดับ E จำนวน - แห่ง คิดเป็นร้อยละ - และสถานศึกษาที่มีผลคะแนนอยู่ในระดับ F จำนวน - แห่ง คิดเป็นร้อยละ -

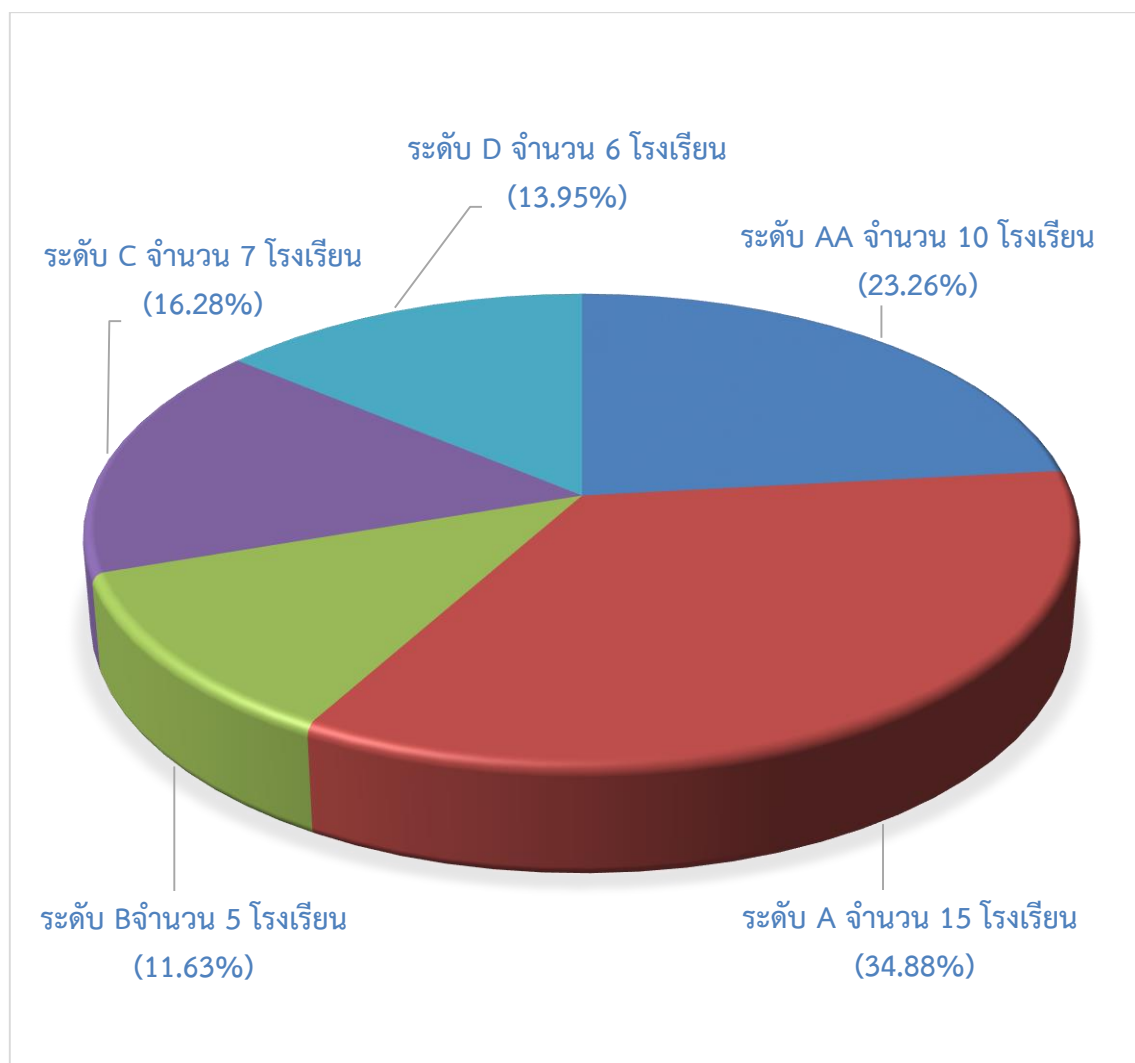
แผนภูมิแสดง ผลคะแนนการประเมินคุณธรรมและความโปร่งใสในการดำเนินงาน  
ของสถานศึกษาออนไลน์ ประจำปีงบประมาณ พ.ศ. 2563  
ตัวชี้วัดการเปิดเผยข้อมูล



### 10) การป้องกันการทุจริต

เป็นตัวชี้วัดที่ประเมินจากหลักฐานการเปิดเผยข้อมูลของสถานศึกษา โดยผลการประเมินในภาพรวม ได้คะแนนเท่ากับ **82.62** คะแนน สถานศึกษาที่ได้คะแนนสูงสุด ได้คะแนนเท่ากับ **100** คะแนน และสถานศึกษาที่ได้คะแนนต่ำสุด ได้คะแนนเท่ากับ **60** คะแนน และมีสถานศึกษาที่มีผลคะแนนอยู่ในระดับ AA จำนวน **10** แห่ง คิดเป็นร้อยละ **23.26** สถานศึกษาที่มีผลคะแนนอยู่ในระดับ A จำนวน **15** แห่ง คิดเป็นร้อยละ **34.88** สถานศึกษาที่มีผลคะแนนอยู่ในระดับ B จำนวน **5** แห่ง คิดเป็นร้อยละ **11.63** สถานศึกษาที่มีผลคะแนนอยู่ในระดับ C จำนวน **7** แห่ง คิดเป็นร้อยละ **16.28** สถานศึกษาที่มีผลคะแนนอยู่ในระดับ D จำนวน **6** แห่ง คิดเป็นร้อยละ **13.95** สถานศึกษาที่มีผลคะแนนอยู่ในระดับ E จำนวน - แห่ง คิดเป็นร้อยละ - และสถานศึกษาที่มีผลคะแนนอยู่ในระดับ F จำนวน - แห่ง คิดเป็นร้อยละ -

แผนภูมิแสดง ผลคะแนนการประเมินคุณธรรมและความโปร่งใสในการดำเนินงาน  
ของสถานศึกษาออนไลน์ ประจำปีงบประมาณ พ.ศ. 2563  
ตัวชี้วัดการป้องกันการทุจริต



## บทที่ 5

### สรุป อภิปรายผล และข้อเสนอแนะ

การประเมินคุณธรรมและความโปร่งใสในการดำเนินงานของสถานศึกษาออนไลน์ ประจำปีงบประมาณ พ.ศ. 2563 จำนวน 43 แห่ง สรุปผลการประเมินฯ ดังนี้

#### สรุปผลการประเมินคุณธรรมและความโปร่งใสในการดำเนินงานของสถานศึกษาออนไลน์

##### ผลการประเมินคุณธรรมและความโปร่งใสในการดำเนินงานของสถานศึกษา

ผลการประเมินคุณธรรมและความโปร่งใสในการดำเนินงานของสถานศึกษา โดยภาพรวมระดับสำนักงานเขตพื้นที่การศึกษา ได้คะแนนร้อยละเฉลี่ย 85.59 ซึ่งถือว่ามีคุณธรรมและความโปร่งใสในการดำเนินงาน อยู่ในระดับ A โดย ตัวชี้วัดที่ 1 การปฏิบัติหน้าที่ ได้คะแนนสูงสุด ร้อยละเฉลี่ย 92.76 ส่วนตัวชี้วัดที่ได้คะแนนต่ำกว่าตัวชี้วัดอื่นๆ คือ ตัวชี้วัดที่ 10 การป้องกันการทุจริต ได้คะแนนร้อยละเฉลี่ย 82.62

ผลการประเมินคุณธรรมและความโปร่งใสในการดำเนินงานของสถานศึกษาออนไลน์ จำแนกเป็นรายตัวชี้วัด พบว่า ตัวชี้วัดที่ได้คะแนนร้อยละเฉลี่ยสูงสุด ได้แก่

|  |                                   |                   |
|--|-----------------------------------|-------------------|
| ตัวชี้วัดที่ 1 การปฏิบัติหน้าที่           | ได้คะแนนสูงสุด ร้อยละเฉลี่ย 92.76 | ซึ่งอยู่ในระดับ A |
| ตัวชี้วัดที่ 3 การใช้อำนาจ                 | ได้คะแนนร้อยละเฉลี่ย 91.92        | ซึ่งอยู่ในระดับ A |
| ตัวชี้วัดที่ 6 คุณภาพการดำเนินงาน          | ได้คะแนนร้อยละเฉลี่ย 89.11        | ซึ่งอยู่ในระดับ A |
| ตัวชี้วัดที่ 5 การแก้ไขปัญหาการทุจริต      | ได้คะแนนร้อยละเฉลี่ย 87.77        | ซึ่งอยู่ในระดับ A |
| ตัวชี้วัดที่ 9 การเปิดเผยข้อมูล            | ได้คะแนนร้อยละเฉลี่ย 85.02        | ซึ่งอยู่ในระดับ A |
| ตัวชี้วัดที่ 7 ประสิทธิภาพการสื่อสาร       | ได้คะแนนร้อยละเฉลี่ย 84.15        | ซึ่งอยู่ในระดับ B |
| ตัวชี้วัดที่ 8 การปรับปรุงการทำงาน         | ได้คะแนนร้อยละเฉลี่ย 83.75        | ซึ่งอยู่ในระดับ B |
| ตัวชี้วัดที่ 4 การใช้ทรัพย์สินของทางราชการ | ได้คะแนนร้อยละเฉลี่ย 83.70        | ซึ่งอยู่ในระดับ B |
| ตัวชี้วัดที่ 2 การใช้งบประมาณ              | ได้คะแนนร้อยละเฉลี่ย 83.16        | ซึ่งอยู่ในระดับ B |
| และตัวชี้วัดที่ 10 การป้องกันการทุจริต     | ได้คะแนนต่ำสุด ร้อยละเฉลี่ย 82.62 | ซึ่งอยู่ในระดับ B |

ผลการประเมินคุณธรรมและความโปร่งใสในการดำเนินงานของสถานศึกษาออนไลน์ จำนวน 43 แห่ง พบว่า สถานศึกษาที่มีระดับคุณธรรมและความโปร่งใสในการดำเนินงาน อยู่ในระดับ AA จำนวน 4 แห่ง คิดเป็นร้อยละ 9.31 สถานศึกษาที่มีผลคะแนนอยู่ในระดับ A จำนวน 19 แห่ง คิดเป็นร้อยละ 44.19 สถานศึกษาที่มีผลคะแนนอยู่ในระดับ B จำนวน 19 แห่ง คิดเป็นร้อยละ 44.19 สถานศึกษาที่มีผลคะแนนอยู่ในระดับ C จำนวน 1 แห่ง คิดเป็นร้อยละ 2.33 สถานศึกษาที่มีผลคะแนนอยู่ในระดับ D จำนวน - แห่ง คิดเป็นร้อยละ - สถานศึกษาที่มีผลคะแนนอยู่ในระดับ E จำนวน - แห่ง คิดเป็นร้อยละ - และสถานศึกษาที่มีผลคะแนนอยู่ในระดับ F จำนวน - แห่ง คิดเป็นร้อยละ -

### อภิปรายผลการประเมินคุณธรรมและความโปร่งใสในการดำเนินงานของสถานศึกษาออนไลน์

ผลการประเมินคุณธรรมและความโปร่งใสในการดำเนินงานของสถานศึกษาออนไลน์ โดยภาพรวมระดับสำนักงานเขตพื้นที่การศึกษา ได้คะแนนร้อยละเฉลี่ย **85.59** ซึ่งมีคุณธรรมและความโปร่งใสในการดำเนินงานอยู่ในระดับ **A** ซึ่งถือเป็นการประเมินคุณธรรมและความโปร่งใสในการดำเนินงานของสถานศึกษาที่เข้าร่วมโครงการโรงเรียนคุณภาพประจำตำบลในรูปแบบออนไลน์เป็นครั้งแรก

สถานศึกษาที่มีผลคะแนนสูง เนื่องจากสถานศึกษามีการวางแผนเตรียมการรับการประเมินและดำเนินการปรับปรุงกระบวนการทำงานของสถานศึกษาอย่างเป็นระบบ โดยได้รับความร่วมมือจากผู้บริหารและบุคลากรภายในสถานศึกษาอย่างเข้มแข็ง รวมถึงการเปิดเผยข้อมูลบนเว็บไซต์ของหน่วยงานมีความชัดเจนสอดคล้องกับตัวชี้วัดการประเมินที่กำหนดไว้

สถานศึกษาที่มีผลคะแนนต่ำ ส่วนหนึ่งเนื่องจาก แบบการเปิดเผยข้อมูลสาธารณะ (Open Data Integrity and Transparency Assessment: OIT) ซึ่งมีรายละเอียดที่ต้องเตรียมการค่อนข้างมาก ทำให้สถานศึกษาบางแห่งเกิดความเข้าใจคลาดเคลื่อนในประเด็นการประเมินทำให้ข้อมูลที่ปรากฏบนเว็บไซต์ของหน่วยงานไม่ตรงตามข้อพิจารณา หรือขาดความสมบูรณ์ไม่ครบตามองค์ประกอบที่กำหนด ส่งผลให้ไม่ได้รับการพิจารณาให้คะแนนในรายการดังกล่าว

### ปัญหาและอุปสรรคการประเมินคุณธรรมและความโปร่งใสในการดำเนินงานของสถานศึกษาออนไลน์

#### ด้านบุคลากร

- 1) ความเข้าใจในกระบวนการประเมิน ITA Online ของสถานศึกษาบางแห่ง ยังเข้าใจไม่ถูกต้อง
- 2) สถานศึกษามีการเปลี่ยนแปลงบุคลากรผู้รับผิดชอบหลักในการประเมินคุณธรรมและความโปร่งใสในการดำเนินงานของสถานศึกษาทำให้ไม่มีความพร้อมในการรับการประเมิน ITA Online

#### ด้านเทคนิค

ความยุ่งยากในขั้นตอนการตอบแบบ IIT และแบบ EIT ในบางพื้นที่

### ข้อเสนอแนะการประเมินคุณธรรมและความโปร่งใสในการดำเนินงานของสถานศึกษาออนไลน์

#### ด้านบุคลากร

- 1) แจ้งกระบวนการวิธีการดำเนินงานผ่านทาง Social Network / ประชุม Video Conference
- 2) หากสถานศึกษามีการเปลี่ยนแปลงผู้รับผิดชอบควรให้ผู้รับผิดชอบคนเดิมได้อธิบายกระบวนการขั้นตอนในการประเมิน ITA Online ให้ผู้รับผิดชอบใหม่ หรือประสานที่ปรึกษาเกี่ยวกับกระบวนการและขั้นตอนการประเมิน

#### ด้านเทคนิค

ที่ปรึกษาการประเมิน และ สถานศึกษาที่เข้ารับการประเมิน ควรมีการทบทวนวิธีการใช้งานระบบ ITA Online

ที่ปรึกษาการประเมิน ควรชี้แจงและอำนวยความสะดวกในการตอบแบบประเมิน

## รายชื่อคณะทำงาน

- |                                 |   |
|---------------------------------|---|
| ๑. นายสมศักดิ์ ภูมิทอง          | ผู้อำนวยการสำนักงานเขตพื้นที่การศึกษาประถมศึกษาเพชรบูรณ์ เขต ๓    |
| ๒. นายสันติชัย บัวทอง           | รองผู้อำนวยการสำนักงานเขตพื้นที่การศึกษาประถมศึกษาเพชรบูรณ์ เขต ๓ |
| ๓. นายสมหมาย ถาวรกุล            | รองผู้อำนวยการสำนักงานเขตพื้นที่การศึกษาประถมศึกษาเพชรบูรณ์ เขต ๓ |
| ๔. นายธีรภัทร์ ภาวะรีย์         | รองผู้อำนวยการสำนักงานเขตพื้นที่การศึกษาประถมศึกษาเพชรบูรณ์ เขต ๓ |
| ๕. นายศุภกร วิแสง               | รองผู้อำนวยการสำนักงานเขตพื้นที่การศึกษาประถมศึกษาเพชรบูรณ์ เขต ๓ |
| ๖. นางปาริชาติ แข่งแก้ว         | ผู้อำนวยการกลุ่มนิเทศติดตามและประเมินผลการจัดการศึกษา             |
| ๗. นางสาวกิงกาญจน์ ยศปัญญา      | ผู้อำนวยการกลุ่มบริหารงานการเงินและสินทรัพย์                      |
| ๘. นางสาวนวลจันทร์ ศักดิ์สมवास  | ผู้อำนวยการหน่วยตรวจสอบภายใน                                      |
| ๙. นางสาวพรรณทิพย์ พิมพ์ภูเขียว | ผู้อำนวยการกลุ่มส่งเสริมการจัดการศึกษา                            |
| ๑๐. นางคณิง คุ่มตระกูล          | ผู้อำนวยการกลุ่มนโยบายและแผน                                      |
| ๑๑. นางปาริชาติ ก้านสันเทียะ    | ผู้อำนวยการกลุ่มอำนวยการ  |
| ๑๒. นายพิชิตชัย อนนทร์          | รักษาการฯ ผู้อำนวยการกลุ่มบริหารงานบุคคล                          |
| ๑๓. นายสุระศักดิ์ สีสุด         | ปฏิบัติหน้าที่ ผู้อำนวยการกลุ่มส่งเสริมการศึกษาทางไกลฯ            |
| ๑๔. นางสาวธนัชฐา เทียนไสว       | ปฏิบัติหน้าที่ ผู้อำนวยการกลุ่มพัฒนาครูและบุคลากรฯ                |
| ๑๕. นางอัจฉรา สายคุณากร         | นักจัดการงานทั่วไปชำนาญการ  |
| ๑๖. นางสาวสุกัญญา กวยทอง        | นักจัดการงานทั่วไปชำนาญการ  |

ผลคะแนนการประเมินคุณธรรมและความโปร่งใสในการดำเนินงาน  
ของสถานศึกษาออนไลน์  
ประจำปีงบประมาณ พ.ศ.2563 จำนวน 43 โรงเรียน





ประกาศสำนักงานเขตพื้นที่การศึกษาประถมศึกษาเพชรบูรณ์ เขต ๓  
เรื่อง ผลการประเมินคุณธรรมและความโปร่งใสในการดำเนินงานของสถานศึกษาออนไลน์  
(Integrity and Transparency Assessment Online: ITA Online) ประจำปีงบประมาณ พ.ศ. ๒๕๖๓

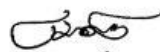
ตามที่ สำนักงานเขตพื้นที่การศึกษาประถมศึกษาเพชรบูรณ์ เขต ๓ ดำเนินการประเมินคุณธรรมและความโปร่งใสในการดำเนินงานของสถานศึกษาออนไลน์ (Integrity and Transparency Assessment Online: ITA Online) ประจำปีงบประมาณ พ.ศ. ๒๕๖๓ ในโรงเรียนคุณภาพประจำตำบล นั้น

บัดนี้ การประเมินคุณธรรมและความโปร่งใสในการดำเนินงานของสถานศึกษาออนไลน์ (Integrity and Transparency Assessment Online: ITA Online) โรงเรียนคุณภาพประจำตำบล จำนวน ๔๓ โรงเรียนในสังกัดสำนักงานเขตพื้นที่การศึกษาประถมศึกษาเพชรบูรณ์ เขต ๓ โดยสรุปผลการประเมินเป็นที่เรียบร้อยแล้ว สำนักงานเขตพื้นที่การศึกษาประถมศึกษาเพชรบูรณ์ เขต ๓ จึงประกาศผลคะแนนการประเมินเรียงตามลำดับคะแนน ดังนี้

| ลำดับที่ | โรงเรียน                   | คะแนนรวม | ระดับ | ผลการประเมิน |
|----------|----------------------------|----------|-------|--------------|
| 1        | บ้านโคกรังน้อย             | 96.97    | AA    | ผ่าน         |
| 2        | บ้านเนินถาวร               | 96.15    | AA    | ผ่าน         |
| 3        | บ้านโคกสะแกลาด             | 95.59    | AA    | ผ่าน         |
| 4        | อนุบาลบึงสามพัน(ขับสมอทอด) | 95.51    | AA    | ผ่าน         |
| 5        | บ้านขับไม้แดง              | 94.77    | A     | ผ่าน         |
| 6        | บ้านโคกสำราญ               | 93.98    | A     | ผ่าน         |
| 7        | บ้านราหู                   | 92.84    | A     | ผ่าน         |
| 8        | บ้านขับสมบูรณ์             | 91.91    | A     | ผ่าน         |
| 9        | บ้านเกาะแก้ว               | 91.89    | A     | ผ่าน         |
| 10       | บ้านสันเจริญโป่งสะทอน      | 91.55    | A     | ผ่าน         |
| 11       | บ้านสระประดู่              | 91.34    | A     | ผ่าน         |
| 12       | ชุมชนบ้านทุเคย             | 91.18    | A     | ผ่าน         |
| 13       | บ้านวังใหญ่                | 90.89    | A     | ผ่าน         |
| 14       | บ้านเนินสะอาด              | 90.75    | A     | ผ่าน         |
| 15       | ชุมชนบ้านท่าเสา            | 90.20    | A     | ผ่าน         |

| ลำดับที่ | โรงเรียน                          | คะแนนรวม | ระดับ | ผลการประเมิน |
|----------|-----------------------------------|----------|-------|--------------|
| 16       | ชุมชนบ้านโกขน                     | 89.81    | A     | ผ่าน         |
| 17       | บ้านปากคก                         | 89.44    | A     | ผ่าน         |
| 18       | บ้านพญาวัง                        | 88.37    | A     | ผ่าน         |
| 19       | บ้านวังโบสถ์                      | 88.36    | A     | ผ่าน         |
| 20       | ชุมชนบ้านวังพิบูล                 | 88.18    | A     | ผ่าน         |
| 21       | บ้านรวมทวีทย์                     | 87.70    | A     | ผ่าน         |
| 22       | อนุบาลหนองไผ่                     | 86.91    | A     | ผ่าน         |
| 23       | บ้านห้วยโป่ง-ไผ่ขวาง              | 86.73    | A     | ผ่าน         |
| 24       | บ้านโคกเจริญ                      | 84.04    | B     | ไม่ผ่าน      |
| 25       | บ้านนาทุ่ง                        | 83.99    | B     | ไม่ผ่าน      |
| 26       | บ้านเขมทอง                        | 83.65    | B     | ไม่ผ่าน      |
| 27       | บ้านซับบอน                        | 82.97    | B     | ไม่ผ่าน      |
| 28       | อนุบาลศรีเทพ(สว่างวัฒนา)          | 81.61    | B     | ไม่ผ่าน      |
| 29       | บ้านนาเฉลียงใต้                   | 81.42    | B     | ไม่ผ่าน      |
| 30       | บ้านหนองชุมแสง                    | 81.41    | B     | ไม่ผ่าน      |
| 31       | บ้านหนองสะแกสี                    | 80.56    | B     | ไม่ผ่าน      |
| 32       | ชุมชนบ้านโคกปรัง                  | 80.52    | B     | ไม่ผ่าน      |
| 33       | บ้านกลาง                          | 79.72    | B     | ไม่ผ่าน      |
| 34       | บ้านไร่เหนือ                      | 78.78    | B     | ไม่ผ่าน      |
| 35       | บ้านบึงกระจับ                     | 78.12    | B     | ไม่ผ่าน      |
| 36       | บ้านศรีมงคล                       | 77.94    | B     | ไม่ผ่าน      |
| 37       | บ้านซับน้อย                       | 77.88    | B     | ไม่ผ่าน      |
| 38       | อนุบาลวัดในเรืองศรีวิเชียรบุรี    | 77.05    | B     | ไม่ผ่าน      |
| 39       | บ้านเขาพลวง                       | 76.29    | B     | ไม่ผ่าน      |
| 40       | บ้านสุขาม                         | 76.18    | B     | ไม่ผ่าน      |
| 41       | บ้านกองทุล(พิทักษ์ราษฎร์วิทยาคาร) | 76.01    | B     | ไม่ผ่าน      |
| 42       | บ้านบ่อริง                        | 75.77    | B     | ไม่ผ่าน      |
| 43       | บ้านหนองหมู                       | 65.31    | C     | ไม่ผ่าน      |

ประกาศ ณ วันที่ ๓๐ เดือน กันยายน พ.ศ. ๒๕๖๓



(นายสมศักดิ์ กงมิกอง)

ผู้อำนวยการสำนักงานเขตพื้นที่การศึกษาประถมศึกษาเพชรบูรณ์ เขต ๓

