



คู่มือการการเงินเดือนข้าราชการครู  
และบุคลากรทางการศึกษาและให้รับค่าตอบแทนพิเศษ  
กลุ่มบริหารงานบุคคล  
สังกัดสำนักงานเขตพื้นที่การศึกษา  
ประถมศึกษาเพชรบูรณ์ เขต 3

โดย

นางอัมพร จันทรางกุล

นักทรัพยากรบุคคลชำนาญการพิเศษ

งานบำเหน็จความชอบและทะเบียนประวัติ

1. **ชื่องาน (กระบวนงาน) :** การโอนเงินเดือนข้าราชการครูและบุคลากรทางการศึกษาและให้รับค่าตอบแทน พิเศษ

## 2. วัตถุประสงค์

เพื่อเป็นแนวปฏิบัติในการดำเนินการโอนเงินเดือนข้าราชการครูและบุคลากรทางการศึกษาและให้รับค่าตอบแทนพิเศษ

## 3. ขอบเขตของงาน

การดำเนินการโอนเงินเดือนข้าราชการครูและบุคลากรทางการศึกษาและให้รับค่าตอบแทนพิเศษ ตาม กฎ ก.ค.ศ.ว่าด้วยการโอนเงินเดือนข้าราชการครูและบุคลากรทางการศึกษา พ.ศ.2561 และตามแนวปฏิบัติในการพิจารณาโอนเงินเดือนของข้าราชการครูและบุคลากรทางการศึกษา สังกัดสำนักงานคณะกรรมการการศึกษาขั้นพื้นฐาน พ.ศ.2562

## 4. คำจำกัดความ

ข้าราชการในการพิจารณาโอนเงินเดือน หมายถึง ข้าราชการครูและบุคลากรทางการศึกษา ที่รับเงินเดือนจากเงินงบประมาณของ สพฐ. (ยกเว้นข้าราชการครูและบุคลากรทางการศึกษา ตามมาตรา 38 ค.(2) ที่โอนเงินเดือนตามแบบข้าราชการพลเรือนสามัญ ตามหนังสือ สำนักงาน ก.ค.ศ. ที่ ศธ 0206.5/ว21 ลงวันที่ 17 ธันวาคม 2552)

## 5. ขั้นตอนการปฏิบัติงาน

5.1 ศึกษาหลักเกณฑ์ วิธีการ และแนวปฏิบัติในการพิจารณาโอนเงินเดือนที่เกี่ยวข้อง

5.2 กำหนดปฏิทินการดำเนินงานโอนเงินเดือน ให้สอดคล้องกับปฏิทินตามแนวปฏิบัติของสำนักงานคณะกรรมการการศึกษาขั้นพื้นฐาน

5.3 การโอนเงินเดือนให้แก่ข้าราชการครูและบุคลากรทางการศึกษา ให้ดำเนินการ ดังนี้

(1) ตรวจสอบข้อมูลการลาต่าง ๆ การลาศึกษา ฝึกอบรม ดูงาน และการมาทำงานสาย

(2) ตรวจสอบข้อมูลการถูกสั่งลงโทษทางวินัย หรือถูกฟ้องคดีอาญา หรือถูกศาลพิพากษา

(3) ผู้บังคับบัญชาดำเนินการประเมินประสิทธิภาพและประสิทธิผลการปฏิบัติงานในรอบครึ่งปีที่

ผ่านมา โดยใช้แบบประเมิน ตามที่ ก.ค.ศ.กำหนด

- ผลการประเมินดีเด่น           ระดับคะแนนประเมินร้อยละ 90.00 ขึ้นไป
- ผลการประเมินดีมาก           ระดับคะแนนประเมินร้อยละ 80.00 – 89.99
- ผลการประเมินดี                   ระดับคะแนนประเมินร้อยละ 70.00 – 79.99
- ผลการประเมินพอใช้               ระดับคะแนนประเมินร้อยละ 60.00 – 69.99
- ผลการประเมินปรับปรุง       ระดับคะแนนประเมินร้อยละ 59.99 ลงมา (ไม่ได้โอนเงินเดือน)

(4) ให้ประกาศรายชื่อผู้ที่มีผลการประเมินฯ อยู่ในระดับ ดีเด่น และดีมาก ในที่เปิดเผยให้ทราบทั่วกันก่อนการพิจารณา

(5) การแบ่งกลุ่มและการบริหารวงเงินเพื่อใช้เลื่อนเงินเดือน

5.1 การแบ่งกลุ่มเพื่อบริหารวงเงิน ให้แบ่งออกเป็น 2 กลุ่ม ดังนี้

- กลุ่มที่ 1 ข้าราชการที่รับเงินเดือน อันดับครูผู้ช่วย ,คศ.1,คศ.2 และ คศ.3
- กลุ่มที่ 2 ข้าราชการที่รับเงินเดือน อันดับ คศ.4 และ คศ.5

5.2 การบริหารวงเงินเพื่อใช้เลื่อนเงินเดือน ตามข้อ 5.1 กลุ่มที่ 1 และกลุ่มที่ 2 ให้แยกวงเงินการเลื่อนเงินเดือน ออกเป็น 2 กลุ่ม ดังนี้

- กลุ่มที่ 1 รองผู้อำนวยการสถานศึกษาและข้าราชการสายงานการสอน
- กลุ่มที่ 2 รอง ผอ.สพท. เจ้าหน้าที่บริหารการศึกษาขั้นพื้นฐาน ศึกษานิเทศก์ และ

ผู้อำนวยการสถานศึกษา

ทั้งนี้ ให้เลื่อนเงินเดือนข้าราชการครูและบุคลากรทางการศึกษา ภายในวงเงินของแต่ละตำแหน่งก่อน หากวงเงินเลื่อนเงินเดือนของตำแหน่งใดมีเหลือจึงสามารถเปลี่ยนไปให้ตำแหน่งอื่นได้

(6) ให้ตรวจนับจำนวน/อัตราเงินเดือนข้าราชการที่ปฏิบัติหน้าที่ราชการอยู่จริง ณ วันที่ 1 มีนาคมและ 1 กันยายน รวมทั้งผู้มาช่วยราชการ (ยกเว้น ผอ.สพท./ผอ.สพม./ผู้ไปช่วยราชการ สพฐ. และต่างสังกัด สพฐ./หน่วยงานพิเศษ)

(7) ให้แต่งตั้งคณะกรรมการ ตามที่ สพฐ.กำหนด

7.1 คณะกรรมการบริหารวงเงินเลื่อนเงินเดือนข้าราชการ ตามองค์ประกอบที่ สพฐ.กำหนด เพื่อทำหน้าที่ บริหารวงเงินในการเลื่อนเงินเดือนข้าราชการใน สพท. ที่ได้รับจัดสรรจาก สพฐ. และวงเงินที่เหลือจากคณะกรรมการพิจารณาเลื่อนเงินเดือน โดยความเห็นชอบของ กศจ.

7.2 คณะกรรมการพิจารณาเลื่อนเงินเดือนข้าราชการ ตามองค์ประกอบที่ สพฐ.กำหนด เพื่อทำหน้าที่ พิจารณา รายงานผลการพิจารณา และเสนอความเห็นต่อผู้บังคับบัญชาตามลำดับ เพื่อประกอบการพิจารณาของผู้มีอำนาจสั่งเลื่อนเงินเดือน โดยความเห็นชอบของ กศจ.

(8) การพิจารณาเลื่อนเงินเดือนแต่ละครั้งให้นำผลการประเมินประสิทธิภาพและประสิทธิผลการปฏิบัติงาน และวงเงินที่ได้รับจัดสรรมาประกอบการพิจารณา และกำหนดร้อยละ โดยใช้ฐานในการคำนวณและ ช่วงเงินเดือนสำหรับการเลื่อนในแต่ละกลุ่มและอันดับเงินเดือน ตามตารางฐานในการคำนวณที่ ก.ค.ศ. กำหนด

8.1 การเลื่อนเงินเดือนของข้าราชการครูและบุคลากรทางการศึกษาแต่ละคนในแต่ละครั้งให้เลื่อนได้ไม่เกินขั้นสูงของอันดับเงินเดือนที่ได้รับแต่งตั้ง

ในกรณีที่ข้าราชการการเลื่อนเงินเดือนของข้าราชการครูและบุคลากรทางการศึกษาแต่ละคนในแต่ละครั้งให้เลื่อนได้ไม่เกินขั้นสูงของอันดับเงินเดือนที่ได้รับแต่งตั้ง

8.2 มิให้นำวงเงินมาหารเฉลี่ยเพื่อให้ทุกคนได้เลื่อนเงินเดือนในอัตราร้อยละที่เท่ากัน

8.3 การโอนเงินเดือนแต่ละคนในแต่ละครั้ง โอนเงินเดือนได้ไม่เกินร้อยละ 6 ของฐานในการคำนวณ

8.4 เฉพาะจำนวนเงินที่ได้รับการโอนเงินเดือน ถ้ามีเศษไม่ถึงสิบบาทให้ปัดเป็นสิบบาท

9) การสั่งโอนเงินเดือน

9.1 ผู้มีอำนาจตามมาตรา 53 สั่งโอนเงินเดือนให้กับข้าราชการครูและบุคลากรทางการศึกษา โดยความเห็นชอบของ กศจ.

9.2 ให้ผู้มีอำนาจสั่งโอนเงินเดือน จัดให้มีการแจ้งผลการโอนเงินเดือนแต่ละครั้งให้ข้าราชการครูและบุคลากรทางการศึกษาแต่ละคนทราบเป็นข้อมูลเฉพาะแต่ละบุคคล การแจ้งผลการโอนเงินเดือนให้ประกอบด้วย อัตราร้อยละที่ได้รับการโอน ฐานในการคำนวณ จำนวนเงินที่ได้รับการโอน และเงินเดือนที่พึงได้รับเมื่อได้รับการโอนตามผลการโอนเงินเดือนนั้น ในกรณีที่มิได้สั่งโอนเงินเดือนให้แก่ข้าราชการครูและบุคลากรทางการศึกษาผู้ใดให้แจ้งให้ผู้ นั้นทราบพร้อมเหตุผลที่ไม่สั่งโอนเงินเดือน

(10) การพิจารณาโอนเงินเดือนข้าราชการครูและบุคลากรทางการศึกษาที่ช่วยราชการระหว่าง สพท. ให้พิจารณา ดังนี้

10.1 กรณีที่มาช่วยราชการระหว่างครึ่งปี โดยมีผลการปฏิบัติงานคาบเกี่ยวกันทั้งสองทาง ให้เขตพื้นที่การศึกษาที่ข้าราชการมาช่วยราชการนำผลการปฏิบัติงานในช่วงก่อนที่จะช่วยราชการมา ประกอบการพิจารณา แล้วแจ้งผลการพิจารณาไปยัง สพท. ต้นสังกัดเพื่อดำเนินการสั่งโอนเงินเดือน

10.2 กรณีที่มาช่วยราชการ โดยมีผลการปฏิบัติงานทางสำนักงานเขตพื้นที่การศึกษาที่ช่วยราชการครบครึ่งปี ให้เขตพื้นที่การศึกษาที่ข้าราชการมาช่วยราชการเป็นผู้พิจารณา แล้วแจ้งผลการพิจารณาไปยัง สพท. ต้นสังกัดเพื่อดำเนินการสั่งโอนเงินเดือน

(11) การพิจารณาโอนเงินเดือนข้าราชการครูและบุคลากรทางการศึกษา ที่ได้รับการเลื่อนหรือ แต่งตั้งให้ดำรงตำแหน่งใหม่ (ย้าย) หรือรับโอนมาจากส่วนราชการอื่นในระหว่างครึ่งปี ของการโอนเงินเดือนแต่ละครั้ง ให้เขตพื้นที่การศึกษาที่รับย้ายหรือโอนเป็นผู้ดำเนินการสั่งโอนเงินเดือน โดยนำผลการปฏิบัติงานจากเขตพื้นที่การศึกษาหรือส่วนราชการเดิมมาประกอบการพิจารณาโอนเงินเดือนด้วย

(12) รายงานผลการปฏิบัติงานของ ผอ.สพท./ผู้รักษาราชการแทน ผอ.สพท. โดยสรุปผลการปฏิบัติงานที่สำคัญ ๆ ไปยัง สพฐ.

(13) ให้จัดเก็บผลการประเมินฯ ไว้เป็นประวัติการทำงานของข้าราชการ

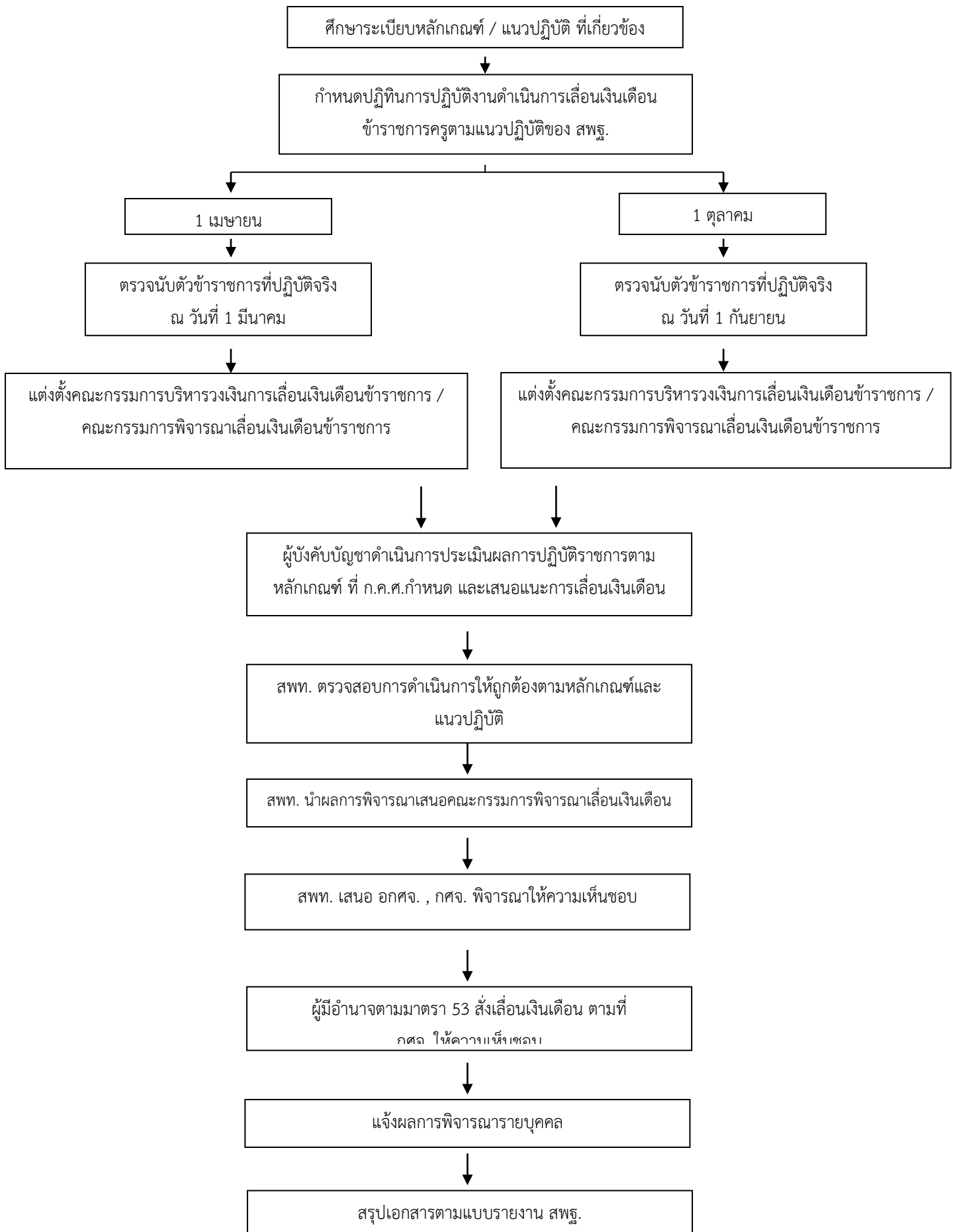
(14) เสนอ คณะอนุกรรมการศึกษาธิการจังหวัด และคณะกรรมการศึกษาธิการจังหวัด พิจารณาให้ความเห็นชอบการโอนเงินเดือน

(15) เสนอคำสั่งให้ ผู้มีอำนาจตามมาตรา 53 สั่งโอนเงินเดือน ตามความเห็นชอบของ คณะกรรมการศึกษาธิการจังหวัด

(16) ส่งคำสั่งฯ ให้หน่วยงานที่เกี่ยวข้อง

(17) ให้ดำเนินการตามปฏิทินและใช้แบบบัญชีตามที่กำหนดแนบท้ายแนวปฏิบัติ ฯ สพฐ.

## 6. แผนภูมิแสดงขั้นตอนการปฏิบัติงาน



## 7. รูปแบบที่ใช้

เป็นไปตามแบบที่ ก.ค.ศ. และ สพฐ.กำหนด

## 8. เอกสาร/หลักฐานอ้างอิง

1. มาตรา 23 (3) และมาตรา 53 , 72 , 73 และมาตรา 81 แห่งพระราชบัญญัติระเบียบข้าราชการครูและบุคลากรทางการศึกษาพ.ศ.2547 และที่แก้ไขเพิ่มเติม
2. คำสั่งหัวหน้าคณะรักษาความสงบแห่งชาติ ที่ 10/2559 เรื่อง การขับเคลื่อนการปฏิรูปการศึกษาของกระทรวงศึกษาธิการในภูมิภาค ลงวันที่ 21 มีนาคม 2559
3. คำสั่งหัวหน้าคณะรักษาความสงบแห่งชาติ ที่ 16 /2560 เรื่อง การบริหารงานบุคคลของข้าราชการครูและบุคลากรทางการศึกษา ลงวันที่ 21 มีนาคม 2560
4. ระเบียบกระทรวงการคลัง ว่าด้วยการเบิกจ่ายค่าตอบแทนพิเศษของข้าราชการและลูกจ้างประจำผู้ได้รับเงินเดือนหรือค่าจ้างขั้นสูงหรือใกล้ถึงขั้นสูงของอันดับหรือตำแหน่ง พ.ศ.2550 และที่แก้ไขเพิ่มเติม
5. กฎ ก.ค.ศ. ว่าด้วยการให้ข้าราชการครูและบุคลากรทางการศึกษาได้รับเงินเดือนสูงกว่าหรือต่ำกว่าขั้นต่ำหรือสูงกว่าขั้นสูงของอันดับ (ฉบับที่ 2) พ.ศ.2555
6. พระราชบัญญัติเงินเดือน เงินวิทยฐานะ และเงินประจำตำแหน่งข้าราชการครูและบุคลากรทางการศึกษา (ฉบับที่ 3) พ.ศ. 2558 ตามหนังสือสำนักงาน ก.ค.ศ. ด่วนที่สุด ที่ ศธ 0206.7/ ว 8 ลงวันที่ 22 พฤษภาคม 2558
7. กฎ ก.ค.ศ.ว่าด้วยการเลื่อนเงินเดือนของข้าราชการครูและบุคลากรทางการศึกษา พ.ศ.2561
8. ประกาศสำนักงานคณะกรรมการการศึกษาขั้นพื้นฐาน เรื่อง แนวปฏิบัติในการพิจารณาเลื่อนเงินเดือนข้าราชการครูและบุคลากรทางการศึกษา สำนักงานคณะกรรมการการศึกษาขั้นพื้นฐาน พ.ศ.2562
9. หนังสือ ก.ค.ศ.ที่ ศธ 0206.7/ว 20 ลงวันที่ 30 ตุลาคม 2561 เรื่อง หลักเกณฑ์และวิธีการประเมินผลการปฏิบัติงานของข้าราชการครูและบุคลากรทางการศึกษา
10. หนังสือ สพฐ.ที่ ศธ 04009/ว8067 ลงวันที่ 28 ธันวาคม 2561 เรื่อง การกำหนดจำนวนครั้งการลาและการมาทำงานสาย
11. หนังสือ ก.ค.ศ.ที่ ศธ 0206.7/ว 5 ลงวันที่ 28 กุมภาพันธ์ 2562 เรื่อง การแบ่งกลุ่ม และกำหนดช่วงเงินเดือนและฐานในการคำนวณ
12. หนังสือ ก.ค.ศ.ที่ ศธ 0206.7/ว 6 ลงวันที่ 28 มีนาคม 2562 เรื่อง การประเมินผลการปฏิบัติงานของข้าราชการครูและบุคลากรทางการศึกษา “แก้ไขแบบบันทึกการประเมินฯ ตาม ว.20 ลว.30 ตุลาคม 2561 และให้ใช้แบบประเมิน ตาม ว.6 แทน”
13. หนังสือ ก.ค.ศ.ที่ ศธ 0206.7/ว 7 ลงวันที่ 29 มีนาคม 2562 เรื่อง การเลื่อนเงินเดือนกรณีพิเศษเฉพาะราย กรณีขาดคุณสมบัติเกี่ยวกับระยะเวลาในการปฏิบัติงาน (3 เดือน 15 วัน)
14. หนังสือ สพฐ. ที่ ศธ 04009/ว 2845 ลงวันที่ 30 เมษายน 2562 เรื่อง การสำรองวงเงินเลื่อนเงินเดือนของข้าราชการครูและบุคลากรทางการศึกษา

15. หนังสือ ก.ค.ศ. ที่ ศธ 0206.7/ว 9 ลงวันที่ 26 เมษายน 2562 เรื่อง การได้รับเงินเดือน  
ของข้าราชการครูและบุคลากรทางการศึกษา (กรณีแต่งตั้ง คศ.1/เลื่อนวิทยฐานะ)

## ภาคผนวก

- 1) กฎหมาย ระเบียบที่เกี่ยวข้อง
- 2) แบบฟอร์มที่เกี่ยวข้อง





ที่ ศธ ๐๒๐๖.๗/ร ๑๕

สำนักงาน ก.ค.ศ.  
สำนักงานปลัดกระทรวงศึกษาธิการ  
กทม. ๑๐๓๐๐

๒๗ กันยายน ๒๕๖๑

เรื่อง การเลื่อนเงินเดือนของข้าราชการครูและบุคลากรทางการศึกษา

เรียน ปลัดกระทรวงศึกษาธิการ เลขาธิการ ศึกษาธิการภาค ศึกษาธิการจังหวัด และผู้อำนวยการสำนักงาน  
เขตพื้นที่การศึกษา

สิ่งที่ส่งมาด้วย กฎ ก.ค.ศ. การเลื่อนเงินเดือนของข้าราชการครูและบุคลากรทางการศึกษา พ.ศ. ๒๕๖๑

ด้วย ก.ค.ศ. ได้ออกกฎ ก.ค.ศ. การเลื่อนเงินเดือนของข้าราชการครูและบุคลากรทางการศึกษา พ.ศ. ๒๕๖๑ ซึ่งประกาศในราชกิจจานุเบกษา เล่ม ๑๓๕ ตอนที่ ๗๖ ก วันที่ ๒๖ กันยายน ๒๕๖๑ และมีผลใช้บังคับในวันที่ ๑ ตุลาคม ๒๕๖๑ รายละเอียดตามสิ่งที่ส่งมาด้วย

จึงเรียนมาเพื่อโปรดทราบและถือปฏิบัติ และแจ้งข้าราชการในสังกัดทราบด้วย

ขอแสดงความนับถือ

(นายพินิจศักดิ์ สุวรรณรังค์)

เลขาธิการ ก.ค.ศ.

ภารกิจเสริมสร้างและพัฒนาประสิทธิภาพการปฏิบัติราชการ

โทร. ๐ ๒๒๘๐ ๓๒๓๐

โทรสาร ๐ ๒๒๘๑ ๓๒๒๙



กฎ ก.ค.ศ.

การเลื่อนเงินเดือนของข้าราชการครูและบุคลากรทางการศึกษา

พ.ศ. ๒๕๖๑

อาศัยอำนาจตามความในมาตรา ๑๙ (๔) แห่งพระราชบัญญัติระเบียบข้าราชการครูและบุคลากรทางการศึกษา พ.ศ. ๒๕๔๗ และมาตรา ๗๓ วรรคสาม แห่งพระราชบัญญัติระเบียบข้าราชการครูและบุคลากรทางการศึกษา พ.ศ. ๒๕๔๗ ก.ค.ศ. โดยได้รับอนุมัติจากคณะรัฐมนตรี ออกกฎ ก.ค.ศ. ไว้ ดังต่อไปนี้

ข้อ ๑ กฎ ก.ค.ศ. นี้ให้ใช้บังคับตั้งแต่วันที่ ๑ ตุลาคม ๒๕๖๑ เป็นต้นไป

ข้อ ๒ ให้ยกเลิกกฎ ก.ค.ศ. ว่าด้วยการเลื่อนขึ้นเงินเดือนของข้าราชการครูและบุคลากรทางการศึกษา พ.ศ. ๒๕๕๐

ข้อ ๓ ในกฎ ก.ค.ศ. นี้

“ปี” หมายความว่า ปีงบประมาณ

“ครึ่งปีแรก” หมายความว่า ระยะเวลาตั้งแต่วันที่ ๑ ตุลาคม ถึงวันที่ ๓๑ มีนาคม

“ครึ่งปีหลัง” หมายความว่า ระยะเวลาตั้งแต่วันที่ ๑ เมษายน ถึงวันที่ ๓๐ กันยายน

“ครึ่งปีที่แล้วมา” หมายความว่า ระยะเวลาครึ่งปีแรกหรือครึ่งปีหลังที่ผ่านมา แล้วแต่กรณี

“หัวหน้าส่วนราชการ” หมายความว่า ปลัดกระทรวงศึกษาธิการ เลขาธิการ อธิบดีหรือตำแหน่งที่เรียกชื่ออย่างอื่นที่มีฐานะเทียบเท่า

“ผู้บังคับบัญชา” หมายความว่า หัวหน้าส่วนราชการ ศึกษาธิการจังหวัด ผู้อำนวยการสำนักงานเขตพื้นที่การศึกษา ผู้อำนวยการสถานศึกษา หรือผู้บริหารหน่วยงานการศึกษาที่เรียกชื่ออย่างอื่นตามที่ ก.ค.ศ. กำหนด

“ผู้มีอำนาจสั่งเลื่อนเงินเดือน” หมายความว่า ผู้มีอำนาจตามมาตรา ๕๓

“คณะกรรมการ” หมายความว่า คณะกรรมการที่ผู้บังคับบัญชาแต่งตั้งขึ้นเพื่อพิจารณาผลการปฏิบัติงานและความประพฤติในการรักษาวินัย คุณธรรม จริยธรรม และจรรยาบรรณวิชาชีพ

“กศจ.” หมายความว่า คณะกรรมการศึกษาธิการจังหวัด และหมายความรวมถึง อ.ก.ค.ศ. ซึ่ง ก.ค.ศ. ตั้งด้วย

“ค่ากลาง” หมายความว่า ผลรวมของเงินเดือนต่ำสุดกับเงินเดือนสูงสุดแต่ละอันดับที่ข้าราชการครูและบุคลากรทางการศึกษาได้รับตามที่ ก.ค.ศ. กำหนดหารด้วยสอง เพื่อให้ได้ตัวเลขที่จะนำไปใช้คิดฐานในการคำนวณ

“ฐานในการคำนวณ” หมายความว่า ตัวเลขที่จะนำไปใช้ในการคิดคำนวณเพื่อเลื่อนเงินเดือนของข้าราชการครูและบุคลากรทางการศึกษาแต่ละอันดับ โดยแบ่งออกเป็น

(๑) ฐานในการคำนวณระดับล่าง ได้แก่ ผลรวมของเงินเดือนต่ำสุดตามที่ ก.ค.ศ. กำหนดกับค่ากลาง หารด้วยสอง

(๒) ฐานในการคำนวณระดับบน ได้แก่ ผลรวมของเงินเดือนสูงสุดตามที่ ก.ค.ศ. กำหนดกับค่ากลาง หารด้วยสอง

ในกรณีที่คำนวณตามวิธีการดังกล่าวแล้ว มีผลทำให้ฐานในการคำนวณระดับล่างของอันดับเงินเดือนที่สูงกว่า มีค่าต่ำกว่าหรือเท่ากับฐานในการคำนวณระดับบนของอันดับเงินเดือนที่ต่ำกว่าซึ่งอยู่ถัดลงไป ก.ค.ศ. อาจปรับฐานในการคำนวณระดับล่างของอันดับเงินเดือนที่สูงกว่านั้นเสียใหม่ให้สูงขึ้นได้ โดยต้องนำภาพรวมของฐานในการคำนวณเพื่อเลื่อนเงินเดือนทั้งระบบมาเป็นเกณฑ์ในการพิจารณา

“ช่วงเงินเดือน” หมายความว่า ช่วงของเงินเดือนระหว่างเงินเดือนขั้นต่ำถึงค่ากลางหรือระหว่างค่ากลางถึงเงินเดือนขั้นสูง แล้วแต่กรณี และช่วงเงินเดือนที่ ก.ค.ศ. ปรับให้สอดคล้องกับฐานในการคำนวณด้วย

ข้อ ๔ การเลื่อนเงินเดือนของข้าราชการครูและบุคลากรทางการศึกษา ให้ผู้บังคับบัญชาแต่งตั้งคณะกรรมการไม่น้อยกว่าสามคน ทำหน้าที่พิจารณา รายงานผลการพิจารณา และเสนอความเห็นต่อผู้บังคับบัญชาตามลำดับ เพื่อประกอบการพิจารณาของผู้มีอำนาจสั่งเลื่อนเงินเดือนโดยความเห็นชอบของ กศจ. เว้นแต่กรณีที่สถานศึกษาใดมีข้าราชการครูและบุคลากรทางการศึกษาเป็นตำแหน่งทางวิชาการ และมีกฎหมายว่าด้วยการจัดตั้งสถานศึกษาหรือข้อบังคับที่ออกโดยอาศัยอำนาจตามกฎหมายดังกล่าว กำหนดให้ผู้มีอำนาจสั่งเลื่อนเงินเดือนโดยความเห็นชอบของสภาสถานศึกษา ก็ให้เป็นไปตามกฎหมายว่าด้วยการจัดตั้งสถานศึกษาหรือข้อบังคับที่ออกโดยอาศัยอำนาจตามกฎหมายนั้น

การเลื่อนเงินเดือนของข้าราชการครูและบุคลากรทางการศึกษา ให้เป็นไปตามหลักเกณฑ์และวิธีการที่กำหนดไว้ในกฎ ก.ค.ศ. นี้ และให้นำผลการประเมินผลการปฏิบัติงานที่ได้ดำเนินการตามหลักเกณฑ์และวิธีการที่ ก.ค.ศ. กำหนดตามมาตรา ๗๒ มาประกอบการพิจารณา โดยให้เลื่อนได้ไม่เกินวงเงินที่ส่วนราชการได้รับการจัดสรรให้ใช้ในการเลื่อนเงินเดือน

การพิจารณาเลื่อนเงินเดือนของข้าราชการครูและบุคลากรทางการศึกษา ให้พิจารณาโดยยึดหลักคุณธรรม ความเที่ยงธรรม เปิดเผย โปร่งใส และพิจารณาผลการปฏิบัติงานที่เป็นประโยชน์ต่อผู้เรียนเป็นหลักตามแนวทางการจัดการศึกษาที่กำหนดไว้ในกฎหมายว่าด้วยการศึกษาแห่งชาติ รวมทั้งให้พิจารณาถึงความประพฤติในการรักษาวินัย คุณธรรม จริยธรรม และจรรยาบรรณวิชาชีพ ประกอบกับข้อมูลการลา พดุงการมาทำงาน และข้อควรพิจารณาอื่นของผู้นั้น

การเลื่อนเงินเดือนให้ข้าราชการครูและบุคลากรทางการศึกษา โดยมีได้ดำเนินการตามวรรคสองและวรรคสาม แต่ใช้วิธีการหารเฉลี่ยเพื่อให้ข้าราชการครูและบุคลากรทางการศึกษาทุกคนได้รับการเลื่อนเงินเดือนในอัตราร้อยละที่เท่ากันจะกระทำมิได้

ข้อ ๕ เพื่อประโยชน์ในการจัดสรรงบประมาณอย่างเป็นธรรม ให้ส่วนราชการบริหารวงเงินในการเลื่อนเงินเดือนในภาพรวมของส่วนราชการหรือเขตพื้นที่การศึกษา, แล้วแต่กรณี

การเลื่อนเงินเดือนของข้าราชการครูและบุคลากรทางการศึกษาแต่ละคนในแต่ละครั้งให้เลื่อนได้ในอัตราไม่เกินร้อยละหกของฐานในการคำนวณ และให้ส่วนราชการหรือเขตพื้นที่การศึกษาแล้วแต่กรณี ประกาศอัตราร้อยละของฐานในการคำนวณที่ได้ใช้เป็นเกณฑ์ในการคำนวณเพื่อเลื่อนเงินเดือน โดยต้องประกาศให้ทราบเป็นการทั่วไปอย่างชัดที่สุดพร้อมกับการมีคำสั่งเลื่อนเงินเดือน

การคำนวณจำนวนเงินสำหรับการเลื่อนเงินเดือนถ้ามีเศษไม่ถึงสิบบาทให้ปัดเป็นสิบบาท

ข้อ ๖ การเลื่อนเงินเดือนของข้าราชการครูและบุคลากรทางการศึกษาโดยปกติให้เลื่อนปีละสองครั้ง ดังต่อไปนี้

(๑) ครั้งที่หนึ่ง เป็นการเลื่อนเงินเดือนสำหรับการปฏิบัติราชการในครึ่งปีแรก โดยให้เลื่อนในวันที่ ๑ เมษายนของปีที่ได้เลื่อน

(๒) ครั้งที่สอง เป็นการเลื่อนเงินเดือนสำหรับการปฏิบัติราชการในครึ่งปีหลัง โดยให้เลื่อนในวันที่ ๑ ตุลาคมของปีถัดไป

ข้อ ๗ การเลื่อนเงินเดือนของข้าราชการครูและบุคลากรทางการศึกษาแต่ละคนในแต่ละครั้งให้เลื่อนได้ไม่เกินขั้นสูงของอันดับเงินเดือนที่ได้รับแต่งตั้ง

ในกรณีที่ข้าราชการครูและบุคลากรทางการศึกษาผู้ใดที่ได้รับเงินเดือนสูงกว่าขั้นสูงของอันดับเงินเดือนตามกฎหมาย ก.ค.ศ. ว่าด้วยการให้ข้าราชการครูและบุคลากรทางการศึกษาได้รับเงินเดือนสูงกว่าหรือต่ำกว่าขั้นต่ำหรือสูงกว่าขั้นสูงของอันดับ การเลื่อนเงินเดือนให้คำนวณจากฐานในการคำนวณของอันดับเงินเดือนของตำแหน่งและวิทยฐานะที่ดำรงอยู่

การเลื่อนเงินเดือนของข้าราชการครูและบุคลากรทางการศึกษาสำหรับตำแหน่งที่มีวิทยฐานะซึ่งไม่ผ่านการประเมินผลการปฏิบัติงานตามมาตรา ๕๕ ไม่มีสิทธิได้รับการพิจารณาเลื่อนเงินเดือนในระดับดีขึ้นไป หรือให้งดการเลื่อนเงินเดือน แล้วแต่กรณี



(๙) ในครั้งปีที่แล้วมาต้องมีเวลาปฏิบัติราชการ โดยมีวันลาไม่เกินยี่สิบสามวัน แต่ไม่รวมถึงวันลาตาม (๖) หรือ (๗) และวันลา ดังต่อไปนี้

(ก) ลาอุปสมบท หรือลาไปประกอบพิธีฮัจย์ ณ เมืองเมกกะ ประเทศซาอุดีอาระเบีย เฉพาะวันลาที่มีสิทธิได้รับเงินเดือนระหว่างลาตามกฎหมายว่าด้วยการจ่ายเงินเดือน

(ข) ลาคลอดบุตรไม่เกินเก้าสิบวัน

(ค) ลาป่วยซึ่งจำเป็นต้องรักษาตัวเป็นเวลานานไม่ว่าคราวเดียวหรือหลายคราวรวมกัน ไม่เกินหกสิบวันทำการ

(ง) ลาป่วยเพราะประสบอันตรายในขณะที่ปฏิบัติราชการตามหน้าที่หรือในขณะที่เดินทางไปหรือกลับจากการปฏิบัติราชการตามหน้าที่

(จ) ลาพักผ่อน

(ฉ) ลาเข้ารับการตรวจเลือกหรือเข้ารับการเตรียมพล

(ช) ลาไปปฏิบัติงานในองค์การระหว่างประเทศ

(ซ) ลาไปช่วยเหลือภริยาที่คลอดบุตร เฉพาะวันลาที่มีสิทธิได้รับเงินเดือนระหว่างลาตามกฎหมาย

(ณ) ลาไปฟื้นฟูสมรรถภาพด้านอาชีพ

การนับจำนวนวันลาไม่เกินยี่สิบสามวันสำหรับวันลากิจส่วนตัวและวันลาป่วย ที่ไม่ใช่วันลาป่วยตาม (๙) (ง) ให้นับเฉพาะวันทำการ

ข้อ ๑๑ ข้าราชการครูและบุคลากรทางการศึกษา ซึ่งผู้บังคับบัญชาได้ส่งหรืออนุญาตให้ลาไปศึกษา ฝึกอบรม หรือวิจัย ตามความจำเป็นหรือความต้องการของหน่วยงานเพื่อประโยชน์ต่อการพัฒนาคุณภาพการศึกษาหรือวิชาชีพ หรือเป็นคุณวุฒิขาดแคลน ทั้งนี้ ต้องเป็นคุณวุฒิที่ ก.ค.ศ. รับรองและกำหนดว่าเป็นคุณสมบัติเฉพาะตำแหน่งข้าราชการครูและบุคลากรทางการศึกษาก่อนไปศึกษาให้ถือเป็นการปฏิบัติหน้าที่ราชการและมีสิทธิได้รับการพิจารณาเลื่อนเงินเดือนในระหว่างลาไปศึกษา ฝึกอบรม หรือวิจัย แล้วแต่กรณี ต่อเมื่อได้รับอนุมัติจาก ก.ค.ศ. หรือ กศจ. ที่ได้รับมอบหมาย และต้องอยู่ภายในหลักเกณฑ์ ดังต่อไปนี้

(๑) ยื่นคำขอต่อผู้บังคับบัญชาเพื่อเสนอต่อ ก.ค.ศ. หรือ กศจ. ที่ได้รับมอบหมาย เพื่อพิจารณาอนุมัติก่อนไปศึกษา ฝึกอบรม หรือวิจัย

(๒) ศึกษา ฝึกอบรม หรือวิจัย สำเร็จภายในระยะเวลาที่ได้รับอนุญาตและตามระยะเวลาของหลักสูตรที่สถาบันการศึกษาหรือหน่วยงานที่ข้าราชการครูและบุคลากรทางการศึกษาไปศึกษา ฝึกอบรม หรือวิจัย ได้กำหนดไว้โดยไม่มีการขอขยายระยะเวลา

(๓) มีความอดสาหัส ขยันหมั่นเพียรในการศึกษา ฝึกอบรม หรือวิจัย โดยต้องมีผลการศึกษา ผลการศึกษา ฝึกอบรม หรือวิจัย แล้วแต่กรณี ดังต่อไปนี้

(ก) การศึกษาระดับปริญญาตรี มีผลการศึกษาสะสมตามหลักสูตร ไม่ต่ำกว่า ๒.๕

- (ข) การศึกษาระดับปริญญาโท มีผลการศึกษาสะสมตามหลักสูตร ไม่ต่ำกว่า ๓.๒
- (ค) การศึกษาระดับปริญญาเอก มีผลการศึกษาสะสมตามหลักสูตร ไม่ต่ำกว่า ๓.๕
- (ง) การฝึกอบรม หรือวิจัย มีผลการฝึกอบรมหรือมีความก้าวหน้าในการวิจัย  
ที่มีคุณภาพสูง แล้วแต่กรณี

(๔) มีการใช้ความรู้เกี่ยวกับหลักวิชาที่ได้ศึกษา ฝึกอบรม หรือวิจัย เพื่อเป็นประโยชน์  
ต่อการพัฒนาคุณภาพการจัดการเรียนรู้หรือคุณภาพการศึกษาในสถานศึกษา หรือหน่วยงานการศึกษา  
ที่สังกัด โดยจัดทำเป็นรายงานเสนอแนวความคิดหรือวิธีการพัฒนาคุณภาพการจัดการเรียนรู้  
หรือคุณภาพการศึกษาเสนอต่อผู้บังคับบัญชาทุกครั้งที่มีการพิจารณาเลื่อนเงินเดือนในระหว่างลา  
ตามที ก.ค.ศ. กำหนด

ให้คณะกรรมการพิจารณาผลการศึกษา ผลการฝึกอบรม หรือความก้าวหน้าในการวิจัย  
และรายงานเสนอแนวความคิดหรือวิธีการพัฒนาคุณภาพการจัดการเรียนรู้หรือคุณภาพการศึกษา  
ตาม (๔) เป็นหลักในการพิจารณาเลื่อนเงินเดือน และรายงานผลการพิจารณานั้นพร้อมด้วย  
ข้อมูลดังกล่าวต่อผู้บังคับบัญชา และให้ผู้มีอำนาจสั่งเลื่อนเงินเดือนพิจารณารายงานผล  
จากผู้บังคับบัญชา ถ้าเห็นว่าอยู่ในเกณฑ์ที่จะได้รับการพิจารณาเลื่อนเงินเดือน ให้รอการเลื่อนเงินเดือนไว้ก่อน  
เมื่อผู้นั้นสำเร็จการศึกษา ฝึกอบรม หรือวิจัย และกลับมาปฏิบัติหน้าที่ราชการ ให้ผู้มีอำนาจสั่งเลื่อนเงินเดือน  
สั่งเลื่อนเงินเดือนย้อนหลังไปในแต่ละครั้งที่ได้รับการเลื่อนเงินเดือนไว้

การเลื่อนเงินเดือนตามวรรคหนึ่งให้เลื่อนได้ในอัตราไม่เกินร้อยละสองของฐานในการคำนวณ  
ของข้าราชการครูและบุคลากรทางการศึกษาผู้นั้นในแต่ละรอบการประเมิน

เมื่อผู้มีอำนาจสั่งเลื่อนเงินเดือนได้สั่งเลื่อนเงินเดือนของข้าราชการครูและบุคลากรทางการศึกษา  
ตามความในข้อนี้แล้ว ให้รายงาน ก.ค.ศ. ทราบ พร้อมทั้งจัดส่งหลักฐานและเอกสารประกอบการพิจารณา

ข้อ ๑๒ การพิจารณาผลการปฏิบัติงาน ให้นับช่วงเวลาการปฏิบัติราชการและการปฏิบัติงาน  
ในองค์การระหว่างประเทศตามข้อ ๑๐ (๙) (ข) ในครั้งปีที่แล้วมาเป็นเกณฑ์พิจารณา เว้นแต่  
อยู่ในหลักเกณฑ์ตามข้อ ๑๐ (๕) และ (๖) ให้นับช่วงเวลาปฏิบัติราชการไม่น้อยกว่าสี่เดือน  
มาเป็นเกณฑ์พิจารณา

ในกรณีที่ข้าราชการครูและบุคลากรทางการศึกษาผู้ใดโอน เลื่อนตำแหน่ง ย้าย เปลี่ยนตำแหน่ง  
สับเปลี่ยนหน้าที่ ไปช่วยราชการในต่างกระทรวง ทบวง กรม หรือหน่วยงานการศึกษาหรือได้รับมอบหมาย  
หรือได้รับอนุญาตให้ไปปฏิบัติงานนอกเหนือหน้าที่หรืองานพิเศษอื่นใด หรือลาไปปฏิบัติงานใน  
องค์การระหว่างประเทศตามข้อ ๑๐ (๙) (ข) ในครั้งปีที่แล้วมา ให้นำผลการปฏิบัติราชการและ  
การปฏิบัติงานของผู้นั้นทุกตำแหน่งและทุกแห่งมาประกอบการพิจารณาเลื่อนเงินเดือนด้วย

ข้อ ๑๓ การพิจารณาเลื่อนเงินเดือนให้แก่ข้าราชการครูและบุคลากรทางการศึกษา  
ซึ่งในครั้งปีที่แล้วมาได้รับอนุญาตให้ลาไปปฏิบัติงานในองค์การระหว่างประเทศตามข้อ ๑๐ (๙) (ข)  
หรือถูกสั่งให้ไปทำการใดซึ่งให้นับเวลาระหว่างนั้นเหมือนเต็มเวลาราชการ หรือได้รับอนุญาต

ให้ลาไปฟื้นฟูสมรรถภาพด้านอาชีพ เนื่องจากได้รับอันตรายหรือการป่วยเจ็บเพราะเหตุปฏิบัติราชการ ในหน้าที่ หรือถูกประทุษร้ายเพราะเหตุกระทำการตามหน้าที่จนทำให้ตกเป็นผู้ทุพพลภาพหรือพิการ เมื่อผู้นั้นกลับมาปฏิบัติหน้าที่ราชการให้ผู้นั้นมีอำนาจส่งเงินเดือนพิจารณาส่งเงินเดือนได้ ครั้งละไม่เกินร้อยละสามของฐานเงินเดือนข้าราชการผู้นั้นในแต่ละรอบการประเมินสำหรับช่วงเวลาที่ได้รับอนุญาตให้ลาไปปฏิบัติงาน หรือช่วงเวลาที่ถูกสั่งให้ไปทำการนั้น หรือช่วงเวลาที่ได้รับอนุญาตให้ลาไปฟื้นฟูสมรรถภาพด้านอาชีพ โดยให้ใช้ผลการเข้ารับการฟื้นฟูสมรรถภาพด้านอาชีพประกอบการพิจารณาด้วย โดยให้ส่งเงินเดือนย้อนหลังไปในแต่ละครั้งที่ควรจะได้เลื่อน ทั้งนี้ ให้มีการประเมินผลการปฏิบัติงานตามหลักเกณฑ์และวิธีการที่หัวหน้าส่วนราชการกำหนด

ข้อ ๑๔ ผู้มีอำนาจส่งเงินเดือนจะนำเอาเหตุที่ข้าราชการครูและบุคลากรทางการศึกษา ผู้ใดถูกแต่งตั้งคณะกรรมการสอบสวนในกรณีถูกกล่าวหาว่ากระทำผิดวินัยอย่างร้ายแรง หรือถูกฟ้องคดีอาญามาเป็นเหตุในการไม่พิจารณาเลื่อนเงินเดือนให้ข้าราชการครูและบุคลากรทางการศึกษา ผู้นั้นไม่ได้

ข้อ ๑๕ ในกรณีที่ข้าราชการครูและบุคลากรทางการศึกษาผู้ใดถูกสั่งลงโทษทางวินัย ที่หนักกว่าโทษภาคทัณฑ์ หรือถูกศาลพิพากษาในคดีอาญาให้ลงโทษในความผิดที่เกี่ยวกับการปฏิบัติหน้าที่ราชการ หรือความผิดที่ทำให้เสื่อมเสียเกียรติศักดิ์ของตำแหน่งหน้าที่ราชการของตน ซึ่งมีใช้ความผิดที่ได้กระทำโดยประมาท หรือความผิดลหุโทษ และเป็นการถูกลงโทษจากการกระทำความผิดเดียวกัน ถ้าถูกสั่งไม่เลื่อนเงินเดือนมาแล้วเพราะเหตุที่ถูกลงโทษทางวินัย หรือถูกศาลพิพากษาในคดีอาญาให้ลงโทษจะสั่งไม่เลื่อนเงินเดือนซ้ำอีกครั้งหนึ่งเพราะเหตุจากการกระทำความผิดเดียวกันนั้นไม่ได้

ข้อ ๑๖ ในกรณีที่ผลการพิจารณาโทษทางวินัยหรือโทษทางอาญาที่ถึงที่สุดแล้วมีผล ทำให้การเลื่อนเงินเดือนของข้าราชการครูและบุคลากรทางการศึกษาผู้ใดไม่เป็นไปตามหลักเกณฑ์ที่กำหนดไว้ในกฎ ก.ค.ศ. นี้ ให้ผู้มีอำนาจส่งเงินเดือนพิจารณาส่งเงินเดือนของข้าราชการครู และบุคลากรทางการศึกษาผู้นั้นเสียใหม่ให้เป็นไปตามหลักเกณฑ์ที่กำหนดไว้ในกฎ ก.ค.ศ. นี้

ข้อ ๑๗ ในครั้งที่แล้วมา ถ้าข้าราชการครูและบุคลากรทางการศึกษาผู้ใดอยู่ในเกณฑ์ที่จะได้เลื่อนเงินเดือน แต่ผู้นั้นจะต้องพ้นจากราชการไปเพราะเหตุเกษียณอายุตามกฎหมายว่าด้วยบำเหน็จบำนาญข้าราชการ ให้ผู้มีอำนาจส่งเงินเดือนส่งเงินเดือนให้ผู้นั้นเพื่อประโยชน์ในการคำนวณบำเหน็จบำนาญในวันที่ ๓๐ กันยายนของปีที่จะพ้นจากราชการ

ข้อ ๑๘ ในครั้งที่แล้วมา ถ้าข้าราชการครูและบุคลากรทางการศึกษาผู้ใดอยู่ในเกณฑ์ที่จะได้เลื่อนเงินเดือน แต่ผู้นั้นถึงแก่ความตายก่อนหรือในวันที่ ๑ เมษายนหรือ ๑ ตุลาคม ให้ผู้มีอำนาจส่งเงินเดือนส่งเงินเดือนให้ผู้นั้นเพื่อประโยชน์ในการคำนวณบำเหน็จบำนาญ โดยให้มีผลในวันที่ผู้นั้นถึงแก่ความตาย



## หน้า ๑๗

เล่ม ๑๓๕ ตอนที่ ๗๖ ก

ราชกิจจานุเบกษา

๒๖ กันยายน ๒๕๖๑

ข้อ ๑๙ ข้าราชการครูและบุคลากรทางการศึกษาผู้ใดไม่อยู่ในหลักเกณฑ์ที่จะเลื่อนเงินเดือนได้ตามข้อ ๑๐ เนื่องจากขาดคุณสมบัติเกี่ยวกับระยะเวลาปฏิบัติราชการ การลา หรือการมาทำงานสายตามที่กำหนดในกฎ ก.ค.ศ. นี้ แต่ผู้มีอำนาจสั่งเลื่อนเงินเดือนพิจารณาเห็นสมควรเลื่อนเงินเดือนให้โดยมีเหตุผลเป็นกรณีพิเศษ ให้ผู้มีอำนาจสั่งเลื่อนเงินเดือนเสนอ กศจ. เพื่อพิจารณาให้ความเห็นชอบสั่งเลื่อนเงินเดือนเป็นการเฉพาะรายได้ในอัตราไม่เกินร้อยละสองของฐานในการคำนวณของข้าราชการครูและบุคลากรทางการศึกษาผู้นั้น

ข้าราชการครูและบุคลากรทางการศึกษาผู้ใดไม่อยู่ในเกณฑ์ที่จะเลื่อนเงินเดือนได้ตามกฎ ก.ค.ศ. นี้ แต่ผู้มีอำนาจสั่งเลื่อนเงินเดือนพิจารณาเห็นสมควรเลื่อนเงินเดือนให้โดยมีเหตุผลเป็นกรณีพิเศษ ให้ผู้มีอำนาจสั่งเลื่อนเงินเดือน โดยความเห็นชอบของ กศจ. เสนอ ก.ค.ศ. เพื่อพิจารณอนุมัติให้สั่งเลื่อนเงินเดือนเป็นการเฉพาะราย

ข้อ ๒๐ การพิจารณาเลื่อนเงินเดือนแก่ข้าราชการครูและบุคลากรทางการศึกษาที่ลาไปศึกษาฝึกอบรม หรือวิจัย อยู่ในวันก่อนวันที่กฎ ก.ค.ศ. นี้ใช้บังคับ ให้ดำเนินการให้เป็นไปตามที่กำหนดในกฎ ก.ค.ศ. ว่าด้วยการเลื่อนขั้นเงินเดือนของข้าราชการครูและบุคลากรทางการศึกษา พ.ศ. ๒๕๕๐

ข้อ ๒๑ ในวันที่กฎ ก.ค.ศ. นี้ใช้บังคับ ถ้าข้าราชการครูและบุคลากรทางการศึกษาผู้ใดอยู่ในเกณฑ์ที่จะได้เลื่อนขั้นเงินเดือน และผู้มีอำนาจสั่งเลื่อนขั้นเงินเดือนพิจารณาเห็นสมควรเลื่อนขั้นเงินเดือน แต่ผู้นั้นถูกรอการเลื่อนขั้นเงินเดือนเพราะเหตุกรณีถูกฟ้องคดีอาญาตามหลักเกณฑ์ที่ใช้บังคับอยู่ในวันก่อนวันที่กฎ ก.ค.ศ. นี้ใช้บังคับ ให้ผู้มีอำนาจสั่งเลื่อนเงินเดือนมีคำสั่งเลื่อนเงินเดือนข้าราชการครูและบุคลากรทางการศึกษาผู้นั้นที่ได้ออไว้ทั้งหมด

ข้อ ๒๒ การเลื่อนเงินเดือนในวันที่ ๑ ตุลาคม ๒๕๖๑ สำหรับครึ่งปีหลังของปีงบประมาณ พ.ศ. ๒๕๖๑ ให้เป็นไปตามหลักเกณฑ์และวิธีการที่ใช้บังคับอยู่ในวันก่อนวันที่กฎ ก.ค.ศ. นี้ใช้บังคับ

ข้อ ๒๓ การใดที่เคยดำเนินการได้ตามกฎ ก.ค.ศ. ว่าด้วยการเลื่อนขั้นเงินเดือนของข้าราชการครูและบุคลากรทางการศึกษา พ.ศ. ๒๕๕๐ อยู่ในวันก่อนวันที่กฎ ก.ค.ศ. นี้ใช้บังคับ และมีได้กำหนดไว้ในกฎ ก.ค.ศ. นี้ จะดำเนินการต่อไปได้ประการใดให้เป็นไปตามที่ ก.ค.ศ. กำหนด

ให้ไว้ ณ วันที่ ๑๗ กันยายน พ.ศ. ๒๕๖๑

ธีระเกียรติ เจริญเศรษฐศิลป์

รัฐมนตรีว่าการกระทรวงศึกษาธิการ

ประธาน ก.ค.ศ.

หมายเหตุ :- เหตุผลในการประกาศใช้กฎ ก.ค.ศ. ฉบับนี้ คือ โดยที่พระราชบัญญัติเงินเดือน เงินวิทยฐานะ และเงินประจำตำแหน่งข้าราชการครูและบุคลากรทางการศึกษา พ.ศ. ๒๕๔๗ ซึ่งแก้ไขเพิ่มเติม โดยพระราชบัญญัติเงินเดือน เงินวิทยฐานะ และเงินประจำตำแหน่งข้าราชการครูและบุคลากรทางการศึกษา (ฉบับที่ ๒) พ.ศ. ๒๕๕๔ ได้เปลี่ยนแปลงโครงสร้างบัญชีเงินเดือนข้าราชการครูและบุคลากรทางการศึกษา จากเดิมซึ่งเป็นแบบขั้นเงินเดือน มาเป็นแบบบัญชีเงินเดือนขั้นต่ำขั้นสูง และมาตรา ๕ แห่งพระราชบัญญัติเงินเดือน เงินวิทยฐานะ และเงินประจำตำแหน่งข้าราชการครูและบุคลากรทางการศึกษา (ฉบับที่ ๓) พ.ศ. ๒๕๕๘ ได้บัญญัติให้ปรับเงินเดือนข้าราชการครูและบุคลากรทางการศึกษาที่มีใบอนุญาตประกอบวิชาชีพที่ได้รับอยู่เดิมเข้าสู่อัตราในบัญชีแนบท้ายพระราชบัญญัติ โดยให้ดำเนินการภายในหนึ่งปี นับแต่วันประกาศในราชกิจจานุเบกษา นอกจากนี้ ข้อ ๗ แห่งคำสั่งหัวหน้าคณะรักษาความสงบแห่งชาติ ที่ ๑๖/๒๕๖๐ เรื่อง การบริหารงานบุคคลของข้าราชการครูและบุคลากรทางการศึกษา ลงวันที่ ๒๑ มีนาคม พุทธศักราช ๒๕๖๐ ได้กำหนดให้แก้ไขคำว่า “ขั้นเงินเดือน” ในกฎหมายว่าด้วยระเบียบข้าราชการครูและบุคลากรทางการศึกษา เป็นคำว่า “เงินเดือน” ทุกแห่งแล้ว ด้วยเหตุนี้ เพื่อให้การเลื่อนเงินเดือนของข้าราชการครูและบุคลากรทางการศึกษาสอดคล้องกับบัญชีเงินเดือนที่เปลี่ยนแปลงไป จึงจำเป็นต้องออกกฎ ก.ค.ศ. นี้



ที่ ศธ ๐๒๐๖.๗/๒๕๐

สำนักงาน ก.ค.ศ.  
สำนักงานปลัดกระทรวงศึกษาธิการ  
กทม. ๑๐๓๐๐

๓๐ ตุลาคม ๒๕๖๑

เรื่อง หลักเกณฑ์และวิธีการประเมินผลการปฏิบัติงานของข้าราชการครูและบุคลากรทางการศึกษา

เรียน ปลัดกระทรวงศึกษาธิการ เลขาธิการ ศึกษาธิการภาค ศึกษาธิการจังหวัด

และผู้อำนวยการสำนักงานเขตพื้นที่การศึกษา

อ้างถึง หนังสือสำนักงาน ก.ค.ศ. ที่ ศธ ๐๒๐๖.๕/๔๘๒ ลงวันที่ ๓๑ มีนาคม ๒๕๕๑

สิ่งที่ส่งมาด้วย ๑. หลักเกณฑ์และวิธีการประเมินผลการปฏิบัติงานของข้าราชการครูและบุคลากรทางการศึกษา

๒. คำชี้แจงและแบบประเมินผลการปฏิบัติงานของข้าราชการครูและบุคลากรทางการศึกษา

ตามหนังสือที่อ้างถึง สำนักงาน ก.ค.ศ. ได้แจ้งหลักเกณฑ์และวิธีการประเมินประสิทธิภาพและประสิทธิผลการปฏิบัติงานของข้าราชการครูและบุคลากรทางการศึกษาให้ทราบและถือปฏิบัติ นั้น

ก.ค.ศ. พิจารณาแล้วมีมติดังนี้

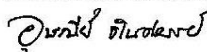
๑. ให้ยกเลิกหลักเกณฑ์และวิธีการประเมินประสิทธิภาพและประสิทธิผลการปฏิบัติงานของข้าราชการครูและบุคลากรทางการศึกษา ตามหนังสือที่อ้างถึง

๒. กำหนดหลักเกณฑ์และวิธีการประเมินผลการปฏิบัติงานของข้าราชการครูและบุคลากรทางการศึกษา โดยมีผลใช้บังคับตั้งแต่วันที่ ๑ ตุลาคม ๒๕๖๑ เป็นต้นไป ตามสิ่งที่ส่งมาด้วย ๑ พร้อมคำชี้แจงและแบบประเมินผลการปฏิบัติงานของข้าราชการครูและบุคลากรทางการศึกษา ตามสิ่งที่ส่งมาด้วย ๒ โดยให้ใช้บังคับตั้งแต่วันที่ ๑ ตุลาคม ๒๕๖๑ เป็นต้นไป

ทั้งนี้ คณะกรรมการขับเคลื่อนการปฏิรูปการศึกษาของกระทรวงศึกษาธิการในภูมิภาค ได้มีมติเห็นชอบให้ กศจ. ดำเนินการเกี่ยวกับการบริหารงานบุคคลสำหรับข้าราชการครูและบุคลากรทางการศึกษา ตามที่ ก.ค.ศ. กำหนดดังกล่าว

จึงเรียนมาเพื่อโปรดทราบและถือปฏิบัติ

ขอแสดงความนับถือ

  
(นางสาวอุษณีย์ ธโนศวรรย์)

เลขาธิการ ก.ค.ศ.

ภารกิจเสริมสร้างและพัฒนาประสิทธิภาพการปฏิบัติราชการ

โทร. ๐ ๒๒๘๐ ๓๒๓๐

โทรสาร ๐ ๒๒๘๐ ๓๒๒๙

## สิ่งที่ส่งมาด้วย ๑

**หลักเกณฑ์และวิธีการประเมินผลการปฏิบัติงานของข้าราชการครูและบุคลากรทางการศึกษา**  
(ส่งพร้อมหนังสือสำนักงาน ก.ค.ศ. ที่ ศธ ๐๒๐๖.๗/ว๒๐ ลงวันที่ ๓๐ ตุลาคม ๒๕๖๑)

เพื่อให้การประเมินผลการปฏิบัติงานของข้าราชการครูและบุคลากรทางการศึกษาเป็นไปโดย โปร่งใส เป็นธรรม และตรวจสอบได้

อาศัยอำนาจตามมาตรา ๑๙ (๔) และ ๗๒ แห่งพระราชบัญญัติระเบียบข้าราชการครูและบุคลากรทางการศึกษาพ.ศ. ๒๕๔๗ ประกอบกับข้อ ๗ ของคำสั่งหัวหน้าคณะรักษาความสงบแห่งชาติ ที่ ๑๖/๒๕๖๐ ลงวันที่ ๒๑ มีนาคม ๒๕๖๐ ก.ค.ศ. จึงกำหนดหลักเกณฑ์และวิธีการประเมินผลการปฏิบัติงานของข้าราชการครูและบุคลากรทางการศึกษา ดังนี้

๑. หลักเกณฑ์และวิธีการนี้ให้ใช้บังคับตั้งแต่วันที่ ๑ ตุลาคม ๒๕๖๑ เป็นต้นไป  
๒. ให้ผู้บังคับบัญชาประเมินผลการปฏิบัติงานของข้าราชการครูและบุคลากรทางการศึกษา โดยยึดหลักการปฏิบัติตนที่เหมาะสมและปฏิบัติตามราชการได้อย่างมีประสิทธิภาพและเกิดประสิทธิผล

๓. การประเมินผลการปฏิบัติงานตามหลักเกณฑ์และวิธีการนี้ มีวัตถุประสงค์เพื่อให้ผู้บังคับบัญชาใช้ในการปรับปรุงประสิทธิภาพและประสิทธิผลการปฏิบัติงาน โดยนำผลการประเมินไปใช้เป็นข้อมูลประกอบการพิจารณาในเรื่องต่าง ๆ ดังนี้

- (๑) การเลื่อนเงินเดือน และค่าตอบแทนอื่น ๆ
- (๒) การพัฒนา เสริมสร้างประสิทธิภาพและประสิทธิผลการปฏิบัติงาน
- (๓) การให้รางวัลจูงใจ
- (๔) การให้ออกจากราชการ
- (๕) การบริหารงานบุคคลเรื่องอื่น ๆ

๔. การประเมินผลการปฏิบัติงานให้ดำเนินการประเมินปีละ ๒ ครั้ง ตามปีงบประมาณ ดังนี้
  - ครั้งที่ ๑ ประเมินผลการปฏิบัติงาน ระหว่างวันที่ ๑ ตุลาคม ถึงวันที่ ๓๑ มีนาคมของปีถัดไป
  - ครั้งที่ ๒ ประเมินผลการปฏิบัติงาน ระหว่างวันที่ ๑ เมษายน ถึงวันที่ ๓๐ กันยายนของปีเดียวกัน
๕. องค์กรประกอบการประเมินผลการปฏิบัติงาน มี ๒ องค์กรประกอบ คะแนนรวม ๑๐๐ คะแนน ดังนี้
  - องค์กรประกอบที่ ๑ การประเมินประสิทธิภาพและประสิทธิผลการปฏิบัติงาน

คะแนน ๗๐ คะแนน

องค์กรประกอบที่ ๒ การประเมินการปฏิบัติตนในการรักษาวินัย คุณธรรม จริยธรรม และจรรยาบรรณวิชาชีพ คะแนน ๓๐ คะแนน

ระดับผลการประเมินมี ๕ ระดับ ดังนี้

- ดีเด่น (ร้อยละ ๙๐.๐๐ ขึ้นไป)
- ดีมาก (ร้อยละ ๘๐.๐๐ - ๘๙.๙๙)
- ดี (ร้อยละ ๗๐.๐๐ - ๗๙.๙๙)
- พอใช้ (ร้อยละ ๖๐.๐๐ - ๖๙.๙๙)
- ปรับปรุง (ร้อยละ ๕๙.๙๙ ลงมา)

๖. แบบประเมินผลการปฏิบัติงานให้ใช้ตามแบบที่ ก.ค.ศ. กำหนด

๗. ให้มีการกำหนดข้อตกลงเกี่ยวกับผลการปฏิบัติงานร่วมกันระหว่างผู้บังคับบัญชาและผู้รับการประเมิน ทั้งนี้ ให้พิจารณาจากข้อตกลงของส่วนราชการหรือสำนักงานเขตพื้นที่การศึกษา หรือหน่วยงานการศึกษา มาตรฐานและภาระงานขั้นต่ำที่ได้มีการจัดทำและกำหนดไว้

-๒-

๘. การประเมินผลการปฏิบัติงานของข้าราชการครูและบุคลากรทางการศึกษาให้ดำเนินการดังต่อไปนี้

(๑) ผู้บังคับบัญชาชี้แจงทำความเข้าใจกับผู้รับการประเมินเกี่ยวกับหลักเกณฑ์และวิธีการฯ นี้ ก่อนเริ่มรอบการประเมินหรือในช่วงเริ่มรอบการประเมิน

(๒) ผู้บังคับบัญชาชี้แจงแนวทางการดำเนินการประเมินตามข้อตกลงและกำหนดปฏิทินการประเมิน ให้ทราบโดยทั่วกัน

(๓) ผู้รับการประเมิน ประเมินตนเองตามแบบที่ ก.ค.ศ. กำหนด โดยประเมินจากเอกสารหลักฐานที่มีอยู่จริง แล้วเสนอต่อผู้บังคับบัญชาพิจารณา

(๔) ผู้บังคับบัญชาประเมินผลการปฏิบัติงานและบันทึกผลการประเมินไว้

(๕) ในระหว่างรอบการประเมินให้ผู้บังคับบัญชาให้คำปรึกษา แนะนำผู้รับการประเมิน เพื่อปรับปรุง พัฒนา เสริมสร้างประสิทธิภาพและประสิทธิผลการปฏิบัติงาน ให้ผลการปฏิบัติงานประสบผลสำเร็จ ตามข้อตกลงก่อนเริ่มรอบการประเมินหรือในช่วงเริ่มรอบการประเมิน

(๖) ผู้บังคับบัญชาแจ้งผลการประเมินพร้อมความเห็นให้ผู้รับการประเมินทราบ

(๗) ผู้บังคับบัญชาประกาศรายชื่อข้าราชการครูและบุคลากรทางการศึกษาผู้มีผลการปฏิบัติงานอยู่ในระดับดีเด่นและดีมากในที่เปิดเผยให้ทราบโดยทั่วกัน เพื่อเป็นการยกย่องชมเชยและสร้างแรงจูงใจให้พัฒนาผลการปฏิบัติงานในรอบการประเมินต่อไปให้ดียิ่งขึ้น

๙. ให้ส่วนราชการ สำนักงานเขตพื้นที่การศึกษา หน่วยงานการศึกษา แล้วแต่กรณี ดำเนินการให้มีระบบการจัดเก็บผลการประเมินของผู้รับการประเมิน เพื่อนำไปใช้ตามวัตถุประสงค์ที่กำหนดไว้ตามหลักเกณฑ์และวิธีการฯ ในข้อ ๓

สำหรับแบบประเมินผลการปฏิบัติงานของข้าราชการครูและบุคลากรทางการศึกษา ให้มีการจัดเก็บรักษาไว้อย่างน้อยสองรอบการประเมิน

๑๐. การนำผลการประเมินตามหลักเกณฑ์และวิธีการฯ นี้ไปใช้ประโยชน์ในการพัฒนา เสริมสร้างประสิทธิภาพและประสิทธิผลการปฏิบัติงาน การเลื่อนเงินเดือน การให้รางวัลจูงใจ การให้ออกจากราชการ และการบริหารงานบุคคลเรื่องอื่น ๆ ให้หน่วยงานที่จะนำผลการประเมินไปใช้ กำหนดรายละเอียดให้สอดคล้องกับกฎหมาย ระเบียบ หลักเกณฑ์และวิธีการว่าด้วยการนั้น

๑๑. กรณีที่ไม่เป็นไปตามหลักเกณฑ์และวิธีการฯ นี้ ให้เสนอ ก.ค.ศ. พิจารณา

10 17 ม.ค.



ที่ ศธ ๐๔๐๐๘/วพ๖๒๗

สำนักงานคณะกรรมการการศึกษาขั้นพื้นฐาน  
กระทรวงศึกษาธิการ กทม. ๑๐๓๐๐

๒๗ ธันวาคม ๒๕๖๑

เรื่อง การกำหนดจำนวนครั้งของการลาและการมาทำงานสาย

เรียน ผู้อำนวยการสำนักงานเขตพื้นที่การศึกษาทุกเขตและผู้อำนวยการสำนักบริหารงานการศึกษาพิเศษ

อ้างถึง (๑) หนังสือสำนักงานคณะกรรมการการศึกษาขั้นพื้นฐาน ด่วนที่สุด ที่ ศธ ๐๔๐๐๘/๓๗๑

ลงวันที่ ๙ มกราคม ๒๕๕๗

(๒) หนังสือสำนักงานคณะกรรมการการศึกษาขั้นพื้นฐาน ที่ ศธ ๐๔๐๐๘/ว ๔๕๘

ลงวันที่ ๒๕ มกราคม ๒๕๕๓

ตามหนังสือที่อ้างถึง (๑) และ (๒) สำนักงานคณะกรรมการการศึกษาขั้นพื้นฐานได้กำหนดจำนวนครั้งของการลาและการมาทำงานสายเพื่อประกอบการพิจารณาเลื่อนเงินเดือนข้าราชการและเลื่อนขั้นค่าจ้างลูกจ้างประจำ ความแจ้งแล้ว นั้น

สำนักงานคณะกรรมการการศึกษาขั้นพื้นฐานได้พิจารณาแล้ว เพื่อให้การกำหนดจำนวนครั้งของการลาและการมาทำงานสายของข้าราชการและลูกจ้างประจำในสังกัดสำนักงานคณะกรรมการการศึกษาขั้นพื้นฐาน ประกอบการพิจารณาเลื่อนเงินเดือนข้าราชการ/ค่าจ้างลูกจ้างประจำเป็นปัจจุบันสอดคล้องกับกฎ ก.พ. ว่าด้วยการเลื่อนเงินเดือน พ.ศ. ๒๕๕๒ ข้อ ๘ (๘) กฎ ก.ค.ศ. การเลื่อนเงินเดือนของข้าราชการครูและบุคลากรทางการศึกษา พ.ศ. ๒๕๖๑ ข้อ ๑๐ (๘) และระเบียบกระทรวงการคลังว่าด้วยการเลื่อนขั้นค่าจ้างลูกจ้างประจำ พ.ศ. ๒๕๕๔ ข้อ ๘ (๗) จึงให้ยกเลิกข้อความตามหนังสือที่อ้างถึง (๑) และ (๒) โดยกำหนดจำนวนครั้งของการลาและการมาทำงานสายในรอบครึ่งปีที่แล้วมา เพื่อใช้ประกอบการพิจารณาเลื่อนเงินเดือนข้าราชการและเลื่อนขั้นค่าจ้างลูกจ้างประจำ ตั้งแต่การเลื่อนเงินเดือน/ค่าจ้าง ครั้งที่ ๑ (๑ เมษายน ๒๕๖๒) เป็นต้นไป ดังนี้

๑. เกณฑ์ที่ถือว่า “ลาบ่อยครั้ง”

(ก) ลาเกิน ๖ ครั้ง สำหรับข้าราชการ/ลูกจ้างประจำที่ปฏิบัติราชการในสถานศึกษา

(ข) ลาเกิน ๘ ครั้ง สำหรับข้าราชการ/ลูกจ้างประจำที่ปฏิบัติราชการในสำนักงาน

สำหรับข้าราชการ/ลูกจ้างประจำที่ลาเกินจำนวนครั้งที่กำหนด แต่ถ้าวันลารวมกันทุกครั้งไม่เกิน ๑๕ วันทำการและมีผลการปฏิบัติงานดีเด่น ผู้บังคับบัญชาผู้มีอำนาจสั่งเลื่อนเงินเดือน/ค่าจ้างอาจพิจารณาผ่อนผันให้เลื่อนเงินเดือน/ค่าจ้างได้

/๒. เกณฑ์ที่ถือว่า...

-๒-

๒. เกณฑ์ที่ถือว่า “มาทำงานสายเนื่อง ๆ”

(ก) มาทำงานสายเกิน ๘ ครั้ง สำหรับข้าราชการ/ลูกจ้างประจำที่ปฏิบัติราชการในสถานศึกษา

(ข) มาทำงานสายเกิน ๙ ครั้ง สำหรับข้าราชการ/ลูกจ้างประจำที่ปฏิบัติราชการในสำนักงาน

จึงเรียนมาเพื่อทราบและถือปฏิบัติ

ขอแสดงความนับถือ



(นายอัมพร พิณะสา)

ผู้อำนวยการคณะกรรมการการศึกษาขั้นพื้นฐาน ปฏิบัติราชการแทน  
ผู้อำนวยการคณะกรรมการการศึกษาขั้นพื้นฐาน

สำนักพัฒนาระบบบริหารงานบุคคลและนิติการ

กลุ่มเสริมสร้างประสิทธิภาพการบริหารบุคคล

โทร. ๐ ๒๒๘๘ ๕๖๕๒

โทร. ๐ ๒๒๘๑ ๐๖๓๘

# ด่วนที่สุด

ที่ ศธ ๐๔๐๐๙/ว๖๒๗



สำนักงานคณะกรรมการการศึกษาขั้นพื้นฐาน  
กระทรวงศึกษาธิการ กทม. ๑๐๓๐๐

๒๗ กุมภาพันธ์ ๒๕๖๒

เรื่อง การโอนเงินเดือนข้าราชการครูและบุคลากรทางการศึกษา

เรียน ผู้อำนวยการสำนักงานเขตพื้นที่การศึกษาทุกเขตและผู้อำนวยการสำนักบริหารงานการศึกษาพิเศษ

อ้างถึง (๑) หนังสือสำนักงาน ก.ค.ศ. ที่ ศธ ๐๒๐๖.๗/ว ๑๕ ลงวันที่ ๒๗ กันยายน ๒๕๖๑

(๒) หนังสือสำนักงาน ก.ค.ศ. ที่ ศธ ๐๒๐๖.๗/ว ๒๐ ลงวันที่ ๓๐ ตุลาคม ๒๕๖๑

สิ่งที่ส่งมาด้วย ๑. ประกาศสำนักงานคณะกรรมการการศึกษาขั้นพื้นฐาน เรื่อง แนวปฏิบัติในการพิจารณา

โอนเงินเดือนข้าราชการครูและบุคลากรทางการศึกษา สังกัดสำนักงานคณะกรรมการการศึกษา  
ขั้นพื้นฐาน พ.ศ. ๒๕๖๒ จำนวน ๑ ฉบับ

๒. คู่มือการดำเนินการพิจารณาโอนเงินเดือนข้าราชการครูและบุคลากรทางการศึกษา

สังกัดสำนักงานคณะกรรมการการศึกษาขั้นพื้นฐาน จำนวน ๑ ฉบับ

ตามหนังสือที่อ้างถึง (๑) และ (๒) สำนักงาน ก.ค.ศ. ได้แจ้งกฎ ก.ค.ศ. การโอนเงินเดือนของ  
ข้าราชการครูและบุคลากรทางการศึกษา พ.ศ. ๒๕๖๑ และหลักเกณฑ์และวิธีการประเมินผลการปฏิบัติงานของ  
ข้าราชการครูและบุคลากรทางการศึกษา โดยให้ใช้บังคับตั้งแต่วันที่ ๑ ตุลาคม ๒๕๖๑ เป็นต้นไป ความแจ้งแล้ว นั้น

สำนักงานคณะกรรมการการศึกษาขั้นพื้นฐานพิจารณาแล้ว เพื่อให้การพิจารณาโอนเงินเดือน  
ข้าราชการครูและบุคลากรทางการศึกษาเป็นไปด้วยความเรียบร้อย จึงขอให้สำนักงานเขตพื้นที่การศึกษาทุกเขต  
และสำนักบริหารงานการศึกษาพิเศษดำเนินการตามแนวปฏิบัติในการพิจารณาโอนเงินเดือนข้าราชการครู  
และบุคลากรทางการศึกษา สังกัดสำนักงานคณะกรรมการการศึกษาขั้นพื้นฐาน พ.ศ. ๒๕๖๒ ประกอบกับ  
คู่มือการดำเนินการพิจารณาโอนเงินเดือนข้าราชการครูและบุคลากรทางการศึกษา สังกัดสำนักงาน  
คณะกรรมการการศึกษาขั้นพื้นฐาน โดยดาวน์โหลดสิ่งที่ส่งมาด้วย (๑) และ (๒) ได้ที่ <http://personnel.obec.go.th>

จึงเรียนมาเพื่อทราบและถือปฏิบัติต่อไป

ขอแสดงความนับถือ

(นายบุญรักษ์ ยอดเพชร)

เลขาธิการคณะกรรมการการศึกษาขั้นพื้นฐาน

สำนักพัฒนาระบบบริหารงานบุคคลและนิติการ

กลุ่มเสริมสร้างประสิทธิภาพการบริหารบุคคล

โทร. ๐ ๒๒๘๘ ๕๖๕๒

โทรสาร ๐ ๒๒๘๑ ๐๖๓๘





ประกาศสำนักงานคณะกรรมการการศึกษาขั้นพื้นฐาน  
เรื่อง แนวปฏิบัติในการพิจารณาเลื่อนเงินเดือนข้าราชการครูและบุคลากรทางการศึกษา  
สังกัดสำนักงานคณะกรรมการการศึกษาขั้นพื้นฐาน พ.ศ. ๒๕๖๒

ด้วย ก.ค.ศ. ได้ออกกฎ ก.ค.ศ. การเลื่อนเงินเดือนของข้าราชการครูและบุคลากรทางการศึกษา พ.ศ. ๒๕๖๑ โดยให้ใช้บังคับตั้งแต่วันที่ ๑ ตุลาคม ๒๕๖๑ เป็นต้นไป

ฉะนั้น เพื่อให้การบริหารงานบุคคลในเรื่องการพิจารณาเลื่อนเงินเดือนของข้าราชการครูและบุคลากรทางการศึกษา สังกัดสำนักงานคณะกรรมการการศึกษาขั้นพื้นฐานเป็นไปด้วยความเรียบร้อย เป็นธรรม และเหมาะสม โดยคำนึงถึง ประสิทธิภาพและประสิทธิผลของการปฏิบัติราชการตามมาตรฐานตำแหน่ง สำนักงานคณะกรรมการการศึกษาขั้นพื้นฐาน จึงกำหนดแนวปฏิบัติในการพิจารณาเลื่อนเงินเดือนข้าราชการครูและบุคลากรทางการศึกษา ดังนี้

ข้อ ๑ ประกาศนี้เรียกว่า "ประกาศสำนักงานคณะกรรมการการศึกษาขั้นพื้นฐาน เรื่อง แนวปฏิบัติในการพิจารณาเลื่อนเงินเดือนข้าราชการครูและบุคลากรทางการศึกษา สังกัดสำนักงานคณะกรรมการการศึกษาขั้นพื้นฐาน พ.ศ. ๒๕๖๒"

ข้อ ๒ ให้ใช้แนวปฏิบัติตามประกาศนี้ เพื่อการพิจารณาเลื่อนเงินเดือนข้าราชการครูและบุคลากรทางการศึกษา สังกัดสำนักงานคณะกรรมการการศึกษาขั้นพื้นฐาน ตั้งแต่การเลื่อนเงินเดือนข้าราชการ ครั้งที่ ๑ (๑ เมษายน ๒๕๖๒) เป็นต้นไป

ข้อ ๓ ให้ยกเลิกประกาศสำนักงานคณะกรรมการการศึกษาขั้นพื้นฐาน เรื่อง แนวปฏิบัติในการพิจารณาเลื่อนเงินเดือนข้าราชการ สำนักงานคณะกรรมการการศึกษาขั้นพื้นฐาน พ.ศ. ๒๕๕๑

ข้อ ๔ ในประกาศนี้

ผู้บังคับบัญชา หมายถึง เลขาธิการ กพฐ., ผู้อำนวยการสำนักงานเขตพื้นที่การศึกษา, ผู้อำนวยการสถานศึกษา หรือ ผู้บริหารหน่วยงานการศึกษาที่เรียกชื่ออย่างอื่น ตามที่ ก.ค.ศ.กำหนด

สพฐ. หมายถึง สำนักงานคณะกรรมการการศึกษาขั้นพื้นฐาน

สพท. หมายถึง สำนักงานเขตพื้นที่การศึกษาและสำนักบริหารงานการศึกษาพิเศษ

ผู้มีอำนาจสั่งเลื่อนเงินเดือน หมายถึง ผู้มีอำนาจตามมาตรา ๕๓

กศจ. หมายถึง คณะกรรมการศึกษาธิการจังหวัด และหมายความรวมถึง อ.ก.ค.ศ.

ซึ่ง ก.ค.ศ. ตั้งด้วย

เขตพื้นที่การศึกษา หมายถึง สำนักงานเขตพื้นที่การศึกษา

สถานศึกษาใน สศศ. หมายถึง หน่วยงานการศึกษาหรือสถานศึกษาในสังกัดสำนักบริหารงานการศึกษาพิเศษ

ข้าราชการ หมายถึง ข้าราชการครูและบุคลากรทางการศึกษาที่รับเงินเดือนจากเงินงบประมาณของ สพฐ. (ยกเว้นบุคลากรทางการศึกษาอื่นตามมาตรา ๓๘ ค. (๒))

มีตัวอยู่จริง หมายถึง จำนวนข้าราชการที่ปฏิบัติหน้าที่ราชการอยู่จริงในหน่วยงานปัจจุบัน ณ วันที่ ๑ มีนาคม หรือ วันที่ ๑ กันยายน แล้วแต่กรณี

/ข้อ ๕ กฎหมาย...

ข้อ ๕ กฎหมายและระเบียบที่เกี่ยวข้อง

การพิจารณาเลื่อนเงินเดือนข้าราชการครูและบุคลากรทางการศึกษา ให้ถือปฏิบัติตาม กฎ ก.ค.ศ. การเลื่อนเงินเดือนของข้าราชการครูและบุคลากรทางการศึกษา พ.ศ. ๒๕๖๑ และหนังสือสำนักงาน ก.ค.ศ. เรื่อง ชักข้อมการเลื่อนเงินเดือนข้าราชการครูและบุคลากรทางการศึกษา (ถ้ามี) และระเบียบ กระทรวงการคลังว่าด้วยการเบิกจ่ายค่าตอบแทนพิเศษของข้าราชการและลูกจ้างประจำผู้ได้รับเงินเดือนหรือ ค่าจ้างถึงขั้นสูงหรือใกล้ถึงขั้นสูงของอันดับหรือตำแหน่ง พ.ศ. ๒๕๕๐ และที่แก้ไขเพิ่มเติม รวมถึงองค์กกลาง บริหารงานบุคคลที่เกี่ยวข้องได้มีหลักเกณฑ์หรือมีมติอนุมัติเป็นหลักการให้ผู้บังคับบัญชา/ผู้มีอำนาจสั่งเลื่อน เงินเดือนพิจารณาเลื่อนเงินเดือนให้แก่ ข้าราชการเป็นกรณีพิเศษเฉพาะรายได้

ข้อ ๖ การกำหนดจำนวนครั้งการลาและการมาทำงานสายให้ถือปฏิบัติตามหนังสือสำนักงาน คณะกรรมการการศึกษาขั้นพื้นฐาน ที่ ศธ ๐๔๐๐๘/ว ๘๐๖๗ ลงวันที่ ๒๘ ธันวาคม ๒๕๖๑ ดังนี้

๖.๑ การลาป่วยครั้ง

๖.๑.๑ ลาเกิน ๖ ครั้ง สำหรับข้าราชการที่ปฏิบัติราชการในสถานศึกษา

๖.๑.๒ ลาเกิน ๘ ครั้ง สำหรับข้าราชการที่ปฏิบัติราชการในสำนักงาน

สำหรับข้าราชการครูและบุคลากรทางการศึกษาที่ลาเกินจำนวนครั้งที่กำหนด แต่วันลาไม่เกิน ๑๕ วันทำการและมีผลการประเมินการปฏิบัติงานดีเด่น ผู้บังคับบัญชาตามลำดับอาจเสนอผู้มีอำนาจสั่งเลื่อน เงินเดือนพิจารณาผ่อนผันให้เลื่อนเงินเดือนได้

๖.๒ การมาทำงานสายเนืองๆ

๖.๒.๑ มาทำงานสายเกิน ๘ ครั้ง สำหรับข้าราชการที่ปฏิบัติราชการในสถานศึกษา

๖.๒.๒ มาทำงานสายเกิน ๙ ครั้ง สำหรับข้าราชการที่ปฏิบัติราชการในสำนักงาน

กรณีข้าราชการที่มีคำสั่งให้ไปปฏิบัติราชการคาบเกี่ยวระหว่างสถานศึกษากับสำนักงาน ให้ใช้เกณฑ์ "การลาป่วยครั้ง" ตามข้อ ๖.๑.๒ และเกณฑ์ "การมาทำงานสายเนืองๆ" ตามข้อ ๖.๒.๒

ข้อ ๗ การประเมินประสิทธิภาพและประสิทธิผลการปฏิบัติงานของข้าราชการทุกกลุ่มอันดับ ให้ใช้แบบประเมินผลการปฏิบัติงานของข้าราชการครูและบุคลากรทางการศึกษาตามที่ ก.ค.ศ.กำหนด โดยให้สรุป ผลการปฏิบัติงานของข้าราชการครูและบุคลากรทางการศึกษาตามหนังสือสำนักงาน ก.ค.ศ. ที่ ศธ ๐๒๐๖.๗/ว ๒๐ ลงวันที่ ๓๐ ตุลาคม ๒๕๖๑ เพื่อประกอบการพิจารณาเลื่อนเงินเดือน ดังนี้

ผลการประเมินดีเด่น ระดับคะแนนประเมินร้อยละ ๙๐.๐๐ ขึ้นไป

ผลการประเมินดีมาก ระดับคะแนนประเมินร้อยละ ๘๐.๐๐-๘๙.๙๙

ผลการประเมินดี ระดับคะแนนประเมินร้อยละ ๗๐.๐๐-๗๙.๙๙

ผลการประเมินพอใช้ ระดับคะแนนประเมินร้อยละ ๖๐.๐๐-๖๙.๙๙

ผลการประเมินปรับปรุง ระดับคะแนนประเมินร้อยละ ๕๙.๙๙ ลงมา (ไม่ได้เลื่อนเงินเดือน)

ข้อ ๘ การแบ่งกลุ่มและการบริหารวงเงินเพื่อใช้เลื่อนเงินเดือน

๘.๑ การแบ่งกลุ่มเพื่อบริหารวงเงิน ให้แบ่งออกเป็น ๒ กลุ่ม ดังนี้

๘.๑.๑ กลุ่มที่ ๑ ข้าราชการที่รับเงินเดือน อันดับครูผู้ช่วย, คศ.๑, คศ.๒ และ คศ.๓

๘.๑.๒ กลุ่มที่ ๒ ข้าราชการที่รับเงินเดือน อันดับ คศ.๔ และ คศ.๕

๘.๒ การบริหารวงเงินเพื่อใช้เลื่อนเงินเดือน ตามข้อ ๘.๑ กลุ่มที่ ๑ และ กลุ่มที่ ๒ ให้แยกวงเงิน การเลื่อนเงินเดือนออกเป็น ๒ กลุ่ม ดังนี้

๘.๒.๑ กลุ่มที่ ๑ รองผู้อำนวยการสถานศึกษาและข้าราชการสายงานการสอน

๘.๒.๒ กลุ่มที่ ๒ รอง ผอ.สพท. เจ้าหน้าที่บริหารการศึกษาขั้นพื้นฐาน ศึกษานิเทศก์ และ ผู้อำนวยการสถานศึกษา

/ทั้งนี้ ให้เลื่อนเงินเดือน...

ทั้งนี้ ให้โอนเงินเดือนข้าราชการครูและบุคลากรทางการศึกษา ภายในวงเงินของแต่ละตำแหน่งก่อน หากวงเงินเดือนของตำแหน่งใดมีเหลือจึงสามารถเกลี้ยไปให้ตำแหน่งอื่นได้

๘.๓ การนับจำนวนข้าราชการและอัตราเงินเดือนรวมของข้าราชการ เพื่อคำนวณวงเงิน ๓% ที่ใช้ในการโอนเงินเดือนให้ นับจากจำนวนข้าราชการที่มีตัวอยู่จริง ณ วันที่ ๑ มีนาคม หรือ วันที่ ๑ กันยายน แล้วแต่กรณี ยกเว้นข้าราชการต่อไปนี้เป็นที่ สพฐ.

๘.๓.๑ ผอ.สพท. และผู้รักษาราชการแทน ผอ.สพท.

๘.๓.๒ ข้าราชการที่ช่วยปฏิบัติราชการที่ สพฐ.

๘.๓.๓ ข้าราชการที่ช่วยปฏิบัติราชการต่างสังกัด สพฐ.

๘.๓.๔ ข้าราชการที่ช่วยปฏิบัติราชการหน่วยงานพิเศษเป็นประจำและเต็มเวลา โดยมีได้ปฏิบัติราชการให้กับต้นสังกัด เช่น กอ.รมน., กรป.กลาง, ค.ร.ม. หรืออื่นๆ

ข้อ ๙ สพฐ. บริหารวงเงิน ๓% ในการโอนเงินเดือนข้าราชการครูและบุคลากรทางการศึกษา ในภาพรวมของ สพฐ. และจัดสรรวงเงินที่ใช้โอนเงินเดือนในแต่ละครั้ง (๑ เมษายน และ ๑ ตุลาคม) ให้แต่ละ สพท. ตามที่ สพฐ. กำหนด โดยคณะกรรมการบริหารวงเงินการโอนเงินเดือนข้าราชการระดับ สพฐ.

สำหรับวงเงินจัดสรรของคณะกรรมการบริหารวงเงินการโอนเงินเดือนข้าราชการระดับ สพฐ. จัดสรรตามเงื่อนไขที่ สพฐ. กำหนด ซึ่งจัดสรรให้ทุก สพท. โดยยึดหลักความเท่าเทียมและประโยชน์สูงสุด ที่ข้าราชการจะได้รับอย่างทั่วถึงและเป็นธรรม

ข้อ ๑๐ การแต่งตั้งคณะกรรมการบริหารวงเงินการโอนเงินเดือนข้าราชการ ให้แต่งตั้งคณะกรรมการ ดังนี้

๑๐.๑ คณะกรรมการระดับ สพฐ.

ประกอบด้วย สพฐ. พิจารณาแต่งตั้งคณะกรรมการบริหารวงเงินการโอนเงินเดือนข้าราชการระดับ สพฐ.

- |  |                     |
|--|---------------------|
| (๑) เลขานุการ กพฐ.   | ประธานกรรมการ       |
| (๒) รองเลขานุการ กพฐ. ซึ่งกำกับดูแลการปฏิบัติราชการของ สพร.      | รองประธานกรรมการ    |
| (๓) รองเลขานุการ กพฐ.  | กรรมการ             |
| (๔) ผู้ช่วยเลขานุการ กพฐ.  | กรรมการ             |
| (๕) ผู้อำนวยการสำนักใน สพฐ. ที่เลขานุการ กพฐ. มอบหมาย            | กรรมการ             |
| (๖) ผู้อำนวยการสำนักพัฒนาระบบบริหารงานบุคคลและนิติการ            | กรรมการและเลขานุการ |
| (๗) ผู้อำนวยการกลุ่มเสริมสร้างประสิทธิภาพการบริหารบุคคล          | ผู้ช่วยเลขานุการ    |
| (๘) หัวหน้ากลุ่มงานโอนเงินเดือน/เจ้าหน้าที่กลุ่มงาน-โอนเงินเดือน | ผู้ช่วยเลขานุการ    |

ให้คณะกรรมการ มีหน้าที่ บริหารวงเงินในการโอนเงินเดือนข้าราชการในสังกัด สพฐ. ให้เป็นไปตาม กฎ ก.ค.ศ. การโอนเงินเดือนของข้าราชการครูและบุคลากรทางการศึกษา พ.ศ. ๒๕๖๑ และวินิจฉัยปัญหาที่เกิดขึ้นจากการบริหารวงเงิน แล้วให้ผู้บังคับบัญชาชี้แจงทำความเข้าใจให้ข้าราชการที่เกี่ยวข้องในสังกัดทราบ

๑๐.๒ คณะกรรมการระดับเขตพื้นที่การศึกษา

ประกอบด้วย สพท. พิจารณาแต่งตั้งคณะกรรมการบริหารวงเงินการโอนเงินเดือนข้าราชการระดับ สพท. ให้ครบทุกองค์ประกอบ ดังนี้

/ (๑) ผู้อำนวยการ...

## ๔

- |  |                     |
|--|---------------------|
| (๑) ผู้อำนวยการสำนักงานเขตพื้นที่การศึกษา  | ประธานกรรมการ       |
| (๒) รองผู้อำนวยการสำนักงานเขตพื้นที่การศึกษา<br>ที่รับผิดชอบงานด้านการบริหารงานบุคคล | รองประธานกรรมการ    |
| (๓) ผู้อำนวยการกลุ่มนิเทศ ติดตาม และประเมินผลการจัดการศึกษา                          | กรรมการ             |
| (๔) ผู้บริหารสถานศึกษา จำนวน ๔ คน  | กรรมการ             |
| (๕) ข้าราชการสายงานการสอน จำนวน ๔ คน   | กรรมการ             |
| (๖) ผู้อำนวยการกลุ่มบริหารงานบุคคล   | กรรมการและเลขานุการ |
| (๗) เจ้าหน้าที่งานการเงินเดือน   | ผู้ช่วยเลขานุการ    |

ให้คณะกรรมการ มีหน้าที่ บริหารวงเงินในการโอนเงินเดือนข้าราชการใน สพท. ที่ได้รับจัดสรรจาก สพฐ. และวงเงินที่เหลือจากคณะกรรมการพิจารณาโอนเงินเดือนโดยความเห็นชอบของ กศจ. ให้เป็นไปตามกฎ ก.ค.ศ.การโอนเงินเดือนของข้าราชการครูและบุคลากรทางการศึกษา พ.ศ.๒๕๖๑ และวินิจฉัยปัญหาที่เกิดขึ้นจากการบริหารวงเงิน แล้วให้ผู้บังคับบัญชาชี้แจงทำความเข้าใจให้ข้าราชการที่เกี่ยวข้องในสังกัดทราบ ทั้งนี้ ให้ สพท. บริหารวงเงินในการโอนเงินเดือนข้าราชการใน สพท. โดยคำนึงถึง

(ก) ข้าราชการที่มีผลการปฏิบัติงานที่มีประสิทธิภาพและประสิทธิผลสูง

(ข) ข้าราชการที่ปฏิบัติหน้าที่ในท้องถิ่นห่างไกล/ทุรกันดาร (ตามประกาศกระทรวงการคลัง)

หรือการคมนาคมไม่สะดวก หรือมีความยากลำบากในการปฏิบัติงาน

(ค) หน่วยงานการศึกษาที่ขาดแคลนอัตรากำลัง แต่มีประสิทธิภาพในการปฏิบัติงานสูง

ข้อ ๑๑ การแต่งตั้งคณะกรรมการพิจารณาโอนเงินเดือนข้าราชการ ให้แต่งตั้งคณะกรรมการ ดังนี้

๑๑.๑ คณะกรรมการระดับ สพฐ.

สพฐ. พิจารณาแต่งตั้งคณะกรรมการระดับ สพฐ. ซึ่งประกอบด้วย

- |  |                     |
|--|---------------------|
| (๑) เลขาธิการ กพฐ.   | ประธานกรรมการ       |
| (๒) รองเลขาธิการ กพฐ. ซึ่งกำกับดูแลการปฏิบัติราชการ<br>ของ สพร.      | รองประธานกรรมการ    |
| (๓) รองเลขาธิการ กพฐ.  | กรรมการ             |
| (๔) ผู้ช่วยเลขาธิการ กพฐ.  | กรรมการ             |
| (๕) ผู้อำนวยการสำนักพัฒนาระบบบริหารงานบุคคลและนิติการ                | กรรมการและเลขานุการ |
| (๖) ผู้อำนวยการกลุ่มเสริมสร้างประสิทธิภาพการบริหารบุคคล              | ผู้ช่วยเลขานุการ    |
| (๗) หัวหน้ากลุ่มงานการเงินเดือน/เจ้าหน้าที่กลุ่มงาน-<br>การเงินเดือน | ผู้ช่วยเลขานุการ    |

ให้คณะกรรมการทำหน้าที่พิจารณาข้าราชการนับมีตัวที่ สพฐ. ตามข้อ ๘.๓ รายงานผลการพิจารณา และเสนอความเห็นต่อผู้บังคับบัญชาตามลำดับ เพื่อประกอบการพิจารณาของผู้มีอำนาจสั่งโอนเงินเดือน

๑๑.๒ คณะกรรมการระดับ สพท.

ผอ.สพท. พิจารณาแต่งตั้งคณะกรรมการระดับเขตพื้นที่การศึกษา ไม่น้อยกว่า ๓ คน

ประกอบด้วย

- (๑) ข้าราชการที่ปฏิบัติงานใน สพท.
- (๒) ผู้อำนวยการสถานศึกษา/รองผู้อำนวยการสถานศึกษา
- (๓) ข้าราชการสายงานการสอน

/ให้คณะกรรมการ...

## ๕

ให้คณะกรรมการทำหน้าที่พิจารณา รายงานผลการพิจารณา และเสนอความเห็นต่อผู้บังคับบัญชาตามลำดับ เพื่อประกอบการพิจารณาของผู้มีอำนาจสั่งเลื่อนเงินเดือนโดยความเห็นชอบของ กศจ.

## ๑๑.๓ คณะกรรมการระดับสถานศึกษา

ผู้อำนวยการสถานศึกษาพิจารณาแต่งตั้งคณะกรรมการระดับสถานศึกษา ไม่น้อยกว่า ๓ คน หากในสถานศึกษามีข้าราชการครูและบุคลากรทางการศึกษาไม่ครบ ๓ คน ให้ผู้อำนวยการสถานศึกษาทำหนังสือขอรายชื่อข้าราชการครูและบุคลากรทางการศึกษาจากสถานศึกษาใกล้เคียงเพื่อแต่งตั้งคณะกรรมการให้ครบตามจำนวน

ให้คณะกรรมการทำหน้าที่พิจารณา รายงานผลการพิจารณา และเสนอความเห็นต่อผู้บังคับบัญชาตามลำดับ เพื่อประกอบการพิจารณาของผู้มีอำนาจสั่งเลื่อนเงินเดือนโดยความเห็นชอบของ กศจ.

## ๑๑.๔ คณะกรรมการสถานศึกษาในสังกัดสำนักบริหารงานการศึกษาพิเศษ

คณะกรรมการและหน้าที่ของคณะกรรมการให้ใช้แนวทางของคณะกรรมการระดับเขตพื้นที่การศึกษาโดยอนุโลม

ทั้งนี้ การแต่งตั้งคณะกรรมการในข้อ ๑๑ ให้คำนึงถึงหลักธรรมาภิบาลและการพิจารณาทางปกครองตามกฎหมายว่าด้วยวิธีปฏิบัติราชการทางปกครองด้วย

ข้อ ๑๒ การพิจารณาเลื่อนเงินเดือนแต่ละครั้งให้นำผลการประเมินผลการปฏิบัติงาน (ตามข้อ ๗) และวงเงินที่ได้รับจัดสรรมาประกอบการพิจารณาและกำหนดร้อยละโดยใช้ฐานในการคำนวณและช่วงเงินเดือนสำหรับการเลื่อนในแต่ละกลุ่มและอันดับเงินเดือนตามตารางฐานในการคำนวณที่ ก.ค.ศ.กำหนด โดยมีเงื่อนไข ดังนี้

๑๒.๑ การเลื่อนเงินเดือนของข้าราชการครูและบุคลากรทางการศึกษาแต่ละคนในแต่ละครั้งให้เลื่อนได้ไม่เกินขั้นสูงของอันดับเงินเดือนที่ได้รับแต่งตั้ง

ในกรณีที่ข้าราชการครูและบุคลากรทางการศึกษาผู้ใดได้รับเงินเดือนสูงกว่าขั้นสูงของอันดับเงินเดือน ตาม กฎ ก.ค.ศ. ว่าด้วยการให้ข้าราชการครูและบุคลากรทางการศึกษาได้รับเงินเดือนสูงกว่าหรือต่ำกว่าขั้นต่ำหรือสูงกว่าขั้นสูงของอันดับ การเลื่อนเงินเดือนให้คำนวณจากฐานในการคำนวณของอันดับเงินเดือนของตำแหน่งและวิทยฐานะที่ดำรงอยู่

๑๒.๒ มิให้นำวงเงินมาหารเฉลี่ยเพื่อให้ทุกคนได้เลื่อนเงินเดือนในอัตราร้อยละที่เท่ากัน

๑๒.๓ การเลื่อนเงินเดือนแต่ละคนในแต่ละครั้ง เลื่อนเงินเดือนได้ไม่เกินร้อยละ ๖ ของฐาน

ในการคำนวณ

๑๒.๔ เฉพาะจำนวนเงินที่ได้รับการเลื่อนเงินเดือนถ้ามีเศษไม่ถึงสิบบาทให้ปัดเป็นสิบบาท

ข้อ ๑๓ ขั้นตอนการดำเนินการเลื่อนเงินเดือนข้าราชการครูและบุคลากรทางการศึกษา

๑๓.๑ ข้าราชการในเขตพื้นที่การศึกษา

(๑) สถานศึกษา/สพท. นำผลการประเมินผลการปฏิบัติงานของผู้บังคับบัญชาเสนอคณะกรรมการพิจารณาเลื่อนเงินเดือน ระดับสถานศึกษา/สพท.

(๒) สถานศึกษา/สพท. จัดทำบัญชีสรุปผลการพิจารณาเลื่อนเงินเดือนของคณะกรรมการแยกแต่ละกลุ่ม (ตามข้อ ๘) พร้อมรายงานการประชุมของคณะกรรมการและเอกสารที่เกี่ยวข้อง เสนอผู้บังคับบัญชาตามลำดับเพื่อประกอบการพิจารณาของผู้มีอำนาจสั่งเลื่อนเงินเดือน

(๓) สพท. ส่งผลการพิจารณาเลื่อนเงินเดือนข้าราชการครูและบุคลากรทางการศึกษาในสังกัด สพท. ให้สำนักงานศึกษาธิการจังหวัด เพื่อนำเสนอ กศจ. พิจารณาให้ความเห็นชอบ

๑๓.๒ ข้าราชการในสถานศึกษาสังกัดสำนักบริหารงานการศึกษาพิเศษ ให้นำวิธีการที่ใช้กับข้าราชการในเขตพื้นที่การศึกษามาใช้โดยอนุโลม

/๑๓.๓ การสั่งเลื่อน...

### ๑๓.๓ การส่งเงินเดือน

๑๓.๓.๑ ผู้มีอำนาจตามมาตรา ๕๓ ส่งเงินเดือนให้กับข้าราชการครูและบุคลากรทางการศึกษาโดยความเห็นชอบของ กศจ.

๑๓.๓.๒ สำนักบริหารงานการศึกษาพิเศษนำผลการพิจารณาเงินเดือนข้าราชการในสังกัด ซึ่ง อ.ก.ค.ศ. สำนักบริหารงานการศึกษาพิเศษให้ความเห็นชอบแล้วเสนอผู้มีอำนาจตามมาตรา ๕๓ ส่งเงินเดือน

๑๓.๓.๓ ให้ผู้มีอำนาจส่งเงินเดือนจัดให้มีการแจ้งผลการเงินเดือนแต่ละครั้งให้ข้าราชการครูและบุคลากรทางการศึกษาแต่ละคนทราบเป็นข้อมูลเฉพาะแต่ละบุคคล

การแจ้งผลการเงินเดือนให้ประกอบด้วย อัตราร้อยละที่ได้รับการเลื่อน ฐานในการคำนวณจำนวนเงินที่ได้รับการเลื่อน และเงินเดือนที่พึงได้รับเมื่อได้รับการเลื่อนตามผลการเงินเดือนนั้น

ในกรณีที่ไม่มีเงินเดือนให้แก่ข้าราชการครูและบุคลากรทางการศึกษาผู้ใดให้แจ้งให้ผู้ผู้นั้นทราบพร้อมเหตุผลที่ไม่ส่งเงินเดือน

ข้อ ๑๔ การพิจารณาเงินเดือนข้าราชการครูและบุคลากรทางการศึกษาที่ช่วยราชการระหว่างสพท. ให้พิจารณา ดังนี้

๑๔.๑ กรณีที่มาช่วยราชการระหว่างครึ่งปี โดยมีผลการปฏิบัติงานคาบเกี่ยวกันทั้งสองทาง ให้เขตพื้นที่การศึกษาที่ข้าราชการมาช่วยราชการนำผลการปฏิบัติงานในช่วงก่อนที่จะช่วยราชการมาประกอบการพิจารณาแล้วแจ้งผลการพิจารณาไปยัง สพท. ต้นสังกัดเพื่อดำเนินการส่งเงินเดือน

๑๔.๒ กรณีที่มาช่วยราชการ โดยมีผลการปฏิบัติงานทางเขตพื้นที่การศึกษาที่ช่วยราชการครบครึ่งปี ให้เขตพื้นที่การศึกษาที่ข้าราชการมาช่วยราชการเป็นผู้พิจารณา แล้วแจ้งผลการพิจารณาไปให้ สพท. ต้นสังกัดเพื่อดำเนินการส่งเงินเดือน

ข้อ ๑๕ การพิจารณาเงินเดือนข้าราชการครูและบุคลากรทางการศึกษา ที่ได้รับการเลื่อนหรือแต่งตั้งให้ดำรงตำแหน่งใหม่ (ย้าย) หรือรับโอนมาจากส่วนราชการอื่นในระหว่างครึ่งปี ของการเงินเดือนแต่ละครั้ง ให้เขตพื้นที่การศึกษาที่รับย้ายหรือรับโอนเป็นผู้ดำเนินการส่งเงินเดือน โดยนำผลการปฏิบัติงานจากเขตพื้นที่การศึกษา หรือส่วนราชการเดิมมาประกอบการพิจารณาเงินเดือนด้วย

ข้อ ๑๖ การไม่เงินเดือนให้แก่ข้าราชการครูและบุคลากรทางการศึกษาผู้ใด ให้ผู้บังคับบัญชาชี้แจงเหตุผลให้ข้าราชการผู้นั้นทราบ และให้คณะกรรมการพิจารณาเงินเดือนระดับเขตพื้นที่การศึกษาตรวจสอบเอกสารหลักฐานการไม่เงินเดือนข้าราชการครูและบุคลากรทางการศึกษาผู้นั้นโดยละเอียดเพื่อป้องกันการร้องทุกข์ในภายหลัง

ข้อ ๑๗ การรายงานผลการปฏิบัติงานของ ผอ.สพท./ผู้รักษาราชการแทน ผอ.สพท.

ผอ.สพท./ผู้รักษาราชการแทน ผอ.สพท. จัดส่งแบบประเมินผลการปฏิบัติงานของข้าราชการครูและบุคลากรทางการศึกษาสายงานบริหารการศึกษา ตามที่ ก.ค.ศ.กำหนดตามหนังสือสำนักงาน ก.ค.ศ. ที่ ศธ ๐๒๐๖.๗/ว ๒๐ ลงวันที่ ๓๐ ตุลาคม ๒๕๖๑ ไปที่สำนักพัฒนาระบบบริหารงานบุคคลและนิติการเพื่อประกอบการพิจารณาเงินเดือนของคณะกรรมการระดับ สพฐ. ตามข้อ ๑๑.๑ (สำหรับแบบบันทึกการประเมินตอนที่ ๑ และแบบบันทึกการประเมินตอนที่ ๒ ให้จัดเก็บไว้ที่ สพท. ไว้อย่างน้อยสองรอบการประเมิน)

ข้อ ๑๘ การจัดเก็บผลการประเมินประสิทธิภาพและประสิทธิผลการปฏิบัติงานของข้าราชการครูและบุคลากรทางการศึกษา เมื่อนำไปใช้ตามวัตถุประสงค์ที่กำหนดแล้ว ให้ผู้บังคับบัญชาซึ่งเป็นผู้ประเมินจัดเก็บสรุปผลการประเมินของผู้ใต้บังคับบัญชาไว้ในแฟ้มประวัติข้าราชการหรือจัดเก็บในรูปแบบอื่นตามความเหมาะสมก็ได้ อย่างน้อยสองรอบการประเมิน

ข้อ ๑๙ การดำเนินการพิจารณาเลื่อนเงินเดือนข้าราชการครูและบุคลากรทางการศึกษาให้เป็นไปตามปฏิทินและใช้แบบบัญชีรายละเอียดตามที่ สพฐ. กำหนด

ข้อ ๒๐ ให้เลขาธิการ กพฐ. มีอำนาจตีความและวินิจฉัยปัญหาเกี่ยวกับการปฏิบัติตามประกาศนี้

ประกาศ ณ วันที่ ๒๗ กุมภาพันธุ์ พ.ศ. ๒๕๖๒



(นายบุญรักษ์ ยอดเพชร)  
เลขาธิการคณะกรรมการการศึกษาขั้นพื้นฐาน

**คู่มือการดำเนินการพิจารณาเลื่อนเงินเดือนข้าราชการครูและบุคลากรทางการศึกษา  
สังกัดสำนักงานคณะกรรมการการศึกษาขั้นพื้นฐาน**



**แนวทางการพิจารณาเลื่อนเงินเดือนข้าราชการครูและบุคลากรทางการศึกษา สังกัด สพฐ.**

**๑. หลักการและเหตุผล**

ด้วย ก.ค.ศ. ได้ออกกฎ ก.ค.ศ. การเลื่อนเงินเดือนของข้าราชการครูและบุคลากรทางการศึกษา พ.ศ. ๒๕๖๑ โดยให้ใช้บังคับตั้งแต่วันที่ ๑ ตุลาคม ๒๕๖๑ เป็นต้นไป โดยมีสาระสำคัญให้เปลี่ยนวิธีการเลื่อนเงินเดือนข้าราชการครูและบุคลากรทางการศึกษาจากระบบขั้นเงินเดือนเป็นระบบร้อยละตามแบบข้าราชการพลเรือนสามัญตามหนังสือสำนักงาน ก.ค.ศ. ที่ ศธ ๐๒๐๖.๗/ว ๑๕ ลงวันที่ ๒๗ กันยายน ๒๕๖๑ ประกอบกับ ก.ค.ศ. กำหนดหลักเกณฑ์และวิธีการประเมินผลการปฏิบัติงานของข้าราชการครูและบุคลากรทางการศึกษาตามหนังสือสำนักงาน ก.ค.ศ. ที่ ศธ ๐๒๐๖.๗/ว ๒๐ ลงวันที่ ๓๐ ตุลาคม ๒๕๖๑ เพื่อประกอบการพิจารณาเลื่อนเงินเดือน และคณะกรรมการขับเคลื่อนการปฏิรูปการศึกษาของกระทรวงศึกษาธิการในภูมิภาค มีมติเห็นชอบให้คณะกรรมการศึกษาธิการจังหวัด ดำเนินการเกี่ยวกับการบริหารงานบุคคลสำหรับข้าราชการครูและบุคลากรทางการศึกษา

เนื่องจากประกาศสำนักงานคณะกรรมการการศึกษาขั้นพื้นฐาน เรื่อง แนวปฏิบัติในการพิจารณาเลื่อนขั้นเงินเดือนข้าราชการ สำนักงานคณะกรรมการการศึกษาขั้นพื้นฐาน พ.ศ. ๒๕๕๑ ซึ่งถือปฏิบัติมาตั้งแต่การเลื่อนขั้นเงินเดือน ครั้งที่ ๑ (๑ เมษายน ๒๕๕๑) ไม่สอดคล้องกับกฎ ก.ค.ศ. การเลื่อนเงินเดือนของข้าราชการครูและบุคลากรทางการศึกษา พ.ศ. ๒๕๖๑ ที่ประกาศใช้ใหม่ สพฐ. จึงประกาศแนวปฏิบัติในการพิจารณาเลื่อนเงินเดือนข้าราชการครูและบุคลากรทางการศึกษา สังกัด สพฐ. พ.ศ. ๒๕๖๒ เพื่อ สพท. ถือปฏิบัติตั้งแต่การเลื่อนเงินเดือน ครั้งที่ ๑ (๑ เมษายน ๒๕๖๒) เป็นต้นไป พร้อมทั้งได้จัดทำคู่มือฉบับนี้ เพื่อสร้างความเข้าใจในการดำเนินการเลื่อนเงินเดือนระบบร้อยละให้เป็นไปในแนวทางเดียวกันตามหลักเกณฑ์และวิธีการที่ ก.ค.ศ. กำหนด

**๒. การบริหารวงเงินรวม**

เพื่อประโยชน์ในการจัดสรรวงเงินงบประมาณอย่างเป็นธรรม สพฐ. จะบริหารวงเงินในการเลื่อนเงินเดือนในภาพรวมของ สพฐ. และจัดสรรให้ทุก สพท. ในรูปแบบของคณะกรรมการบริหารวงเงินระดับ สพฐ.

**๒.๑ การบริหารวงเงินระดับ สพฐ.**

สพฐ. บริหารวงเงิน ๓% ที่คำนวณได้จากฐานอัตราเงินเดือนรวมของข้าราชการที่มีตัวอยู่จริง ณ วันที่ ๑ มีนาคม หรือ ๑ กันยายน ในการเลื่อนเงินเดือนข้าราชการครูและบุคลากรทางการศึกษาในภาพรวมของ สพฐ. และจัดสรรวงเงินที่ใช้เลื่อนเงินเดือนในแต่ละครั้ง (๑ เมษายน และ ๑ ตุลาคม) ให้แต่ละ สพท. ตามที่ สพฐ. กำหนด โดยคณะกรรมการบริหารวงเงินการเลื่อนเงินเดือนข้าราชการระดับ สพฐ.

สำหรับวงเงินจัดสรรของคณะกรรมการบริหารวงเงินการเลื่อนเงินเดือนข้าราชการระดับ สพฐ. จัดสรรตามเงื่อนไขที่ สพฐ. กำหนด ซึ่งจัดสรรให้ทุก สพท. โดยยึดหลักความเท่าเทียมและประโยชน์สูงสุดที่ข้าราชการจะได้รับอย่างทั่วถึงและเป็นธรรม



## ๒.๒ การบริหารวงเงินระดับ สพท.

สพท. บริหารวงเงิน โดยคณะกรรมการบริหารวงเงินการโอนเงินเดือนข้าราชการระดับ สพท. ตามที่ได้รับจัดสรรจาก สพฐ. ในการโอนเงินเดือนข้าราชการครูและบุคลากรทางการศึกษา ในภาพรวมของ สพท. ที่ใช้โอนเงินเดือนในแต่ละครั้ง (๑ เมษายน และ ๑ ตุลาคม)

สำหรับวงเงินจัดสรรของคณะกรรมการบริหารวงเงินการโอนเงินเดือนข้าราชการระดับ สพท. จัดสรรให้ทุกกลุ่ม เพื่อคณะกรรมการพิจารณาโอนเงินเดือนนำวงเงินไปใช้พิจารณาโอนเงินเดือนข้าราชการตามเงื่อนไขที่ สพท. กำหนด ทั้งนี้ ให้ยึดหลักความเท่าเทียมและประโยชน์สูงสุดที่ข้าราชการจะได้รับอย่างทั่วถึงและเป็นธรรม พร้อมทั้ง สพท. ประกาศหลักเกณฑ์ในการพิจารณาจัดสรรวงเงินให้ทราบโดยทั่วกัน

## ๓. บทบาทหน้าที่ของคณะกรรมการ

### ๓.๑ คณะกรรมการบริหารวงเงินการโอนเงินเดือน ระดับ สพฐ.

สพฐ. พิจารณาแต่งตั้งคณะกรรมการบริหารวงเงินการโอนเงินเดือนข้าราชการระดับ สพฐ. ประกอบด้วย

(๑) เลขานุการ กพฐ.	ประธานกรรมการ
(๒) รองเลขานุการ กพฐ. ซึ่งกำกับดูแลการปฏิบัติราชการของ สพร.	รองประธานกรรมการ
(๓) รองเลขานุการ กพฐ.	กรรมการ
(๔) ผู้ช่วยเลขานุการ กพฐ.	กรรมการ
(๕) ผู้อำนวยการสำนักใน สพฐ. ที่เลขานุการ กพฐ. มอบหมาย	กรรมการ
(๖) ผู้อำนวยการสำนักพัฒนาระบบบริหารงานบุคคลและนิติการ	กรรมการและเลขานุการ
(๗) ผู้อำนวยการกลุ่มเสริมสร้างประสิทธิภาพการบริหารบุคคล	ผู้ช่วยเลขานุการ
(๘) หัวหน้ากลุ่มงานโอนเงินเดือน/เจ้าหน้าที่กลุ่มงาน-โอนเงินเดือน	ผู้ช่วยเลขานุการ

ให้คณะกรรมการ มีหน้าที่ บริหารวงเงินในการโอนเงินเดือนข้าราชการในสังกัด สพฐ. ให้เป็นไปตามกฎ ก.ค.ศ. การโอนเงินเดือนของข้าราชการครูและบุคลากรทางการศึกษา พ.ศ. ๒๕๖๑ และวินิจฉัยปัญหาที่เกิดขึ้นจากการบริหารวงเงิน แล้วให้ผู้บังคับบัญชาชี้แจงทำความเข้าใจให้ข้าราชการที่เกี่ยวข้องในสังกัดทราบ

### ๓.๒ คณะกรรมการบริหารวงเงินการโอนเงินเดือน ระดับ สพท.

สพท. พิจารณาแต่งตั้งคณะกรรมการบริหารวงเงินการโอนเงินเดือนข้าราชการระดับ สพท. ดังนี้

(๑) ผู้อำนวยการสำนักงานเขตพื้นที่การศึกษา	ประธานกรรมการ
(๒) รองผู้อำนวยการสำนักงานเขตพื้นที่การศึกษาที่รับผิดชอบงานด้านบุคคล	รองประธานกรรมการ
(๓) ผู้อำนวยการกลุ่มนิเทศ ติดตาม และประเมินผลการจัดการศึกษา	กรรมการ
(๔) ผู้บริหารสถานศึกษา จำนวน ๔ คน	กรรมการ
(๕) ข้าราชการสายงานการสอน จำนวน ๔ คน	กรรมการ
(๖) ผู้อำนวยการกลุ่มบริหารงานบุคคล	กรรมการและเลขานุการ
(๗) เจ้าหน้าที่งานโอนเงินเดือน	ผู้ช่วยเลขานุการ

/ให้คณะกรรมการ...

ให้คณะกรรมการ มีหน้าที่ บริหารวงเงินในการโอนเงินเดือนข้าราชการใน สพท. ที่ได้รับจัดสรร จาก สพฐ. และวงเงินที่เหลือจากคณะกรรมการพิจารณาโอนเงินเดือนให้เป็นไปตามกฎ ก.ค.ศ. การโอนเงินเดือน ของข้าราชการครูและบุคลากรทางการศึกษา พ.ศ.๒๕๖๑ และวินิจฉัยปัญหาที่เกิดขึ้นจากการบริหารวงเงิน แล้วให้ผู้บังคับบัญชาชี้แจงทำความเข้าใจให้ข้าราชการที่เกี่ยวข้องในสังกัดทราบ

ทั้งนี้ ให้ สพท. บริหารวงเงินในการโอนเงินเดือนข้าราชการใน สพท. โดยคำนึงถึง

(ก) ข้าราชการที่มีผลการปฏิบัติงานที่มีประสิทธิภาพและประสิทธิผลสูง

(ข) ข้าราชการที่ปฏิบัติหน้าที่ในท้องถิ่นห่างไกล/ทุรกันดาร (ตามประกาศกระทรวงการคลัง) หรือการคมนาคมไม่สะดวก หรือมีความยากลำบากในการปฏิบัติงาน

(ค) หน่วยงานการศึกษาที่ขาดแคลนอัตรากำลัง แต่มีประสิทธิภาพในการปฏิบัติงานสูง

### ๓.๓ คณะกรรมการพิจารณาโอนเงินเดือนระดับเขตพื้นที่การศึกษาและสำนักบริหารงาน การศึกษาพิเศษ

ผอ.สพท. แต่งตั้งคณะกรรมการพิจารณาโอนเงินเดือนระดับเขตพื้นที่การศึกษา ไม่น้อยกว่า ๓ คน ประกอบด้วย

(๑) ข้าราชการที่ปฏิบัติงานใน สพท.

(๒) ผู้อำนวยการสถานศึกษา/รองผู้อำนวยการสถานศึกษา

(๓) ข้าราชการสายงานการสอน

โดยคณะกรรมการมีหน้าที่ดังต่อไปนี้

(ก) นำผลการประเมินผลการปฏิบัติงานของข้าราชการครูและบุคลากรทางการศึกษา มาพิจารณาโอนเงินเดือนโดยใช้ฐานในการคำนวณและช่วงเงินเดือนสำหรับการโอนเงินเดือนในแต่ละอันดับ ของข้าราชการครูและบุคลากรทางการศึกษาที่มีใบอนุญาตประกอบวิชาชีพ

(ข) พิจารณาโดยยึดหลักคุณธรรม ความเที่ยงธรรม เปิดเผยโปร่งใส และพิจารณาผล การปฏิบัติงานที่เป็นประโยชน์กับผู้เรียนเป็นหลักตามแนวทางการจัดการศึกษาที่กำหนดไว้ในกฎหมายว่าด้วย การศึกษาแห่งชาติ รวมทั้งให้พิจารณาถึงความประพฤติในการรักษาวินัย คุณธรรม จริยธรรม จรรยาบรรณ วิชาชีพ ประกอบกับข้อมูลการลา พดติกรรมการมาทำงาน และข้อควรพิจารณาอื่นของผู้นั้น

(ค) พิจารณาโอนเงินเดือนข้าราชการครูและบุคลากรทางการศึกษาทุกราย ซึ่งแต่ละราย จะมีผลการพิจารณาโอนเงินเดือนซึ่งประกอบด้วย อัตราร้อยละที่ได้รับการเลื่อน ฐานในการคำนวณ จำนวนเงิน ที่ได้รับการเลื่อนและเงินเดือนที่พึงได้รับเมื่อได้รับการเลื่อน สำหรับรายที่ไม่ได้โอนเงินเดือนให้ระบุเหตุผล ประกอบด้วย

(ง) รายงานผลการพิจารณาต่อ ผอ.สพท.

### ๔. บทบาทหน้าที่ของ สพฐ.

๔.๑ กำหนดแนวปฏิบัติในการพิจารณาโอนเงินเดือนข้าราชการครูและบุคลากรทางการศึกษา

๔.๒ ชักซ้อมการโอนเงินเดือนพร้อมปฏิทินดำเนินการ

๔.๓ จัดสรรวงเงินโอนเงินเดือนให้ทุก สพท.

๔.๔ พิจารณาโอนเงินเดือนข้าราชการครูและบุคลากรทางการศึกษาที่นับมีตัวที่ สพฐ.

๔.๕ ตรวจสอบวงเงินโอนเงินเดือนของทุก สพท. ให้ถูกต้อง หากภายหลังตรวจสอบพบว่า สพท. ได้ โอนเงินเดือนเกินวงเงินที่ได้รับจัดสรร สพฐ. จะแจ้งให้ สพท. แก้ไขคำสั่งโอนเงินเดือนให้ถูกต้อง

๔.๖ จัดสรรวงเงิน (เพิ่มเติม) ให้ สพท. ที่อยู่ในเกณฑ์ได้รับการจัดสรรตามประกาศ สพฐ.

๔.๗ ตรวจสอบการพิจารณาโอนเงินเดือนของทุก สพท. สำหรับ สพท. ที่ได้รับจัดสรรวงเงิน (เพิ่มเติม)

/๕. บทบาท...

## ๔

**๕. บทบาทหน้าที่ของเขตพื้นที่การศึกษา/สำนักบริหารงานการศึกษาพิเศษ**

๕.๑ จัดทำข้อมูลข้าราชการครูและบุคลากรทางการศึกษา เรื่องการนับมีตัว ณ วันที่ ๑ มีนาคม และ ๑ กันยายน พร้อมจำนวนเงินรวม และวงเงิน ๓% ในการโอนเงินเดือนเพื่อรายงาน สพฐ.

๕.๒ แต่งตั้งคณะกรรมการตามที่กำหนดในแนวปฏิบัติของ สพฐ.

๕.๓ นำวงเงินที่ได้รับจัดสรรจาก สพฐ. และที่ได้รับจัดสรร (เพิ่มเติม) เสนอคณะกรรมการบริหารวงเงินระดับ สพท. พร้อมทั้งประกาศหลักเกณฑ์การจัดสรรวงเงินให้ข้าราชการใน สพท. ทราบ

๕.๔ ดำเนินการพิจารณาโอนเงินเดือนของข้าราชการครูและบุคลากรทางการศึกษาภายในวงเงินที่ได้รับจัดสรรจาก สพฐ.

๕.๕ ส่งผลการพิจารณาโอนเงินเดือนข้าราชการครูและบุคลากรทางการศึกษาประกอบการพิจารณาของผู้มีอำนาจสั่งโอนเงินเดือน เพื่อนำเสนอ กศจ. ให้ความเห็นชอบ

๕.๖ รายงานผลการโอนเงินเดือนข้าราชการครูและบุคลากรทางการศึกษาให้ สพฐ. ทราบตามแบบฟอร์มที่ สพฐ. กำหนด

**๖. บทบาทหน้าที่ของสถานศึกษา**

๖.๑ กำหนดข้อตกลงเกี่ยวกับผลการปฏิบัติงานร่วมกันระหว่างผู้บังคับบัญชาและผู้รับการประเมิน

๖.๒ ข้าราชการครูและบุคลากรทางการศึกษาประเมินผลการปฏิบัติงานของตนเองเป็นการเบื้องต้น

๖.๓ ผอ.สถานศึกษาในฐานะผู้บังคับบัญชาประเมินผลการปฏิบัติงานของข้าราชการครูและบุคลากรทางการศึกษาในสถานศึกษา

๖.๔ ผอ.สถานศึกษาแต่งตั้งคณะกรรมการไม่น้อยกว่า ๓ คน หากในสถานศึกษามีข้าราชการครูและบุคลากรทางการศึกษาไม่ครบ ๓ คน ให้ผู้อำนวยการสถานศึกษาทำหนังสือขอรายชื่อข้าราชการครูและบุคลากรทางการศึกษาจากสถานศึกษาใกล้เคียงเพื่อแต่งตั้งคณะกรรมการให้ครบตามจำนวน ทำหน้าที่ พิจารณา รายงานผลการพิจารณา และเสนอความเห็นต่อผู้บังคับบัญชาตามลำดับ เพื่อประกอบการพิจารณาของผู้มีอำนาจสั่งโอนเงินเดือน

**๗. บทบาทหน้าที่ของ กศจ.**

การโอนเงินเดือนของข้าราชการครูและบุคลากรทางการศึกษาที่มีใบอนุญาตประกอบวิชาชีพ กำหนดให้ผู้มีอำนาจตามมาตรา ๕๓ นำผลการพิจารณาโอนเงินเดือนของข้าราชการครูและบุคลากรทางการศึกษาทุก สพท. ภายในจังหวัดเสนอ กศจ. พิจารณาให้ความเห็นชอบตามกฎหมาย ก.ค.ศ. การโอนเงินเดือนของข้าราชการครูและบุคลากรทางการศึกษา พ.ศ. ๒๕๖๑

/ขั้นตอน...

**ขั้นตอนการพิจารณาเลื่อนเงินเดือนข้าราชการครูและบุคลากรทางการศึกษา สังกัด สพฐ.**

๑. ข้าราชการในการพิจารณาเลื่อนเงินเดือน หมายถึง ข้าราชการครูและบุคลากรทางการศึกษาที่รับเงินเดือนจากเงินงบประมาณของ สพฐ. (ยกเว้นข้าราชการครูและบุคลากรทางการศึกษา ตามมาตรา ๓๘ ค. (๒) ที่เลื่อนเงินเดือนตามแบบข้าราชการพลเรือนสามัญ ตามหนังสือสำนักงาน ก.ค.ศ. ที่ ศธ ๐๒๐๖.๕/ว ๒๑ ลงวันที่ ๑๗ ธันวาคม ๒๕๕๒)

๒. การประเมินผลการปฏิบัติงานของข้าราชการครูและบุคลากรทางการศึกษา ให้ดำเนินการตามหลักเกณฑ์และวิธีการประเมินผลการปฏิบัติงาน ตามหนังสือสำนักงาน ก.ค.ศ. ที่ ศธ ๐๒๐๖.๗/ว ๒๐ ลงวันที่ ๓๐ ตุลาคม ๒๕๖๑ โดยแบ่งออกเป็น ๔ สายงาน ดังนี้

- (๑) แบบประเมินผลการปฏิบัติงานของข้าราชการครูและบุคลากรทางการศึกษา สายงานการสอน
- (๒) แบบประเมินผลการปฏิบัติงานของข้าราชการครูและบุคลากรทางการศึกษา สายงานบริหารสถานศึกษา
- (๓) แบบประเมินผลการปฏิบัติงานของข้าราชการครูและบุคลากรทางการศึกษา สายงานบริหารการศึกษา
- (๔) แบบประเมินผลการปฏิบัติงานของข้าราชการครูและบุคลากรทางการศึกษา สายงานนิเทศการศึกษา

ซึ่งมีระดับการประเมิน ๕ ระดับ ดังนี้

- |              |   |
|--------------|---|
| (๑) ดีเด่น   | (ร้อยละ ๙๐.๐๐ ขึ้นไป)                     |
| (๒) ดีมาก    | (ร้อยละ ๘๐.๐๐ - ๘๙.๙๙)                    |
| (๓) ดี       | (ร้อยละ ๗๐.๐๐ - ๗๙.๙๙)                    |
| (๔) พอใช้    | (ร้อยละ ๖๐.๐๐ - ๖๙.๙๙)                    |
| (๕) ปรับปรุง | (ร้อยละ ๕๙.๙๙ ลงมา) ไม่ได้เลื่อนเงินเดือน |

การประเมินผลการปฏิบัติงานของข้าราชการที่ปฏิบัติงานไม่ตรงตำแหน่งต้องดำเนินการ ดังนี้

**กรณีที่ ๑** ข้าราชการสายงานการสอน รักษาการในตำแหน่งผู้อำนวยการสถานศึกษา

เมื่อครูผู้สอนทำหน้าที่ผู้อำนวยการสถานศึกษา จำเป็นต้องใช้แบบประเมินผลการปฏิบัติงานของข้าราชการครูและบุคลากรทางการศึกษาสายงานบริหารสถานศึกษา ฉะนั้น การนับมีตัว ณ วันที่ ๑ มีนาคม หรือ ๑ กันยายน จึงอยู่ในกลุ่มผู้อำนวยการสถานศึกษา ตามหนังสือ สพฐ. ด่วนที่สุด ที่ ศธ ๐๔๐๐๙/ว ๑๖๑๕ ลงวันที่ ๒๓ มีนาคม ๒๕๖๑ และหนังสือ สพฐ. ด่วนที่สุด ที่ ศธ ๐๔๐๐๙/ว ๑๖๖๘ ลงวันที่ ๒๗ มีนาคม ๒๕๖๑ และนำวงเงิน ๓% ของอัตราเงินเดือนไปบริหารรวมอยู่ในกลุ่มผู้อำนวยการสถานศึกษา

**กรณีที่ ๒** ในช่วงเวลา ๖ เดือน (๑ ตุลาคม - ๓๑ มีนาคม) ดำรงตำแหน่งครูปฏิบัติราชการที่โรงเรียน ก. ตั้งแต่วันที่ ๑ ตุลาคม - ๑ กุมภาพันธ์ ต่อมาได้ย้ายมาปฏิบัติราชการที่โรงเรียน ข. ตั้งแต่วันที่ ๒ กุมภาพันธ์ - ๑ เมษายน (เป็นต้นไป) ต้องใช้แบบประเมินผลการปฏิบัติงานของข้าราชการครูและบุคลากรทางการศึกษาสายงานการสอนจาก ๒ สถานศึกษามานับรวมกันให้ครบระยะเวลา ๖ เดือน ซึ่งกรณีนี้หมายความว่ารวมถึง การย้ายต่าง สพท. ด้วย

/กรณีที่ ๓...

กรณีที่ ๓ ข้าราชการสายงานการสอนได้รับคำสั่ง สพท. ให้มาปฏิบัติราชการที่กลุ่มบริหารงานบุคคล ใน สพท.

หากครูผู้สอนทำหน้าที่ของข้าราชการครูและบุคลากรทางการศึกษา ตามมาตรา ๓๘ ค. (๒) ต้องใช้แบบประเมินของข้าราชการครูและบุคลากรทางการศึกษา ตำแหน่งบุคลากรทางการศึกษาอื่น ตามมาตรา ๓๘ ค. (๒) โดยอนุโลม สำหรับการบริหารวงเงินเลื่อนเงินเดือนให้แก่ยกบริหารวงเงินต่างหาก เนื่องจากวงเงินเลื่อนเงินเดือนที่ สพฐ. จัดสรรให้ไม่เท่ากัน ฐานคำนวณและช่วงเงินเดือนสำหรับการเลื่อนเงินเดือนในแต่ละอันดับก็มีความแตกต่างกันด้วย

กรณีที่ ๔ นาย ก. ดำรงตำแหน่งข้าราชการสายงานการสอน ตั้งแต่วันที่ ๑ ตุลาคม - ๒๘ กุมภาพันธ์ ต่อมาได้รับคำสั่งเปลี่ยนตำแหน่งไปแต่งตั้งให้ดำรงตำแหน่งผู้อำนวยการสถานศึกษา ตั้งแต่วันที่ ๑ มีนาคม เป็นต้นไป ภายใน สพท. เดียวกัน นาย ก. ต้องใช้แบบประเมินผลการปฏิบัติงานของข้าราชการครูและบุคลากรทางการศึกษาสายงานการสอน ระหว่างวันที่ ๑ ตุลาคม - ๒๘ กุมภาพันธ์ และใช้แบบประเมินผลการปฏิบัติงานของข้าราชการครูและบุคลากรทางการศึกษาสายงานบริหารสถานศึกษา ระหว่างวันที่ ๑ มีนาคม - ๓๑ มีนาคม รวมกันให้ครบช่วงระยะเวลา ๖ เดือน

๓. การนับมีตัว หมายถึง การนับจำนวนข้าราชการที่ปฏิบัติหน้าที่ราชการอยู่จริงในหน่วยงานปัจจุบัน ณ วันที่ ๑ มีนาคม หรือ วันที่ ๑ กันยายน แล้วแต่กรณี จะมีความสำคัญมากสำหรับการเลื่อนเงินเดือนแบบร้อยละ จึงต้องคำนึงถึงปัจจัย ๒ ประการ คือ ประการแรก ข้าราชการรายนี้ปฏิบัติหน้าที่ราชการอยู่จริงและนำวงเงิน ๓% ของอัตราเงินเดือนมาคิดเป็นวงเงินสำหรับเลื่อนเงินเดือน ประการที่สองวงเงินสำหรับเลื่อนเงินเดือนได้นำมาประกอบการพิจารณาเลื่อนเงินเดือนข้าราชการรายนี้ด้วย แม้ว่าก่อนมีคำสั่งเลื่อนเงินเดือน ณ วันที่ ๑ เมษายน หรือ วันที่ ๑ ตุลาคม ข้าราชการรายนี้ได้รับคำสั่งย้าย ไปต่าง สพท. ตั้งแต่วันที่ ๑๕ มีนาคม ต้นสังกัดเดิมจึงมีหน้าที่ส่งผลการพิจารณาเลื่อนเงินเดือนไปให้ สพท. ที่รับย้าย เพื่อดำเนินการส่งเลื่อนเงินเดือนต่อไป เนื่องจากต้นสังกัดเดิมได้นำวงเงิน ๓% ของข้าราชการรายนี้มาใช้เลื่อนเงินเดือนแล้ว ดังกรณีตัวอย่าง ดังนี้

ตัวอย่างที่ ๑ นางสาวสมศรี ตำแหน่งครู วิทยฐานะครูชำนาญการพิเศษ รับเงินเดือนอันดับ คศ.๓ อัตราเงินเดือน ๕๐,๒๕๐ บาท สังกัด สพท.กระบี่ ได้ย้ายไปดำรงตำแหน่งครู วิทยฐานะเดิม ที่โรงเรียนในสังกัด สพท.พัทลุง เขต ๒ ตั้งแต่วันที่ ๒๐ มีนาคม ๒๕๖๒ ในกรณีนี้ สพท.กระบี่ ได้นำวงเงิน ๓% ของอัตราเงินเดือน ๕๐,๒๕๐ บาท เท่ากับจำนวนเงิน ๑,๕๐๘.๗๐ บาท มาใช้พิจารณาเลื่อนเงินเดือนในภาพรวมของ สพท.กระบี่ รวมทั้งพิจารณาเลื่อนเงินเดือน นางสาวสมศรี ด้วยแล้ว สพท.พัทลุง เขต ๒ จึงมีหน้าที่ดำเนินการส่งเลื่อนเงินเดือน นางสาวสมศรี ณ วันที่ ๑ เมษายน ๒๕๖๒ ตามผลการพิจารณาของ สพท.กระบี่ โดยมีได้ใช้วงเงินของ สพท.พัทลุง เขต ๒ แต่ประการใด ฉะนั้น กรณีการกรอกข้อมูลการนับมีตัวเพื่อรายงาน สพฐ. สพท.กระบี่ จำเป็นต้องกรอกข้อมูลข้าราชการที่นับมีตัว (รวมนางสมศรี) และนำวงเงิน ๓% ของทุกราย (รวมนางสมศรี) ลงในข้อมูลของ สพท.กระบี่

ตัวอย่างที่ ๒ นายสมศักดิ์ ผอ.สพท.กระบี่ นับมีตัวและบริหารวงเงิน ๓% ของอัตราเงินเดือนที่ สพฐ. ตามแนวปฏิบัติในการพิจารณาเลื่อนเงินเดือนข้าราชการครูและบุคลากรทางการศึกษา สังกัด สพฐ. พ.ศ. ๒๕๖๒ ตามข้อ ๘.๓ สพท.กระบี่ จึงไม่ต้องกรอกข้อมูลการนับมีตัวของ นายสมศักดิ์ ในรายละเอียดข้อมูลรายงาน สพฐ.

/ตัวอย่างที่ ๓...

**ตัวอย่างที่ ๓** นางสมถวิล ตำแหน่งครู วิทยฐานะครูชำนาญการ รับเงินเดือนอันดับ คศ.๒ อัตราเงินเดือน ๓๖,๒๕๐ บาท สังกัด สพป.กระบี่ ซึ่งได้รับคำสั่งให้ไปช่วยปฏิบัติราชการที่ สพป.พัทลุง เขต ๒ ตั้งแต่วันที่ ๑ มกราคม ๒๕๖๒ สพป.พัทลุง เขต ๒ ต้องนับมีตัว นางสมถวิล ณ วันที่ ๑ มีนาคม ๒๕๖๒ และนำวงเงิน ๓% ของอัตราเงินเดือน ๓๖,๒๕๐ บาท เท่ากับจำนวน ๑,๐๘๗.๕๐ บาท ไปใช้พิจารณาเลื่อนเงินเดือนในภาพรวมของ สพป.พัทลุง เขต ๒ และพิจารณาเลื่อนเงินเดือน นางสมถวิล ด้วยการกรอกข้อมูลการนับมีตัวเพื่อรายงาน สพฐ. จึงเป็นหน้าที่ของ สพป.พัทลุง เขต ๒ เนื่องจากเป็นผู้ใช้วงเงิน ๓% ของ นางสมถวิล

**ตัวอย่างที่ ๔** นายมานะ ดำรงตำแหน่งข้าราชการสายงานการสอน ในสังกัด สพป.กระบี่ ตั้งแต่วันที่ ๑ ตุลาคม - ๒๘ กุมภาพันธ์ ต่อมาได้รับคำสั่งเปลี่ยนตำแหน่งไปแต่งตั้งให้ดำรงตำแหน่งผู้อำนวยการสถานศึกษา ตั้งแต่วันที่ ๑ มีนาคมเป็นต้นไปภายใน สพป.กระบี่ จึงต้องนับมีตัว นายมานะ ณ วันที่ ๑ มีนาคม ในตำแหน่งผู้อำนวยการสถานศึกษา และนำวงเงิน ๓% ของอัตราเงินเดือน นายมานะ ไปนับรวมอยู่ในตำแหน่งผู้อำนวยการสถานศึกษา สพป.กระบี่ ต้องรายงานข้อมูล นายมานะ ในช่องนับมีตัวและเงินเดือนในกลุ่มผู้อำนวยการสถานศึกษา

สำหรับเจ้าหน้าที่เลื่อนเงินเดือนต้องคำนึงถึงสาระสำคัญในการนับมีตัว ณ วันที่ ๑ มีนาคม หรือ ๑ กันยายน ๓ ประการ คือ (๑) นับมีตัวตำแหน่งอะไร (๒) เงินเดือนเท่าไร (๓) นับมีตัวที่ไหน เพื่อสะดวกในการกรอกข้อมูลรายงาน สพฐ.

การกรอกข้อมูลการนับมีตัวตามตัวอย่างที่ ๑ - ตัวอย่างที่ ๔ สพท. ต้องดำเนินการให้ครบถ้วนและถูกต้อง เนื่องจากจะมีผลกระทบต่อวงเงิน ๓% ในการเลื่อนเงินเดือนแต่ละครั้ง ซึ่งกระทรวงการคลังจะกำกับและตรวจสอบ หาก สพท.ใดรายงานข้อมูลและเลื่อนเงินเดือนโดยใช้วงเงินไม่ถูกต้อง ก็ต้องแก้ไขคำสั่งให้ถูกต้องทุกครั้ง

#### **๔. คณะกรรมการบริหารวงเงินการเลื่อนเงินเดือนข้าราชการระดับเขตพื้นที่การศึกษา**

สพท. แต่งตั้งคณะกรรมการบริหารวงเงินการเลื่อนเงินเดือนข้าราชการระดับเขตพื้นที่การศึกษา ตามแนวปฏิบัติการเลื่อนเงินเดือนข้าราชการครูและบุคลากรทางการศึกษา สังกัด สพฐ. พ.ศ. ๒๕๖๒

**หน้าที่หลัก** บริหารวงเงินที่ สพฐ. จัดสรรให้ สพท. ในแต่ละรอบการเลื่อนเงินเดือน เช่น การเลื่อนเงินเดือน ครั้งที่ ๑ (๑ เมษายน ๒๕๖๒) สพฐ. แจงให้ สพท. เลื่อนเงินเดือนข้าราชการอัตราร้อยละ ๒.๙๙ ของเงินเดือนข้าราชการที่มีตัวอยู่จริง ณ วันที่ ๑ มีนาคม ๒๕๖๒ ของการนับมีตัวของ สพท. ณ วันที่ ๑ มีนาคม ๒๕๖๒ ซึ่งคณะกรรมการบริหารวงเงินการเลื่อนเงินเดือนระดับเขตพื้นที่การศึกษาจะจัดสรรวงเงินให้เลื่อนเงินเดือนข้าราชการใน สพท. ตามประกาศการจัดสรรวงเงินของ สพท.

ยกตัวอย่าง เช่น สพป.แม่ฮ่องสอน เขต ๒ กรอกข้อมูลนับมีตัว ณ วันที่ ๑ มีนาคม ๒๕๖๒ รายงาน สพฐ.ว่า รองผู้อำนวยการสถานศึกษาและสายงานการสอน มีจำนวน ๓๐ คน เงินเดือนรวม ๕๐๐,๐๐๐ บาท ผู้อำนวยการสถานศึกษา มีจำนวน ๑๒ คน เงินเดือนรวม ๔๐๐,๐๐๐ บาท รอง ผอ.สพท. มีจำนวน ๒ คน เงินเดือนรวม ๕๘,๐๐๐ บาท (ไม่นับ ผอ.สพท. เนื่องจากนับมีตัวที่ สพฐ.) สายงานนิเทศการศึกษา มีจำนวน ๕ คน เงินเดือนรวม ๒๔๐,๐๐๐ บาท รวมเงินเดือนทั้งสิ้น เท่ากับ ๑,๑๙๘,๐๐๐ บาท (๕๐๐,๐๐๐ + ๔๐๐,๐๐๐ + ๕๘,๐๐๐ + ๒๔๐,๐๐๐) คณะกรรมการบริหารวงเงินการเลื่อนเงินเดือนอาจกำหนดให้ใช้วงเงิน ๒.๘๐ ของเงินเดือนข้าราชการที่มีตัวอยู่จริง ณ วันที่ ๑ มีนาคม ๒๕๖๒ สำหรับเงินที่กั้นไว้ ๐.๑๙ อาจจัดสรรเพิ่มเติมให้ข้าราชการที่มีผลการปฏิบัติงานที่มีประสิทธิภาพและประสิทธิผล ข้าราชการที่ปฏิบัติงานในพื้นที่เสี่ยงภัย กันดาร การคมนาคมไม่สะดวก สถานศึกษาที่ขาดอัตรากำลังแต่มีประสิทธิภาพในการปฏิบัติงานสูง โดย สพท. ต้องประกาศเป็นหลักเกณฑ์และเงื่อนไขการบริหารวงเงินที่กั้นไว้เพื่อการบริหารสำหรับการเลื่อนเงินเดือนข้าราชการครูและบุคลากรทางการศึกษาให้ทราบโดยทั่วไปเป็นการล่วงหน้าก่อนมีการพิจารณาเลื่อนเงินเดือน

/๕ . คณะกรรมการ...

#### ๕. คณะกรรมการพิจารณาเงินเดือน

ผอ.สพท. แต่งตั้งคณะกรรมการพิจารณาเงินเดือนระดับเขตพื้นที่การศึกษาไม่น้อยกว่า ๓ คน ตามแนวปฏิบัติการเลื่อนเงินเดือนข้าราชการครูและบุคลากรทางการศึกษาที่ สพท. กำหนด

ขั้นตอนที่ ๑ พิจารณาฐานในการคำนวณและช่วงเงินเดือนสำหรับการเลื่อนเงินเดือนในแต่ละอันดับของข้าราชการครูและบุคลากรทางการศึกษาที่มีใบอนุญาตประกอบวิชาชีพ ดังนี้

อันดับ	ช่วงเงินเดือน	ฐานในการคำนวณ	
		ระดับ	อัตรา
คศ.๕	๖๐,๘๕๐ - ๗๖,๘๐๐	บน	๖๘,๕๖๐
	๒๙,๙๘๐ - ๖๐,๘๓๐	ล่าง	๖๐,๘๓๐
คศ.๔	๕๐,๓๓๐ - ๖๙,๐๔๐	บน	๕๙,๖๓๐
	๒๔,๕๐๐ - ๕๐,๓๒๐	ล่าง	๕๐,๓๒๐
คศ.๓	๔๐,๒๘๐ - ๕๘,๓๙๐	บน	๔๙,๓๓๐
	๑๙,๘๖๐ - ๔๐,๒๗๐	ล่าง	๓๗,๒๐๐
คศ.๒	๓๐,๒๑๐ - ๔๑,๖๒๐	บน	๓๕,๒๗๐
	๑๖,๑๙๐ - ๓๐,๒๐๐	ล่าง	๓๐,๒๐๐
คศ.๑	๒๔,๘๙๐ - ๓๔,๓๑๐	บน	๒๙,๖๐๐
	๑๕,๔๕๐ - ๒๔,๘๘๐	ล่าง	๒๒,๗๘๐
ครูผู้ช่วย	๑๙,๙๑๐ - ๒๔,๗๕๐	บน	๒๒,๓๓๐
	๑๕,๐๕๐ - ๑๙,๙๐๐	ล่าง	๑๗,๔๘๐

**หมายเหตุ** ฐานในการคำนวณนี้เป็นข้อมูลที่ ก.ค.ศ. นำเสนอใน video conference ณ วันที่ ๘ กุมภาพันธ์ ๒๕๖๒

ขั้นตอนที่ ๒ ตรวจสอบจำนวนเงินเดือนข้าราชการ ณ วันที่ ๑ มีนาคม ๒๕๖๒ ทุกราย (ซึ่งอาจมีจำนวน ๘๐ คน แต่ในตัวอย่างกรณีศึกษานี้ กำหนดจำนวน ๕ คน เฉพาะสายงานการสอน)

๑. นาย ก	ครูผู้ช่วย	เงินเดือน ๑๘,๖๙๐ บาท
๒. นาย ข	ครู คศ.๑	เงินเดือน ๒๘,๒๑๐ บาท
๓. นาย ค	ครู คศ.๒	เงินเดือน ๓๕,๔๓๐ บาท
๔. นาย ง	ครู คศ.๓	เงินเดือน ๕๗,๕๐๐ บาท
๕. นาย จ	ครู คศ.๓ รับเงิน คศ.๔	เงินเดือน ๕๙,๑๙๐ บาท

สมมติว่า กรณีศึกษานี้ มีครู จำนวน ๕ ราย รวมเงินเดือน ๑๙๘,๐๒๐ บาท คณะกรรมการบริหารวงเงินการเลื่อนเงินเดือนให้ใช้วงเงินเลื่อน ๒.๘๐%

$$\text{วงเงิน } ๒.๘๐\% \text{ เท่ากับ } \frac{๒.๘๐ \times ๑๙๘,๐๒๐}{๑๐๐} = ๕,๕๔๔.๕๖ \text{ บาท}$$

/ขั้นตอนที่ ๓...

ขั้นตอนที่ ๓ นำผลการประเมินผลการปฏิบัติงานของข้าราชการครูและบุคลากรทางการศึกษา สายงานการสอน มาประกอบการพิจารณากำหนดร้อยละการเลื่อนเงินเดือนรายบุคคล โดยคำนึงถึง (๑) ระดับ ผลการประเมิน (๒) ฐานในการคำนวณและช่วงเงินเดือนสำหรับการเลื่อนเงินเดือนในแต่ละอันดับ และ (๓) วงเงินที่ใช้เลื่อนเงินเดือน จำนวน ๕,๕๔๔.๕๖ บาท

ขั้นตอนที่ ๔ สร้างโปรแกรมคำนวณการเลื่อนเงินเดือนข้าราชการครูและบุคลากรทางการศึกษา สำหรับการเลื่อนเงินเดือนข้าราชการครูและบุคลากรทางการศึกษา เพื่อสะดวกในการพิจารณาเลื่อนเงินเดือน

ขั้นตอนที่ ๕ พิจารณาเลื่อนเงินเดือน ต้องแยกการพิจารณาออกเป็น ๒ กลุ่ม ตามมติ ค.ร.ม. ก่อน คือ

กลุ่มที่ ๑ ข้าราชการที่รับเงินเดือน อันดับครูผู้ช่วย คศ.๑ คศ.๒ และ คศ.๓

กลุ่มที่ ๒ ข้าราชการที่รับเงินเดือน อันดับ คศ.๔ – คศ.๕

ต่อจากนั้นจึงแยกวงเงินเพื่อเลื่อนเงินเดือนออกเป็น ๒ กลุ่ม คือ

กลุ่มที่ ๑ (รองผู้อำนวยการสถานศึกษาและครูผู้สอน)

กลุ่มที่ ๒ (รอง ผอ.สพท. เจ้าหน้าที่บริหารการศึกษาขั้นพื้นฐาน (ถ้ามี) ศึกษาพิเศษ และ

ผู้อำนวยการสถานศึกษา)

กรณีศึกษานี้ พิจารณาเฉพาะสายงานการสอน

ตัวอย่างที่ ๑ นาย ก

๑. ตำแหน่ง	ครูผู้ช่วย	
๒. เงินเดือน	๑๘,๖๙๐ บาท	
๓. ฐานคำนวณ	ล่าง (๑๗,๔๘๐ บาท)	
๔. ร้อยละที่ได้เลื่อน	๒.๙๐	
๕. การคำนวณ	$\frac{๒.๙๐ \times ๑๗,๔๘๐}{๑๐๐}$	= ๕๐๖.๙๒ บาท

๖. ปิดเศษเป็นหลักสิบ ฉะนั้น นาย ก จะได้เลื่อนเงินเดือน ๕๑๐ บาท

ตัวอย่างที่ ๒ นาย ง

๑. ตำแหน่ง	ครู คศ.๓	
๒. เงินเดือน	๕๗,๕๐๐ บาท	
๓. ฐานคำนวณ	บน (๔๙,๓๓๐ บาท)	
๔. ร้อยละที่ได้เลื่อน	๒.๘๐	
๕. การคำนวณ	$\frac{๒.๘๐ \times ๔๙,๓๓๐}{๑๐๐}$	= ๑,๓๘๑.๒๔ บาท

๖. นาย ง จะได้เลื่อนเงินเดือน ๕๘,๓๙๐ บาท + ค่าตอบแทนพิเศษ ๔๙๑.๒๔ บาท

หมายเหตุ เนื่องจาก นาย ง เงินเดือนเต็มขั้น คศ.๓ อัตราเงินเดือน ๕๘,๓๙๐ บาท ยังไม่สามารถ สไลด์ไปปรับเงินเดือนอันดับ คศ.๔ ได้ ต้องเป็นไปตามกฎ ก.ค.ศ. ว่าด้วยการให้ข้าราชการครูและบุคลากร ทางการศึกษาได้รับเงินเดือนสูงกว่าหรือต่ำกว่าขั้นต่ำหรือสูงกว่าขั้นสูงของอันดับ (ฉบับที่ ๒) พ.ศ. ๒๕๕๕ สำหรับค่าตอบแทนพิเศษต้องได้รับเงินตามความเป็นจริง ไม่สามารถปิดเศษเป็นหลักสิบบาทได้ อนึ่ง เมื่อคราวการเลื่อนเงินเดือน ๑ ตุลาคม ๒๕๖๒ นาย ง ต้องได้รับการเลื่อนเงินเดือนอัตรา ๕๘,๓๙๐ บาท รวมกับเงินเดือนที่ได้รับการพิจารณาเป็นเงินเดือนใหม่ ณ วันที่ ๑ ตุลาคม ๒๕๖๒ โดยไม่สามารถนำ ค่าตอบแทนพิเศษ ณ วันที่ ๑ เมษายน ๒๕๖๒ มาบวกรวมเป็นเงินเลื่อนได้

/สรุป...



๑๐

สรุป วงเงินการเลื่อนเงินเดือนข้าราชการ คือ

- |                              |                      |
|------------------------------|----------------------|
| ๑. นาย ก ได้เลื่อนร้อยละ (?) | เงินที่ได้เลื่อน (?) |
| ๒. นาย ข ได้เลื่อนร้อยละ (?) | เงินที่ได้เลื่อน (?) |
| ๓. นาย ค ได้เลื่อนร้อยละ (?) | เงินที่ได้เลื่อน (?) |
| ๔. นาย ง ได้เลื่อนร้อยละ (?) | เงินที่ได้เลื่อน (?) |
| ๕. นาย จ ได้เลื่อนร้อยละ (?) | เงินที่ได้เลื่อน (?) |

รวมจำนวนเงินที่เลื่อนเท่ากับวงเงิน ๒.๘๐% = ๕,๕๔๔.๕๖ บาท

๖. การสั่งเลื่อนเงินเดือนข้าราชการครูและบุคลากรทางการศึกษา เมื่อคณะกรรมการพิจารณาเลื่อนเงินเดือนนำผลการพิจารณาเลื่อนเงินเดือนข้าราชการครูและบุคลากรทางการศึกษา (ซึ่งประกอบด้วย อัตราร้อยละที่ได้รับการเลื่อน ฐานในการคำนวณ จำนวนเงินที่ได้รับการเลื่อน และเงินเดือนที่พึงได้รับเมื่อได้รับการเลื่อน สำหรับรายที่ไม่ได้เลื่อนเงินเดือนให้ระบุเหตุผลประกอบด้วย) เสนอ ผอ.สพท. นำผลการพิจารณาเลื่อนเงินเดือนข้าราชการในสังกัดเสนอผู้มีอำนาจสั่งเลื่อนเงินเดือนเพื่อเสนอ กศจ. พิจารณาให้ความเห็นชอบ

๗. การแจ้งผลการเลื่อนเงินเดือนแต่ละครั้ง ให้ข้าราชการครูและบุคลากรทางการศึกษาแต่ละคนทราบ เป็นข้อมูลเฉพาะแต่ละบุคคล ประกอบด้วย อัตราร้อยละที่ได้รับการเลื่อน ฐานในการคำนวณ จำนวนเงินที่ได้รับการเลื่อน และเงินเดือนที่พึงได้รับเมื่อได้รับการเลื่อนตามผลการเลื่อนเงินเดือน



## ภาคผนวก

## คำถามเกี่ยวกับการโอนเงินเดือนแบบร้อยละ

**ข้อ ๑** เรื่องปฏิทินงานเงินเดือน กับ ปฏิทินงานจ่ายตรงกรมบัญชีกลาง การแจ้งให้เขตปฏิบัติ ครอบคลุมของใหม่ที่กำลังจะกำหนดมาให้สอดคล้องในวันเวลาด้วย (ตอนนี้ของงานจ่ายตรงประจำปีออกมาแล้ว)

ปฏิทินของงานเงินเดือน ขอความกรุณากำหนดเผื่อเวลาให้โรงเรียนและเขตพื้นที่ได้มีเวลาตรวจสอบตรวจทาน รวมถึงมีเวลานัดประชุมคณะกรรมการต่างๆ ที่จำเป็นจะต้องมีในแนวปฏิบัติให้ด้วย เพราะอย่างไร เงินเดือนเดือน ๑ เมษายน ๒๕๖๒ ไม่สามารถเบิกจ่ายได้ทันในสิ้นเดือนเมษายนตามปฏิทินจ่ายตรงอยู่แล้ว

**คำตอบ** สพฐ. จะปรับปฏิทินการดำเนินงานให้เหมาะสมและสอดคล้องกันกับระบบจ่ายตรงตามที่เสนอ

**ข้อ ๒** ในการบริหารวงเงิน สมมุติว่า มีการประชุม กศจ.ผ่านไปแล้ว คำสั่งโอนเงินเดือนออกแล้ว ตรวจสอบพบความผิดพลาด คลาดเคลื่อนข้อมูลของโรงเรียนหนึ่ง หากจะมีการขอทบทวน จะมีแนวทางใดที่จะไม่ให้กระทบทั้งเขต (ขอทบทวนเป็นเฉพาะรายโรงเรียน)

**คำตอบ** หากมีคำสั่งโอนเงินเดือนคลาดเคลื่อนเฉพาะโรงเรียนหนึ่ง สมควรแก้ไขคำสั่งโอนเงินเดือนเฉพาะส่วนของโรงเรียนที่มีปัญหาเท่านั้น

**ข้อ ๓** เพื่อการออกคำสั่งให้ได้รับเงินเดือนสูงกว่าขั้นสูงของอันดับเป็นไปในแนวเดียวกัน ขอความกรุณา สพฐ. จัดทำตัวอย่างให้เขตพื้นที่ปฏิบัติ จะเป็นพระคุณอย่างยิ่ง

**คำตอบ** สพฐ. เคยส่งตัวอย่างคำสั่งให้ข้าราชการครูและบุคลากรทางการศึกษาได้รับเงินเดือนสูงกว่าหรือต่ำกว่าขั้นต่ำหรือสูงกว่าขั้นสูงของอันดับ ตามหนังสือ สพฐ. ด่วนที่สุด ที่ ศธ ๐๔๐๐๙/ว ๑๘๐๙ ลงวันที่ ๕ เมษายน ๒๕๕๖ สพท. สามารถนำมาปรับใช้โดยอนุโลมได้ทันที

**ข้อ ๔** กรณีเลื่อนและแต่งตั้งให้มีตำแหน่งและวิทยฐานะที่สูงขึ้น ตั้งแต่วันที่ ๑ ตุลาคม ๒๕๖๑ เป็นต้นมา เช่น ครูผู้ช่วย เป็น ครู/ครู ค.ศ.๑ เป็นครู ค.ศ.๒ การให้ได้รับเงินเดือนจะปฏิบัติอย่างไร / สพฐ. และ ก.ค.ศ. จะมีหนังสือแจ้งแนวปฏิบัติต่างๆ ให้เขตพื้นที่ถือปฏิบัติให้เป็นแนวทางเดียวกันหรือไม่ / คำถามนี้ยังไม่มีคำตอบ... ขอคำตอบที่ชัดเจนค่ะ เพราะขณะนี้ยังสงสัยกันอยู่มากกว่า จะเป็นขั้นใกล้เคียงที่สูงกว่าหรือเท่าเดิม รอคำตอบเช่นกันค่ะ กำลังจะมีคำสั่งอีกเยอะ..ขอบคุณค่ะ

**คำตอบ** กฎ ก.ค.ศ. การเลื่อนเงินเดือนของข้าราชการครูและบุคลากรทางการศึกษา พ.ศ. ๒๕๖๑ มีผลบังคับใช้ตั้งแต่วันที่ ๑ ตุลาคม ๒๕๖๑ ทำให้บัญชีเงินเดือนชั่วคราวของข้าราชการครูและบุคลากรทางการศึกษาที่มีใบอนุญาตประกอบวิชาชีพซึ่งเป็นระบบขั้นเงินเดือนถูกยกเลิกด้วย ดังนั้น การสั่งให้ข้าราชการครูและบุคลากรทางการศึกษามีวิทยฐานะสูงขึ้น จึงต้องสั่งให้ได้รับเงินเดือนเท่าเดิมแต่เปลี่ยนวิทยฐานะเท่านั้น เช่น ครู ค.ศ.๑ รับเงินเดือนอัตรา ๒๔,๒๙๐ บาท เป็น ครู ค.ศ.๒ รับเงินเดือนเท่าเดิม

**ข้อ ๕** กรณีได้รับวิทยฐานะสูงกว่าเดิมก่อน ๑ ตุลาคม ๒๕๖๑ แก้ไขคำสั่งเลื่อนขั้นแบบแห่ง แล้วมาแก้ไขเป็นร้อยละ (คำสั่งออกหลังเลื่อน ๑ เมษายน ๒๕๖๒) จะไปแก้ไขในระบบจ่ายตรงเงินเดือนอย่างไร เพราะในระบบจ่ายตรงเขาต้องปรับให้เลื่อนเป็นร้อยละ เงินเดือนครูเป็นร้อยละเหมือน ๓๘ ค. (๒) เราต้องมาปรับแก้ร้อยละในระบบจ่ายตรงเป็นรายคน จำนวนครูเป็นพันคนเกือบทุกเขต ขอเวลาให้พวกเราได้ทำแบบอย่างเร่งรีบด้วยค่ะ

**คำตอบ** กรมบัญชีกลางจะปรับปรุงระบบจ่ายตรงให้สอดคล้องกับการโอนเงินเดือนแบบร้อยละ สำหรับเจ้าหน้าที่ใน สพท. คงต้องระดมทรัพยากรบุคคลแก้ไขข้อมูลเงินเดือนในระบบจ่ายตรงให้ข้าราชการครูและบุคลากรทางการศึกษารับเงินเดือนตรงตามกำหนดเวลา

/ข้อ ๖ ...

**ข้อ ๖** ผลการประเมินอยู่ในกลุ่มดีเด่น พอมาเลื่อนเงินเดือน ได้เลื่อนร้อยละอยู่ในกลุ่มดีมาก เนื่องจากเงินไม่พอ แบบนี้ช่วยหาวิธีแก้ปัญหาให้ด้วยค่ะ คนทำไม่อยากจะจับตัวค่ะ เราเจอปัญหาโดนร้องมาแล้วกรณีเลื่อนแบบขั้น

**คำตอบ** นำผลการประเมินผลการปฏิบัติงานมาพิจารณาพร้อมกับวงเงินที่ได้รับจัดสรร จึงกำหนดค่าร้อยละ อัตราการได้รับการเลื่อนเงินเดือน ตรวจสอบซ้ำอีกครั้งเพื่อความถูกต้องจึงเสนอผู้บังคับบัญชาตามลำดับเพื่อประกอบการพิจารณาของผู้มีอำนาจสั่งเลื่อนเงินเดือน หากต้องการความถูกต้องมากยิ่งขึ้น ควรตั้งคณะกรรมการตรวจสอบผลการพิจารณาเลื่อนเงินเดือนอีกครั้งก็ได้

**ข้อ ๗** โรงเรียนฝากถามกันมามาก กรณีผู้รักษาการ ผอ.ร.ร. ซึ่งเป็นผู้ปฏิบัติหน้าที่เป็นสายผู้สอน แต่ในขณะเดียวกันก็แต่งตั้งให้เป็นผู้รักษาการ ผอ.ร.ร. มีอำนาจเหมือน ผอ.ร.ร. หมายถึง มีสิทธิมีเสียงและลงนามหนังสือต่างๆ แทน ผอ.ร.ร. ในขณะนั้นได้ แต่สายผู้สอนคือ ผู้ปฏิบัติการสอนเป็นหลัก และบางคนเพิ่งได้รับแต่งตั้งไม่กี่วันก็ยกให้มาคิดเงินเดือนร่วมกับผู้บริหาร ทำให้เขาไม่สามารถมาแข่งกับผู้บริหารจริงได้ การได้เงินเดือนแจ้งเป็นหนังสือให้ปฏิบัติแนวทางนี้ ผู้รักษาการก็จะได้น้อยหรือไม่ได้ความชอบพิเศษ จึงมีความสงสัยว่า รอง ผอ.ร.ร. อยู่สายบริหาร แต่เวลาคิดเงินเดือนก็ให้ไปคิดในสายผู้สอน แต่สายผู้สอนปฏิบัติหน้าที่ผู้บริหารไม่กี่วันให้คิดเงินเดือนกับผู้บริหาร จนมีหลายคนต้องมาลาออกจากรักษาการฯ ไม่มีใครอยากรักษาการ ร.ร.เลยแต่งตั้งครูผู้ช่วย

**๗.๑** รักษาการ ผอ.ร.ร. ทั้งๆ ที่มี คศ.๒ คศ.๓ ในโรงเรียนนั้น จึงขอฝากให้ ก.ค.ศ.ได้พิจารณาอีกครั้ง และข้อคำถามเกี่ยวกับการประเมิน และในการโยกย้ายก็สัมพันธ์กันหมดค่ะ ขอขอบคุณค่ะ

**คำตอบ** การนับมีตัว ณ วันที่ ๑ มีนาคม และ ๑ กันยายน หากข้าราชการสายงานการสอน รักษาการในตำแหน่ง ผอ.สถานศึกษา ต้องนับอยู่ในกลุ่ม ผอ.สถานศึกษา ตามหนังสือ สพฐ. ด่วนที่สุด ที่ ศธ ๐๔๐๐๙/ว ๑๖๑๕ ลงวันที่ ๒๓ มีนาคม ๒๕๖๑ และ ด่วนที่สุด ที่ ศธ ๐๔๐๐๙/ว ๑๖๖๘ ลงวันที่ ๒๗ มีนาคม ๒๕๖๑ เพื่อให้เป็นไปในแนวทางเดียวกันทุก สพท.

**๗.๒** รักษาการ ผอ.ร.ร. เขาได้รับแต่งตั้งให้บริหารก็บริหารตามหน้าที่แบบผู้บริหาร แต่เวลาเลื่อนเงินเดือนเขาเป็นครูสายผู้สอน เขาขอเลื่อนเงินเดือนกลุ่มสายผู้สอนเดิมเขาจะไม่กระทบเรื่องต่างๆ ได้ไหมค่ะ กรณีครูรักษาการ ผอ.ร.ร. ต้องใช้แบบประเมินแบบใด แบบสายผู้สอน หรือสายผู้บริหารการศึกษา เพราะตามหนังสือสั่งการ สพฐ. แจ้งให้คิดในกลุ่ม ผอ.ร.ร. เท่านั้น

**คำตอบ** ครูรักษาการ ผอ.ร.ร. ต้องใช้แบบประเมินผลการปฏิบัติงานของข้าราชการครูและบุคลากรทางการศึกษาสายงานบริหารสถานศึกษา เนื่องจากปฏิบัติหน้าที่ ผอ.สถานศึกษา

**ข้อ ๘** กรณีครูที่มีระยะเวลาปฏิบัติงานไม่น้อยกว่า ๔ เดือน และเสียชีวิตก่อนวันที่ ๑ มี.ค./๑ ก.ย. ให้เลื่อนเงินเดือนได้นั้น จะให้ใช้เม็ดเงินมาจากส่วนใดในการเลื่อน เนื่องจาก ณ วันที่ ๑ มี.ค./๑ ก.ย. ไม่ได้นับตัว และไม่มีฐานเงินเดือน

**คำตอบ** กรณีที่ ๑ ตามกฎ ก.ค.ศ. การเลื่อนเงินเดือนของข้าราชการครูและบุคลากรทางการศึกษา พ.ศ. ๒๕๖๑ ข้อ ๑๘ ระบุว่า “ในกรณีที่แล้วมา ถ้าข้าราชการครูและบุคลากรทางการศึกษาผู้ใดอยู่ในเกณฑ์ที่จะได้เลื่อนเงินเดือน แต่ผู้นั้นถึงแก่ความตายก่อนหรือในวันที่ ๑ เมษายน หรือ ๑ ตุลาคม ให้ผู้มีอำนาจสั่งเลื่อนเงินเดือนสั่งเลื่อนเงินเดือนให้ผู้นั้นเพื่อประโยชน์ในการคำนวณบำเหน็จบำนาญ โดยให้มีผลในวันที่ผู้นั้นถึงแก่ความตาย” กรณีนี้จึงไม่กระทบต่อเม็ดเงินที่จะใช้เลื่อนเงินเดือน

**กรณีที่ ๒** หากข้าราชการครูและบุคลากรทางการศึกษามีคุณสมบัติที่จะได้รับการพิจารณาเลื่อนเงินเดือน ตามข้อ ๑๐ ของ กฎ ก.ค.ศ. การเลื่อนเงินเดือนของข้าราชการครูและบุคลากรทางการศึกษา พ.ศ. ๒๕๖๑ และปฏิบัติราชการในรอบการประเมินเพื่อพิจารณาเลื่อนเงินเดือนเกิน ๔ เดือน แต่ถึงแก่ความตาย ก่อนวันที่ ๑ มีนาคม หรือ ๑ กันยายน สามารถส่งเลื่อนเงินเดือนได้โดยให้ระบุในหัวคำสั่งว่า “เลื่อนเงินเดือน ข้าราชการครูและบุคลากรทางการศึกษาเพื่อประโยชน์ในการคำนวณบำเหน็จบำนาญ” และใช้วงเงิน ๓% ของเจ้าตัวเป็นเม็ดเงินในการเลื่อนเงินเดือน

**ข้อ ๙** การแจ้งผลการเลื่อนเงินเดือนให้ครูเป็นการเฉพาะรายนั้น จะให้ ศธจ./สพท./ร.ร. เป็นผู้แจ้ง เนื่องจากแต่ละเขตมีครูเป็นจำนวนมาก

**คำตอบ** ศธจ. อาจเสนอ กศจ. มอบหมายผู้บังคับบัญชาแจ้งผลการเลื่อนเงินเดือนเป็นการเฉพาะราย ดังนี้

๑. ผอ.สพท. แจ้งผลการเลื่อนเงินเดือนให้ รอง ผอ.สพท., เจ้าหน้าที่บริหารการศึกษาขั้นพื้นฐาน (ถ้ามี), ผอ.สถานศึกษา และเจ้าหน้าที่ใน สพท. ทราบ

๒. ผอ.สถานศึกษา แจ้งผลการเลื่อนเงินเดือนให้ รอง ผอ.สถานศึกษา และข้าราชการสายงาน การสอนทราบ

**ข้อ ๑๐** การนับมีตัว ๑ มี.ค.๖๒ เนื่องจากจะมีการแต่งตั้งให้ผู้ผ่านการคัดเลือกดำรงตำแหน่ง ผอ.ร.ร. ในวันที่ ๑ มี.ค.๒๕๖๒ หากมีครูสอบ ผอ.ร.ร.ได้ การนับมีตัวให้นับในกลุ่มตำแหน่ง ผอ.ร.ร.เลย (แม้ยังไม่ได้ส่งตัว) ใช่หรือไม่

**คำตอบ** ยึดคำสั่งแต่งตั้งเป็นหลัก หากแต่งตั้งให้ดำรงตำแหน่ง ผอ.สถานศึกษา วันที่ ๑ มี.ค.๒๕๖๒ ก็ต้องนับมีตัวในตำแหน่ง ผอ.สถานศึกษา และนำวงเงิน ๓% ไปบริหารในกลุ่ม ผอ.สถานศึกษา

**ข้อ ๑๑** กลุ่ม คศ.๔ จะเลื่อนแบบไหนคะ ปกติเขตส่งเลื่อน ๐.๕/๑ ขึ้น ไปเลยในรอบการเลื่อนนั้นๆ หากได้รับโควตาเพิ่มถึงแก้ไขคำสั่งย้อนหลัง ขอบคุณคะ

**คำตอบ** หากข้าราชการสายงานการสอน วิทยฐานะเชี่ยวชาญ รับเงินเดือนอันดับ คศ.๔ ต้องบริหาร วงเงินในกลุ่มข้าราชการสายงานการสอน + รอง ผอ.สถานศึกษา ซึ่งอยู่ในกลุ่มผู้รับเงินเดือน คศ.๔ – คศ.๕ การส่งเลื่อนเงินเดือนต้องอยู่ภายใต้กรอบวงเงินที่ได้รับจัดสรรจากคณะกรรมการบริหารวงเงินระดับ สพท. ตามแนวปฏิบัติการเลื่อนเงินเดือนข้าราชการครูและบุคลากรทางการศึกษา สังกัด สพฐ. พ.ศ. ๒๕๖๒

**ข้อ ๑๒** ต้องมีการกันเงินสำหรับข้าราชการครูที่ส่งผลงานทางวิชาการหรือไม่

**คำตอบ** ไม่ต้องกันเงิน หากข้าราชการครูรายได้ได้รับคำสั่งเลื่อนวิทยฐานะย้อนหลัง สามารถเบิกเงิน จากงบบุคลากรได้

**ข้อ ๑๓** ตามที่ ก.ค.ศ. ได้ตอบคำถามเมื่อวันที่ ๘ กุมภาพันธ์ ๒๕๖๒ ว่า ว ๑๐/๒๕๕๒ ได้ถูกยกเลิกโดย กฎ ก.ค.ศ. การเลื่อนเงินเดือนของข้าราชการครูและบุคลากรทางการศึกษา พ.ศ. ๒๕๖๑ ไม่สามารถนำมาใช้ได้อีก ฉะนั้น ข้าราชการบรรจุใหม่ที่มีเวลาปฏิบัติราชการ ๓ เดือน ๑๕ วัน จะต้องรอมติ ก.ค.ศ. ใหม่ ใช่หรือไม่ และหากยังไม่มิมติ ก.ค.ศ. ใหม่ ข้าราชการกลุ่มนี้จะได้เลื่อนเงินเดือนใช่หรือไม่

**คำตอบ** ตามข้อ ๑๙ วรรคแรก แห่ง กฎ ก.ค.ศ. การเลื่อนเงินเดือนของข้าราชการครูและบุคลากร ทางการศึกษา พ.ศ. ๒๕๖๑ ระบุว่า “ข้าราชการครูและบุคลากรทางการศึกษาผู้ใดไม่อยู่ในหลักเกณฑ์ที่จะเลื่อน เงินเดือนได้ ตามข้อ ๑๐ เนื่องจากขาดคุณสมบัติเกี่ยวกับระยะเวลาปฏิบัติราชการ การลา หรือการมาทำงานสาย ตามที่กำหนดในกฎ ก.ค.ศ. นี้ แต่ผู้มีอำนาจส่งเลื่อนเงินเดือนพิจารณาเห็นสมควรเลื่อนเงินเดือนให้โดยมีเหตุผล

/เป็นกรณีพิเศษ...

เป็นกรณีพิเศษ ให้ผู้มีอำนาจสั่งโอนเงินเดือนเสนอ กศจ. เพื่อพิจารณาให้ความเห็นชอบสั่งโอนเงินเดือนเป็นการเฉพาะรายได้ในอัตราไม่เกินร้อยละสองของฐานในการคำนวณของข้าราชการครูและบุคลากรทางการศึกษาผู้นั้น”

ทั้งนี้ สำนักงาน ก.ค.ศ. แจ้งว่า กำลังดำเนินการจัดทำหนังสือชักซ้อมแนวปฏิบัติการโอนเงินเดือนข้าราชการครูและบุคลากรทางการศึกษาเป็นกรณีพิเศษเฉพาะรายเนื่องจากขาดคุณสมบัติเกี่ยวกับระยะเวลาการปฏิบัติราชการ เพื่อถือปฏิบัติแทนข้อความตามหนังสือสำนักงาน ก.ค.ศ. ที่ ศธ ๐๒๐๖.๘/ว ๑๐ ลงวันที่ ๑๘ พฤษภาคม ๒๕๕๒

**ข้อ ๑๔** กรณีข้าราชการครูที่มีเงินเดือนเต็มขั้นเมื่อ ๑ ตุลาคม ๒๕๖๑ (คศ.๒ รับเงินเดือน ๔๑,๖๒๐ บาท /คศ.๓ รับเงินเดือน ๕๘,๓๙๐ บาท) จะสไลด์เงินเดือนหรือไม่ว่าอย่างไร เพื่อจะได้นำเงินเดือนมาคำนวณวงเงินร้อยละ ๓

**คำตอบ** การสั่งโอนเงินเดือนข้าราชการครูและบุคลากรทางการศึกษาให้ไปรับเงินเดือนอีกอันดับหนึ่งต้องดำเนินการตามกฎหมาย ก.ค.ศ. ว่าด้วยการให้ข้าราชการครูและบุคลากรทางการศึกษาได้รับเงินเดือนสูงกว่าหรือต่ำกว่าขั้นต่ำหรือสูงกว่าขั้นสูงของอันดับ (ฉบับที่ ๒) พ.ศ. ๒๕๕๕ กล่าวคือ ข้าราชการครูและบุคลากรทางการศึกษาที่รับเงินเดือนเต็มขั้นอยู่แล้วก่อนการสั่งโอนเงินเดือนให้ไปอาศัยรับเงินเดือนในอันดับถัดไปอีกหนึ่งอันดับตั้งแต่การเลื่อนขั้นเงินเดือนในครั้งหนึ่งครั้งปีแรก หรือครั้งที่สองครั้งปีหลัง ซึ่งเป็นครั้งที่ถัดจากได้รับเงินเดือนถึงขั้นสูงของอันดับเงินเดือนเดิมแล้วแต่กรณี

ฉะนั้น ครู คศ.๒ รับเงินเดือนอันดับ คศ.๒ อัตรา ๔๑,๖๒๐ บาท (เต็มขั้น) และครู คศ.๓ รับเงินเดือนอันดับ คศ.๓ อัตรา ๕๘,๓๙๐ บาท (เต็มขั้น) ตั้งแต่วันที่ ๑ ตุลาคม ๒๕๖๑ จึงสั่งให้ไปรับเงินเดือนอันดับ คศ.๓ และ คศ.๔ แล้วแต่กรณีได้ในการโอนเงินเดือน ครั้งที่ ๑ (๑ เมษายน ๒๕๖๒) แต่หาก ครู คศ.๒ รับเงินเดือนอันดับ คศ.๒ อัตรา ๔๐,๙๙๐ บาท (๑ ตุลาคม ๒๕๖๑) ได้รับการพิจารณาเลื่อนเงินเดือน ครั้งที่ ๑ (๑ เมษายน ๒๕๖๒) จำนวนเงินเลื่อน ๑,๒๑๕ บาท ต้องสั่งข้าราชการครูรายนี้ให้ได้รับเงินเดือน คศ.๒ อัตรา ๔๑,๖๒๐ บาท และได้รับคำตอบแทนพิเศษ จำนวน ๕๘๕ บาท ในการโอนเงินเดือน ครั้งที่ ๑ (๑ เมษายน ๒๕๖๒) และสั่งโอนเงินเดือนให้ไปอาศัยรับเงินเดือนในอันดับ คศ.๓ เมื่อคราวการเลื่อนเงินเดือน ครั้งที่ ๒ (๑ ตุลาคม ๒๕๖๒) เพื่อให้เป็นไปตามกฎหมาย ก.ค.ศ. ว่าด้วยการให้ข้าราชการครูและบุคลากรทางการศึกษาได้รับเงินเดือนสูงกว่าหรือต่ำกว่าขั้นต่ำหรือสูงกว่าขั้นสูงของอันดับ (ฉบับที่ ๒) พ.ศ. ๒๕๕๕

**ข้อ ๑๕** กรณีคนมาช่วยราชการที่เขต มี ๒ ประเด็น ค่ะ ๑. ตำแหน่งเป็นครูผู้สอน มาช่วยงาน ICT ที่เขต การนับมีตัวให้นับที่เขต (รวมกับ ๓๘ ค. (๒)) แบบประเมินใช้แบบ ๓๘ ค. (๒) แต่ฐานคำนวณเงินเดือนใช้ของครู ๒. ตำแหน่ง ผอ.ร.ร. มาช่วยงานในกลุ่มนิเทศที่เขต การนับมีตัวให้นับที่เขตรวมกับกลุ่มนิเทศ แบบประเมินใช้แบบ ผอ.ร.ร. หรือ ศึกษานิเทศก์ (เพราะปฏิบัติงานในกลุ่มนิเทศ)

**คำตอบ** กรณีที่ ๑ ครูผู้สอนได้รับคำสั่ง สพท. มาปฏิบัติงาน ICT ที่เขตพื้นที่การศึกษาเต็มเวลา ต้องใช้แบบประเมินของข้าราชการครูและบุคลากรทางการศึกษา ตำแหน่งบุคลากรทางการศึกษาอื่น ตามมาตรา ๓๘ ค. (๒) โดยอนุโลม สำหรับการบริหารวงเงินเงินเดือนให้แยกบริหารวงเงินต่างหากหากอยู่ในกลุ่มครูช่วยราชการเนื่องจากวงเงินเงินเดือนที่ สพฐ. จัดสรรให้ไม่เท่ากัน ฐานคำนวณและช่วงเงินเดือนสำหรับการเลื่อนเงินเดือนในแต่ละอันดับก็มีความแตกต่างกัน

## ๕

กรณีที่ ๒ ผอ.สถานศึกษาได้รับคำสั่ง สพท. มาปฏิบัติงานที่กลุ่มนิเทศ ติดตามและประเมินผล การจัดการศึกษาใน สพท. ต้องใช้แบบประเมินผลการปฏิบัติงานของข้าราชการครูและบุคลากรทางการศึกษา สายงานนิเทศการศึกษาตามภารกิจงานที่ปฏิบัติจริง การนับมีตัวและบริหารวงเงินเพื่อใช้เลื่อนเงินเดือนสามารถ ดำเนินการตามข้อ ๘.๒ ของประกาศ สพฐ. เรื่อง แนวปฏิบัติในการพิจารณาเลื่อนเงินเดือนข้าราชการครูและ บุคลากรทางการศึกษา สังกัด สพฐ. พ.ศ. ๒๕๖๒

ข้อ ๑๖ ตามระเบียบกำหนดวงเงินเลื่อนร้อยละ ๓ ของเงินเดือนรวม จำเป็นต้องนำเสนอขอความเห็นชอบ การจัดสรรวงเงินต่อ กศจ. อีกหรือไม่

คำตอบ ๑. ตามหนังสือสำนักงาน ก.ค.ศ. ที่ ศธ ๐๒๐๖.๗/๓๙ ลงวันที่ ๒๐ กุมภาพันธ์ ๒๕๖๒ ข้อ ๓ ได้ตอบข้อหารือของ สพฐ. กรณีการจัดสรรโควตาการเลื่อนขั้นเงินเดือนของข้าราชการครูและบุคลากรทาง การศึกษาที่กำหนดให้ อ.ก.ค.ศ.เขตพื้นที่การศึกษา เป็นผู้พิจารณาจัดสรรสำหรับข้าราชการ กลุ่มที่ ๑ (ครูผู้ช่วย, คศ.๑, คศ.๒ และ คศ.๓) ไม่มีผลใช้บังคับแล้ว

๒. การบริหารวงเงินการเลื่อนเงินเดือนข้าราชการใน สพท. ให้ดำเนินการตามข้อ ๑๐.๒ โดยคณะกรรมการบริหารวงเงินการเลื่อนเงินเดือนข้าราชการระดับ สพท.

ข้อ ๑๗ การประกาศอัตราร้อยละการเลื่อนในแต่ละกลุ่ม หรือแต่ละโรงเรียน ต้องเป็นไปในแนวทางเดียวกัน ทุกกลุ่มหรือทุกโรงเรียน หรือไม่ ขอให้ออกแนวปฏิบัติด้วย เช่น ตัวอย่าง ดีเด่น เลื่อนร้อยละ ๒.๘๐ ดีมาก เลื่อนร้อยละ ๒.๕๐ ระดับดี เลื่อนร้อยละ ๒.๐๐ พอใช้ เลื่อนร้อยละ ๑.๕๐ ปรับปรุง ไม่ได้เลื่อน เป็นต้น

คำตอบ ตามประกาศ สพฐ. เรื่อง แนวปฏิบัติในการพิจารณาเลื่อนเงินเดือนข้าราชการครูและบุคลากร ทางการศึกษา สังกัด สพฐ. พ.ศ. ๒๕๖๒ ข้อ ๑๑.๒ ให้คณะกรรมการพิจารณาเลื่อนเงินเดือนข้าราชการ ระดับ สพท. ทำหน้าที่ พิจารณา รายงานผลการพิจารณา และเสนอความเห็นต่อผู้บังคับบัญชาตามลำดับ เพื่อประกอบการพิจารณาของผู้มีอำนาจสั่งเลื่อนเงินเดือนโดยความเห็นชอบของ กศจ. ดังนั้น การประกาศ อัตราร้อยละ ฐานในการคำนวณที่ได้ใช้เป็นเกณฑ์ในการคำนวณเพื่อเลื่อนเงินเดือนจึงเป็นหน้าที่ของคณะกรรมการ พิจารณาเลื่อนเงินเดือนข้าราชการระดับ สพท. ที่ต้องกำหนดอัตราร้อยละในการเลื่อนเงินเดือนข้าราชการ และเสนอ ผอ.สพท. เพื่อประกาศให้ทราบเป็นการทั่วไปโดย สพท.

ข้อ ๑๘ ในแบบประเมินการนำผลการประเมินปฏิบัติงานไปเลื่อนเงินเดือน ให้ผู้บังคับบัญชาแต่งตั้ง คณะกรรมการไม่น้อยกว่า ๓ คน ทำหน้าที่ พิจารณา รายงานผลการพิจารณา และเสนอความเห็นต่อ ผู้บังคับบัญชาตามลำดับ ภาวะ โรงเรียนนี้มีครู ๑ คน ผู้บริหาร ๑ คน จะแต่งตั้งกรรมการจากที่ไหนไม่น้อยกว่า ๓ คน แล้วครูสามารถประเมินตนเองเพื่อพิจารณาเลื่อนเงินเดือนเสนอความเห็นต่อผู้บังคับบัญชาได้ด้วยหรือไม่

คำตอบ ๑. ตามหลักเกณฑ์และวิธีการประเมินผลการปฏิบัติงานของข้าราชการครูและบุคลากร ทางการศึกษา ตามหนังสือสำนักงาน ก.ค.ศ. ที่ ศธ ๐๒๐๖.๗/ว ๒๐ ลงวันที่ ๓๐ ตุลาคม ๒๕๖๑ ให้ผู้รับ การประเมิน ประเมินตนเอง ตามแบบที่ ก.ค.ศ. กำหนด โดยประเมินจากเอกสารหลักฐานที่มีอยู่จริง แล้วเสนอ ต่อผู้บังคับบัญชาพิจารณา

๒. ตามประกาศ สพฐ. เรื่อง แนวปฏิบัติในการพิจารณาเลื่อนเงินเดือนข้าราชการครูและ บุคลากรทางการศึกษา สังกัด สพฐ. พ.ศ. ๒๕๖๒ ข้อ ๑๑.๓ ระบุว่า “ให้ ผอ.สถานศึกษาพิจารณาแต่งตั้ง คณะกรรมการระดับสถานศึกษาไม่น้อยกว่า ๓ คน หากในสถานศึกษามีข้าราชการครูและบุคลากรทาง การศึกษาไม่ครบ ๓ คน ให้ ผอ.สถานศึกษา ทำหนังสือขอรายชื่อข้าราชการครูและบุคลากรทางการศึกษา จากสถานศึกษาใกล้เคียงเพื่อแต่งตั้งคณะกรรมการให้ครบตามจำนวน”

/ข้อ ๑๙...

**ข้อ ๑๙ มีประเด็นย่อย ดังนี้**

๑๙.๑ การทำข้อตกลงการปฏิบัติงาน ผอ.ร.ร. บรรจุ ๑ มีนาคม ๒๕๖๒ ก่อนหน้าทำข้อตกลงกับ ผอ.ร.ร. ฐานะสายผู้สอน ต้องทำข้อตกลงใหม่หรือไม่อย่างไร

๑๙.๒ รก.ผอ.ร.ร./ครู รก.ผอ.ร.ร. ที่ลงนามในข้อตกลงกับ ผอ.สพท. ไปแล้ว ต้องทำข้อตกลงใหม่กับ ผอ.ร.ร.คนใหม่ ใช่หรือไม่

๑๙.๓ ครู รก.ผอ.ร.ร. ต้องใช้แบบประเมินฯ แบบใด

๑๙.๔ ผู้ที่ได้รับคำสั่งย้ายหลังทำข้อตกลง ต้องไปทำข้อตกลงกับ ร.ร.ใหม่/เขตพื้นที่ใหม่ ใช่หรือไม่อย่างไร ข้อตกลงที่ทำไว้ก่อน ถูกยกเลิกโดยข้อตกลงใหม่หรือไม่อย่างไร

**คำตอบ** ๑๙.๑ การทำข้อตกลงในฐานะผู้รักษาการในตำแหน่ง ผอ.สถานศึกษา ถือว่ามีผลทางนิติกรรมแล้ว แต่หาก ผอ.สถานศึกษา ที่มารับหน้าที่ใหม่ ณ วันที่ ๑ มีนาคม ๒๕๖๒ มีความประสงค์จะทำข้อตกลงใหม่ย่อมอยู่ในดุลยพินิจ

๑๙.๒ เหมือนข้อ ๑๙.๑

๑๙.๓ เมื่อครูรักษาการในตำแหน่ง ผอ.สถานศึกษา ต้องใช้แบบประเมินผลการปฏิบัติงานของข้าราชการครูและบุคลากรทางการศึกษา สายงานบริหารสถานศึกษา ตามภารกิจที่ปฏิบัติงานจริง

๑๙.๔ การประเมินผลการปฏิบัติงานในรอบการเลื่อนเงินเดือนแต่ละครั้ง หากมีช่วงเวลาดาบเกี่ยวในแต่ละรอบการประเมิน เช่น ปฏิบัติงานที่สถานศึกษา ก ระหว่างวันที่ ๑ ตุลาคม – ๓๑ ธันวาคม ต่อมาย้ายไปดำรงตำแหน่งที่สถานศึกษา ข ตั้งแต่วันที่ ๑ มกราคม – ๓๑ มีนาคม ต้องนำผลการประเมินจากสถานศึกษา ก (ซึ่งมีข้อตกลงของสถานศึกษา ก.) มานับรวมกันกับผลการประเมินของสถานศึกษา ข (ซึ่งมีข้อตกลงของสถานศึกษา ข) ให้ครบช่วงระยะเวลา ๖ เดือน เพื่อประกอบการพิจารณาของคณะกรรมการพิจารณาเลื่อนเงินเดือนระดับ สพท. ทั้งนี้ ตัวชี้วัด ผลการประเมิน บันทึกหลักฐาน ร่องรอย ต้องเป็นไปตามที่ ก.ค.ศ. กำหนด ตามหนังสือสำนักงาน ก.ค.ศ. ที่ ศธ ๐๒๐๖.๗/ว ๒๐ ลงวันที่ ๓๐ ตุลาคม ๒๕๖๑